

OS
26.08.2024
y-dnie

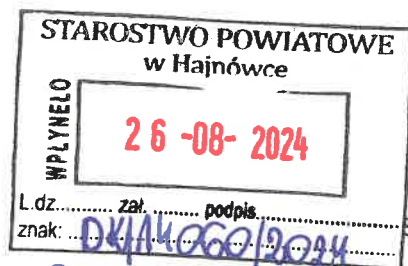
A. Maciejewski
24.08.2024

Miejsce i data sporządzenia dokumentu

2024-08-26

Dane nadawcy

Telef: 1234567890
Email: 1234567890@telekom.pl
MOBI-TELEKOM Adam Macioch



Dane adresata

STAROSTWO POWIATOWE W HAJNÓWCE (17-200
HAJNÓWKA, WOJ. PODLASKIE)

WNIOSEK

Art. 152 – informacja o zmianie danych dla instalacji radiokomunikacyjnej Nr BT13606 HAJNÓWKA GÓRNA

Prowadzący instalację:
Towerlink Poland Sp. z o.o.
ul. Marcina Kasprzaka 4
01-211 Warszawa

Działając z upoważnienia Towerlink Poland Sp. z o.o. przekazuję pismo wraz z załącznikami dotyczące zmiany danych instalacji radiokomunikacyjnej.

Pełnomocnik

Załączniki:

1. BT13606_HAJNÓWKA GÓRNA_OS_03.08.2024-sig.pdf - Sprawozdanie z pomiarów
2. BT13606_HAJNÓWKA GÓRNA_pismo-sig-sig.pdf - Pismo – informacja o zmianie danych
3. Poświadczenie elektroniczne Nr rep. A 1560-2022.pdf - Pełnomocnictwo
4. Potwierdzenie wykonania przelewu.pdf - Opłata skarbową

Dokument został podpisany, aby go zweryfikować należy użyć oprogramowania do weryfikacji podpisu. Data złożenia podpisu:
2024-08-26T13:17:26.567+02:00

Podpis elektroniczny

Sopot, dnia 26.08.2024 r.

Prowadzący instalację:

Towerlink Poland Sp. z o.o.
ul. Marcina Kasprzaka 4
01-211 Warszawa

Adres do korespondencji:

MOBI-TELEKOM Adam Macioch
Aleja Niepodległości 799A
81-810 Sopot

Starosta Hajnowski
Starostwo Powiatowe w Hajnówce
ul. Aleksego Zina 1, 17-200 Hajnówka

Dotyczy: ustawowego obowiązku wynikającego z art. 152 ust. 1 i ust. 7 w związku z ust. 6 pkt 1 lit. c ustawy z dnia 27 kwietnia 2001 r. Prawo ochrony środowiska (Dz.U. 2024 poz. 54).

Działając z upoważnienia Towerlink Poland Sp. z o.o., informuję o zmianie danych w zakresie wielkości i rodzaju emisji dla instalacji radiokomunikacyjnej Nr BT13606 HAJNÓWKA GÓRNA zlokalizowanej pod adresem: dz. nr 141/40, ul. Górna 19, Hajnówka, gmina Hajnówka, pow. hajnowski, woj. podlaskie. Dane ulegają zmianie zgodnie z zaktualizowanym formularzem zmiany danych instalacji i nie mają charakteru zmian istotnych.

Pełnomocnik



Signed by /
Podpisano przez:

Date / Data:
2024-08-26
13:12

Załączniki:

1. Pełnomocnictwo
2. Potwierdzenie wniesienia opłaty skarbowej. Podstawa prawna:
Interpretacja Ogólna Ministra Finansów Nr PL/LM/835/77/EOB/2014/RD-91893 z 20 października 2014 r.
3. Sprawozdanie z pomiarów pól elektromagnetycznych dla celów ochrony ludności i środowiska
4. Formularz zmiany danych instalacji wytwarzających pola elektromagnetyczne

FORMULARZ ZMIANY DANYCH INSTALACJI WYTWARZAJĄCYCH POLA ELEKTROMAGNETYCZNE

1. Nazwa i adres organu ochrony środowiska

Starosta Hajnowski, Starostwo Powiatowe w Hajnówce, ul. Aleksego Zina 1, 17-200 Hajnówka

2. Nazwa instalacji zgodna z nazewnictwem stosowanym przez prowadzącego instalację

BT13606 HAJNÓWKA GÓRNA

3. Określenie nazw jednostek terytorialnych (gmin, powiatów i województw), na których terenie znajduje się instalacja, wraz z podaniem symboli jednostek terytorialnych, na których terenie znajduje się instalacja

województwo:	podlaskie	KTS:	1006200000000
powiat:	hajnowski	KTS:	10062013805000
gmina:	Hajnówka	KTS:	10062013805011

4. Oznaczenie prowadzącego instalację, jego adres zamieszkania lub siedziby

Towerlink Poland Sp. z o.o., 01-211 Warszawa, ul. Marcina Kasprzaka 4

5. Adres zakładu, na którego terenie prowadzona jest eksploatacja instalacji

dz. nr 141/40, ul. Górna 19, Hajnówka, województwo podlaskie

6. Rodzaj instalacji

Instalacja radiokomunikacyjna, której równoważna moc promieniowana izotropowo wynosi nie mniej niż 15 W, emitująca pola elektromagnetyczne o częstotliwościach od 30 kHz do 300 GHz.

7. Rodzaj i zakres prowadzonej działalności, w tym wielkość produkcji lub wielkość świadczonych usług

Świadczenie usług telekomunikacyjnych dla: 2100 użytkowników.

8. Czas funkcjonowania instalacji (dni tygodnia i godziny)

Instalacja funkcjonuje oraz jest monitorowana 24 godziny na dobę przez siedem dni w tygodniu.

9. Wielkość i rodzaj emisji

Pole elektromagnetyczne. EIRP poszczególnych anten w punkcie 12 formularza.

10. Opis stosowanych metod ograniczania wielkości emisji

Instalacja w sposób automatyczny ogranicza wielkość emisji do wartości niezbędnych do zapewnienia obsługi użytkowników sieci. Podana w pkt 12 moc emitowana przez instalację jest mocą maksymalną.

11. Informacja, czy stopień ograniczania wielkości emisji jest zgodny z obowiązującymi przepisami

Konstrukcja instalacji ogranicza wielkość emisji tak, że obowiązujące przepisy i normy dotyczące pól elektromagnetycznych są zachowane.

12. Szczegółowe dane techniczne

	1)	2)	3)	4)	5)	
L.p.	Współrzędne geograficzne	Zakres częstotliwości	Wys. zawieszenia środka anteny	Równoważna moc promieniowana izotropowo (EIRP)	Azymut	Kąt pochylenia lub zakresy kątów pochylenia
		[MHz]	[m] n.p.t.	[W]	[°]	[°]
1	52°44'07,87"N 23°34'03,54"E	1800/900	47,00	15485	30	1-7/0-10
2	52°44'07,87"N 23°34'03,54"E	1800/900	47,00	14705	150	1-7/0-10
3	52°44'07,87"N 23°34'03,54"E	1800/900	47,00	14705	270	1-7/0-10
4	52°44'07,87"N 23°34'03,54"E	2100	26,00	6246	30	0-6
5	52°44'07,87"N 23°34'03,54"E	2100	26,00	6246	150	0-6

6	52°44'07,87"N 23°34'03,54"E	2100	26,00	6246	270	0-6
7	52°44'07,87"N 23°34'03,54"E	2600	26,00	16816	30	1-7
8	52°44'07,87"N 23°34'03,54"E	2600	26,00	16816	150	1-7
9	52°44'07,87"N 23°34'03,54"E	2600	26,00	16816	270	1-7
10	52°44'07,87"N 23°34'03,54"E	2600	47,00	6782	30	0-6
11	52°44'07,87"N 23°34'03,54"E	2600	47,00	6782	150	0-6
12	52°44'07,87"N 23°34'03,54"E	2600	47,00	6782	270	0-6
13	52°44'07,87"N 23°34'03,54"E	23000/80000	61,50	6282,3	23	-
14	52°44'07,87"N 23°34'03,54"E	80000	56,00	891,3	25	-
15	52°44'07,87"N 23°34'03,54"E	80000	50,00	758,6	73	-
16	52°44'07,87"N 23°34'03,54"E	23000	68,50	977,2	107	-
17	52°44'07,87"N 23°34'03,54"E	23000	68,00	3630,8	217	-
18	52°44'07,87"N 23°34'03,54"E	23000	62,00	691,8	252	-
19	52°44'07,87"N 23°34'03,54"E	23000	65,00	3630,8	297	-

13) Kwalifikacja instalacji

Zgodnie z rozporządzeniem Rady Ministrów z dnia 05 maja 2022 r. (Dz. U. z 2022 r. poz. 1071) instalacje radiokomunikacyjne zostały wykreślone z katalogu przedsięwzięć mogących znacząco oddziaływać na środowisko.

14) Wyniki pomiarów

Przeprowadzone pomiary dla celów ochrony środowiska wykazały, iż na terenie otaczającym instalację nie występują przekroczenia dopuszczalnych poziomów pól elektromagnetycznych określonych w przepisach.

15. Miejscowość, data (rok – miesiąc – dzień): Sopot, 2024-08-26

Imię i nazwisko osoby reprezentującej prowadzącego instalację:



Signed by /
Podpisano przez:

Podpis

Date / Data:
2024-08-26
13:12





AB 1198

SPRAWOZDANIE
Z POMIARÓW PÓL ELEKTROMAGNETYCZNYCH
WYKONANYCH DLA CELÓW OCHRONY ŚRODOWISKA

LBMT/616/07/24/PEM/OS

OBIEKT	Instalacja radiokomunikacyjna	
NR / NAZWA STACJI	BT13606 HAJNÓWKA GÓRNA	
ADRES STACJI	dz. nr 141/40, ul. Górna 19, Hajnówka	
GMINA	Hajnówka	
POWIAT	hajnowski	
WOJEWÓDZTWO	podlaskie	

Sporządzający sprawozdanie		 PODPIS ZAUFANY Dokument podpisany elektronicznie podpisem zaufanym.
Autoryzacja		 Signed by / Podpisano przez: Date / Data: 2024-08-26 11:58

Data pomiarów: 3-8-2024

SPIS TREŚCI

1. Informacje ogólne
2. Parametry źródeł PEM
 - 2.1. Anteny sektorowe
 - 2.2. Anteny radioliniowe
3. Opis zestawu pomiarowego
 - 3.1. Miernik natężenia pola elektromagnetycznego
 - 3.2. Miernik temperatury i wilgotności względnej powietrza
 - 3.3. Dalmierz laserowy
 - 3.4. Wyznaczanie współrzędnych geograficznych
4. Podstawa prawna
5. Metodyka wykonywania pomiarów
6. Wyniki pomiarów
7. Stwierdzenie zgodności z wymaganiami

1. INFORMACJE OGÓLNE

Prowadzący Instalację	Towerlink Poland Sp. z o.o., 01-211 Warszawa, ul. Marcina Kasprzaka 4
Zleceniodawca	Axians Networks Poland Sp. z o.o., ul. Annopol 4a, 03-236 Warszawa
Przedstawiciel zleceniodawcy	
Miejsce instalacji anten	Wieża kratowa
Miejsce instalacji urządzeń	Kontener techniczny
Nazwiska osób wykonujących pomiary	Tomasz Skoczeń
Poinformowanie o pomiarach	Zgodnie z pkt 14 rozporządzenia Ministra Klimatu (Dz. U. 2022 poz. 2630).
Data i godzina wykonania pomiarów	3-8-2024, 12:50-14:30
Temperatura otoczenia [°C]	22 - 24
Wilgotność względna [%]	64 - 59
Opady atmosferyczne	Brak opadów
Parametry badanego obiektu	Identyfikacja źródeł i parametrów technicznych na podstawie dokumentacji technicznej oraz na podstawie obserwacji i informacji udzielonych przez Zleceniodawcę
Inne źródła pól elektromagnetycznych	Nie stwierdzono występowania źródeł pól elektromagnetycznych, które w zakresie badanych częstotliwości mogą bezpośrednio wpływać na wynik wartości mierzonej
Data opracowania	26-08-2024

2. PARAMETRY ŹRÓDEŁ PEM

Konfiguracja anten sektorowych oraz radioliniowych została przekazana przez zleceniodawcę.

2.1. Anteny sektorowe

Charakterystyka promieniowania			kierunkowa						
Rzeczywisty czas pracy [h/dobę]			24						
Warunki pracy			znamionowe						
Lp.	Częstotliwość lub zakresy częstotliwości pracy	Typ/producent anteny	Współrzędne geograficzne	Liczba anten	Azymut	Średni kąt pochylenia	Zakres kątów pochylenia	Wysokość środka elektr. anteny	EIRP
-	[MHz]	-	-	-	[°]	[°]	[°]	[m n.p.t]	[W]
1	1800/900	ATR4521R0V06/ Huawei	52°44'07,87"N 23°34'03,54"E	1	30	4/4	1-7/0-10	47,00	15485
2	1800/900	ATR4521R0V06/ Huawei	52°44'07,87"N 23°34'03,54"E	1	150	4/4	1-7/0-10	47,00	14705
3	1800/900	ATR4521R0V06/ Huawei	52°44'07,87"N 23°34'03,54"E	1	270	4/4	1-7/0-10	47,00	14705
4	2100	A264521R1V06/ Huawei	52°44'07,87"N 23°34'03,54"E	1	30	4	0-6	26,00	6246
5	2100	A264521R1V06/ Huawei	52°44'07,87"N 23°34'03,54"E	1	150	4	0-6	26,00	6246
6	2100	A264521R1V06/ Huawei	52°44'07,87"N 23°34'03,54"E	1	270	4	0-6	26,00	6246
7	2600	ADU4521R04V06/ Huawei	52°44'07,87"N 23°34'03,54"E	1	30	4	1-7	26,00	16816
8	2600	ADU4521R04V06/ Huawei	52°44'07,87"N 23°34'03,54"E	1	150	4	1-7	26,00	16816
9	2600	ADU4521R04V06/ Huawei	52°44'07,87"N 23°34'03,54"E	1	270	4	1-7	26,00	16816
10	2600	A264521R1V06/ Huawei	52°44'07,87"N 23°34'03,54"E	1	30	4	0-6	47,00	6782
11	2600	A264521R1V06/ Huawei	52°44'07,87"N 23°34'03,54"E	1	150	4	0-6	47,00	6782
12	2600	A264521R1V06/ Huawei	52°44'07,87"N 23°34'03,54"E	1	270	4	0-6	47,00	6782

2.2. Anteny radioliniowe

Charakterystyka promieniowania				kierunkowa					
Rzeczywisty czas pracy [h/dobę]				24					
Warunki pracy				znamionowe					
Lp.	Typ / producent anteny	Wysokość środka elektr. anteny	Azymut	Współrzędne geograficzne	Częstotliwość pracy	Moc wyjściowa nadajnika	Zysk energetyczny	Średnica	EIRP
		[m n.p.t.]	[°]		[Ghz]	[dBm]	[dB]	[m]	[W]
1	ANT2/2B0.623/80 HP/HP/ Ericsson	61,50	23	52°44'07,87"N 23°34'03,54"E	23/80	20/18	39,6/49,3	0,6	6282,3
2	A80S06MAC-3NX/ Huawei	56,00	25	52°44'07,87"N 23°34'03,54"E	80	9,0	50,5	0,6	891,3
3	HAE1-80/ Gabriel	50,00	73	52°44'07,87"N 23°34'03,54"E	80	11,0	47,8	0,3	758,6
4	VHLP2-23/ Andrew	68,50	107	52°44'07,87"N 23°34'03,54"E	23	19,5	40,4	0,6	977,2
5	A23D12MAC-3NX/ Huawei	68,00	217	52°44'07,87"N 23°34'03,54"E	23	20,0	45,6	1,2	3630,8
6	VHLP2-23/ Andrew	62,00	252	52°44'07,87"N 23°34'03,54"E	23	18,0	40,4	0,6	691,8
7	A23D12MAC-3NX/ Huawei	65,00	297	52°44'07,87"N 23°34'03,54"E	23	20,0	45,6	1,2	3630,8

3. OPIS ZESTAWU POMIAROWEGO

3.1. Miernik natężenia pola elektromagnetycznego

Uniwersalny szerokopasmowy miernik natężenia pola elektromagnetycznego produkcji Narda Safety Test Solution typu NBM-520, nr seryjny D-2226 z sondą pomiarową pola elektrycznego typu EF9091 nr seryjny A-0137 pracującą w paśmie 80MHz – 90GHz. Dolna granica akredytowanego zakresu pomiarowego wynosi 0,8 V/m. Świadectwo wzorcowania Nr LWiMP/W/442/23 z dnia 16 listopada 2023 r. wydane przez Laboratorium Wzorców i Metrologii Pola Elektromagnetycznego Politechnika Wroclawska.

3.2. Miernik temperatury i wilgotności względnej powietrza

Termohigrometr firmy Termoprodukt, typu TERMIK+ o numerze seryjnym 3120323. Świadectwo wzorcowania nr 3623/AH/23 wydane 22 września 2023 przez Laboratorium Pomiarowe 'MUTECH' (AP 106), Łowicz.

3.3. Dalmierz laserowy

Dalmierz laserowy produkcji firmy Hilti, typ PD-32 o numerze seryjnym 29806584. Nr Świadectwa wzorcowania 2983/AM/23. Data wzorcowania 23.08.2023 r.

3.4. Wyznaczanie współrzędnych geograficznych

Współrzędne geograficzne pionów pomiarowych wyznaczane są za pomocą aplikacji GPS na urządzeniu mobilnym.

4. PODSTAWA PRAWNA

Rozporządzenie Ministra Zdrowia z dnia 17 grudnia 2019 r. w sprawie dopuszczalnych poziomów pól elektromagnetycznych w środowisku (Dz. U. 2019 poz. 2448).

Rozporządzenie Ministra Klimatu z dnia 17 lutego 2020 r. w sprawie sposobów sprawdzania dotrzymania dopuszczalnych poziomów pól elektromagnetycznych w środowisku (Dz. U. 2022 poz. 2630).

Ustawa z dnia z dnia 27 kwietnia 2001 r. Prawo ochrony środowiska (Dz.U. 2024 poz. 54).

Dokument DAB-18 "Akredytacja laboratoriów badawczych wykonujących pomiary pola elektromagnetycznego w środowisku, Wydanie 2 z dnia 25.06.2021 r.

5. METODYKA WYKONYWANIA POMIARÓW

Załącznik do rozporządzenia Ministra Klimatu z dnia 17 lutego 2020 r. w sprawie sposobów sprawdzania dotrzymania dopuszczalnych poziomów pól elektromagnetycznych w środowisku (Dz. U. 2022 poz. 2630).

6. WYNIKI POMIARÓW

Niepewność rozszerzona pomiaru składowej elektrycznej wynosi 50,2% przy poziomie ufności 95% i współczynniku rozszerzenia $k=2$.

W przypadku gdy wynik pomiaru uzyskany jako wartość wskazana przez miernik pola elektromagnetycznego jest wartością poniżej dolnej granicy akredytowanego zakresu pomiarowego, stosowane jest oznaczenie „pdg*”. W takim przypadku jest to wynik spoza zakresu akredytacji i do obliczenia wyników WME i WMH przyjmuje się wartość skorelowaną z rzeczywistym wynikiem pomiaru jako dolną granicę akredytowanego zakresu pomiarowego.

Tabela nr 1. Zestawienie wyników pomiarów

Nr pionu	Opis pionu pomiarowego ¹	Wartość zmierzona E^2	Wysokość pomiarowa	Wartość obliczona H	Wartość końcowa $E^{3,5}$	Wartość końcowa $H^{4,5}$	Wartość wskaźnikowa WME ⁶	Wartość wskaźnikowa WMH ⁶	Współrzędne geograficzne
		[V/m]	[m]	[A/m]	[V/m]	[A/m]			
1	2	3	4	5	7	8	9	10	11
1	GKP - az. 30°	pdg*	0,3-2	0,002	1,2	0,003	0,04	0,04	52° 44'8,6"N 23° 34'4,3"E
2	GKP, wzdłuż linii prostej łączącej urządzenia nadawcze z najbliższą zabudową	pdg*	0,3-2	0,002	1,2	0,003	0,04	0,04	52° 44'8,8"N 23° 34'3,6"E
3	GKP - az. 23°	pdg*	0,3-2	0,002	1,2	0,003	0,04	0,04	52° 44'8,9"N 23° 34'4,3"E
4	GKP - az. 297°	pdg*	0,3-2	0,002	1,2	0,003	0,04	0,04	52° 44'8,3"N 23° 34'2,0"E
5	GKP, wzdłuż linii prostej łączącej urządzenia nadawcze z najbliższą zabudową	pdg*	0,3-2	0,002	1,2	0,003	0,04	0,04	52° 44'10,5"N 23° 34'1,0"E
6	GKP, wzdłuż linii prostej łączącej urządzenia nadawcze z najbliższą zabudową	pdg*	0,3-2	0,002	1,2	0,003	0,04	0,04	52° 44'11,1"N 23° 33'58,3"E
7	GKP - az. 25°	pdg*	0,3-2	0,002	1,2	0,003	0,04	0,04	52° 44'10,4"N 23° 34'5,5"E
8	GKP - az. 30°	pdg*	0,3-2	0,002	1,2	0,003	0,04	0,04	52° 44'10,1"N 23° 34'5,7"E
9	GKP, wzdłuż linii prostej łączącej urządzenia nadawcze z najbliższą zabudową	pdg*	0,3-2	0,002	1,2	0,003	0,04	0,04	52° 44'10,3"N 23° 34'3,3"E
10	GKP, wzdłuż linii prostej łączącej urządzenia nadawcze z najbliższą zabudową	pdg*	0,3-2	0,002	1,2	0,003	0,04	0,04	52° 44'12,8"N 23° 33'57,4"E
11	GKP, wzdłuż linii prostej łączącej urządzenia nadawcze z najbliższą zabudową	pdg*	0,3-2	0,002	1,2	0,003	0,04	0,04	52° 44'14,1"N 23° 33'54,4"E
12	GKP, wzdłuż linii prostej łączącej urządzenia nadawcze z najbliższą zabudową	pdg*	0,3-2	0,002	1,2	0,003	0,04	0,04	52° 44'16,2"N 23° 33'56,6"E
13	GKP - az. 30°	0,9	2	0,002	1,4	0,004	0,05	0,05	52° 44'16,1"N 23° 34'11,3"E
14	GKP - az. 30°	1,2	2	0,003	1,8	0,005	0,06	0,07	52° 44'19,4"N 23° 34'14,7"E
15	GKP, wzdłuż linii prostej łączącej urządzenia nadawcze z najbliższą zabudową	pdg*	0,3-2	0,002	1,2	0,003	0,04	0,04	52° 44'13,2"N 23° 34'8,4"E
16	GKP, wzdłuż linii prostej łączącej urządzenia nadawcze z najbliższą zabudową	pdg*	0,3-2	0,002	1,2	0,003	0,04	0,04	52° 44'9,4"N 23° 34'10,5"E
17	GKP - az. 107°	pdg*	0,3-2	0,002	1,2	0,003	0,04	0,04	52° 44'6,6"N 23° 34'10,7"E
18	GKP, wzdłuż linii prostej łączącej urządzenia nadawcze z najbliższą zabudową	pdg*	0,3-2	0,002	1,2	0,003	0,04	0,04	52° 44'10,9"N 23° 34'18,1"E
19	GKP - az. 107°	pdg*	0,3-2	0,002	1,2	0,003	0,04	0,04	52° 44'4,7"N 23° 34'20,1"E

Nr pionu	Opis pionu pomiarowego	Wartość zmierzona E ²	Wysokość pomiarowa H ^{2,3}	Wartość obliczona H	Wartość końcowa E ^{3,5}	Wartość końcowa H ^{4,5}	Wartość wskaźni- kowa WME ⁶	Wartość wskaźni- kowa WMH ⁶	Współrzędne geograficzne
		[V/m]	[m]	[A/m]	[V/m]	[A/m]	-	-	
1	2	3	4	5	7	8	9	10	11
20	PKP – w otoczeniu instalacji radiokomunikacyjnej	pdg*	0,3-2	0,002	1,2	0,003	0,04	0,04	52° 44'11,9"N 23° 34'11,7"E
21	PKP – w otoczeniu instalacji radiokomunikacyjnej	pdg*	0,3-2	0,002	1,2	0,003	0,04	0,04	52° 44'7,6"N 23° 34'14,3"E
22	PKP – w otoczeniu instalacji radiokomunikacyjnej	pdg*	0,3-2	0,002	1,2	0,003	0,04	0,04	52° 44'13,2"N 23° 34'14,7"E
23	GKP - az. 23°	0,8	2	0,002	1,2	0,003	0,04	0,04	52° 44'16,2"N 23° 34'9,2"E
24	GKP - az. 25°	0,9	2	0,002	1,4	0,004	0,05	0,05	52° 44'17,8"N 23° 34'11,1"E
25	GKP, wzdłuż linii prostej łączącej urządzenia nadawcze z najbliższą zabudową	pdg*	0,3-2	0,002	1,2	0,003	0,04	0,04	52° 44'16,4"N 23° 34'1,3"E
26	GKP, wzdłuż linii prostej łączącej urządzenia nadawcze z najbliższą zabudową	pdg*	0,3-2	0,002	1,2	0,003	0,04	0,04	52° 44'16,3"N 23° 34'5,7"E
27	GKP, wzdłuż linii prostej łączącej urządzenia nadawcze z najbliższą zabudową	pdg*	0,3-2	0,002	1,2	0,003	0,04	0,04	52° 44'13,6"N 23° 34'4,5"E
28	GKP, wzdłuż linii prostej łączącej urządzenia nadawcze z najbliższą zabudową	pdg*	0,3-2	0,002	1,2	0,003	0,04	0,04	52° 44'15,7"N 23° 33'53,2"E
29	DPP - Górna 2, pomiar w oknie na parterze	pdg*	0,3-2	0,002	1,2	0,003	0,04	0,04	-
30	GKP - az. 297°	pdg*	0,3-2	0,002	1,2	0,003	0,04	0,04	52° 44'11,7"N 23° 33'50,8"E
31	DPP - Górna 10, pomiar w oknie na parterze	pdg*	0,3-2	0,002	1,2	0,003	0,04	0,04	-
32	GKP, wzdłuż linii prostej łączącej urządzenia nadawcze z najbliższą zabudową	pdg*	0,3-2	0,002	1,2	0,003	0,04	0,04	52° 44'10,1"N 23° 33'49,7"E
33	GKP, wzdłuż linii prostej łączącej urządzenia nadawcze z najbliższą zabudową	pdg*	0,3-2	0,002	1,2	0,003	0,04	0,04	52° 44'9,0"N 23° 33'55,8"E
34	DPP - Górna 24, pomiar w oknie na parterze	pdg*	0,3-2	0,002	1,2	0,003	0,04	0,04	-
35	GKP - az. 270°	0,8	2	0,002	1,2	0,003	0,04	0,04	52° 44'7,9"N 23° 33'43,7"E
36	GKP - az. 270°	1	2	0,003	1,5	0,004	0,05	0,05	52° 44'7,8"N 23° 33'40,4"E
37	GKP - az. 252°	pdg*	0,3-2	0,002	1,2	0,003	0,04	0,04	52° 44'4,7"N 23° 33'47,3"E
38	GKP, wzdłuż linii prostej łączącej urządzenia nadawcze z najbliższą zabudową	pdg*	0,3-2	0,002	1,2	0,003	0,04	0,04	52° 44'1,6"N 23° 33'46,0"E
39	GKP - az. 252°	pdg*	0,3-2	0,002	1,2	0,003	0,04	0,04	52° 44'5,5"N 23° 33'51,2"E
40	GKP - az. 270°	pdg*	0,3-2	0,002	1,2	0,003	0,04	0,04	52° 44'7,8"N 23° 33'56,3"E
41	GKP, wzdłuż linii prostej łączącej urządzenia nadawcze z najbliższą zabudową	pdg*	0,3-2	0,002	1,2	0,003	0,04	0,04	52° 44'4,8"N 23° 33'54,5"E
42	GKP - az. 217°	pdg*	0,3-2	0,002	1,2	0,003	0,04	0,04	52° 44'4,1"N 23° 33'58,8"E
43	GKP - az. 217°	pdg*	0,3-2	0,002	1,2	0,003	0,04	0,04	52° 44'0,9"N 23° 33'55,0"E
44	GKP, wzdłuż linii prostej łączącej urządzenia nadawcze z najbliższą zabudową	pdg*	0,3-2	0,002	1,2	0,003	0,04	0,04	52° 44'3,7"N 23° 34'1,7"E

Nr pionu	Opis pionu pomiarowego ¹	Wartość zmierzona E^2	Wysokość pomiarowa	Wartość obliczona H	Wartość końcowa $E^{3,5}$	Wartość końcowa $H^{4,5}$	Wartość wskaźnikowa WME^6	Wartość wskaźnikowa WMH^6	Współrzędne geograficzne
1	2	3	4	5	7	8	9	10	11
45	DPP - Wiejska 1, OSKP, pomiar w oknie biura	pdg*	0,3-2	0,002	1,2	0,003	0,04	0,04	-
46	GKP - az. 150°	pdg*	0,3-2	0,002	1,2	0,003	0,04	0,04	52° 44'5,8"N 23° 34'5,5"E
47	GKP - az. 150°	pdg*	0,3-2	0,002	1,2	0,003	0,04	0,04	52° 44'2,5"N 23° 34'8,6"E
48	GKP - az. 150°	1,2	2	0,003	1,8	0,005	0,06	0,07	52° 43'56,2"N 23° 34'14,9"E
49	GKP - az. 150°	0,9	2	0,002	1,4	0,004	0,05	0,05	52° 43'59,2"N 23° 34'11,7"E
50	PKP – w otoczeniu instalacji radiokomunikacyjnej	pdg*	0,3-2	0,002	1,2	0,003	0,04	0,04	52° 43'58,1"N 23° 34'4,6"E
51	PKP – w otoczeniu instalacji radiokomunikacyjnej	pdg*	0,3-2	0,002	1,2	0,003	0,04	0,04	52° 44'2,2"N 23° 34'14,2"E
52	PKP – w otoczeniu instalacji radiokomunikacyjnej	pdg*	0,3-2	0,002	1,2	0,003	0,04	0,04	52° 44'4,0"N 23° 34'4,7"E
53	DPP - Górna 29, pomiar w oknie na parterze	pdg*	0,3-2	0,002	1,2	0,003	0,04	0,04	-
54	DPP - Górna 23, pomiar w oknie na parterze	pdg*	0,3-2	0,002	1,2	0,003	0,04	0,04	-

pdg* - poniżej dolnej granicy akredytowanego zakresu pomiarowego wynoszącej 0,8 V/m (<0,8 V/m) - wynik spoza zakresu akredytacji

1 oznaczenia: GKP - główny kierunek pomiarowy, PKP - pomocniczy kierunek pomiarowy, DPP - dodatkowy pion pomiarowy

2 maksymalna wartość chwilowa

3 wartość natężenia pola elektrycznego powiększona o niepewność pomiaru

4 wartość natężenia pola magnetycznego powiększona o niepewność pomiaru

5 dla wyników poniżej czułości zestawu pomiarowego przyjęto niepewność dla minimalnej wartości z zakresu pomiarowego

6 na podstawie rozpoznania źródeł oraz w uzgodnieniu ze Zleceniodawcą, do wyznaczenia wartości wskaźnikowej WME i WMH przyjęto wartości dopuszczalne pola elektrycznego i magnetycznego wynoszące odpowiednio 28 V/m oraz 0,073 A/m

7. STWIERDZENIE ZGODNOŚCI Z WYMAGANIAMI

Rozporządzenie Ministra Zdrowia z dnia 17 grudnia 2019 r. (Dz. U. 2019 poz. 2448) określa zróżnicowane dopuszczalne poziomy pól elektromagnetycznych dla miejsc dostępnych dla ludności. Zgodnie z ww. rozporządzeniem, na podstawie rozpoznania źródeł pól e-m oraz w oparciu o wytyczne zleceńodawcy, dla rozpatrywanej instalacji przyjęto wartości dopuszczalne składowej elektrycznej i magnetycznej wynoszące odpowiednio 28 V/m oraz 0,073 A/m. Za wynik pomiaru przyjęto maksymalną wartość chwilową zgodnie z pkt 11 załącznika do rozporządzenia Ministra Klimatu z dnia 17 lutego 2020 r. (Dz. U. 2022 poz. 2630).

Na podstawie przeprowadzonych pomiarów w dniu 3-8-2024r. stwierdzono, że w otoczeniu instalacji radiokomunikacyjnej, w miejscach wykonania pomiarów nie występują przekroczenia dopuszczalnych poziomów pól elektromagnetycznych określonych w ww. przepisach. Zgodnie z pkt 25 ppkt 1 oraz pkt 26 załącznika do rozporządzenia Ministra Klimatu z dnia 17 lutego 2020 r. (Dz. U. 2022 poz. 2630) żadna z wartości wskaźnikowych WME i WMH nie przekracza wartości 1.

Załączniki:

1. Lokalizacja obiektu
2. Dokumentacja fotograficzna
3. Rys. 1

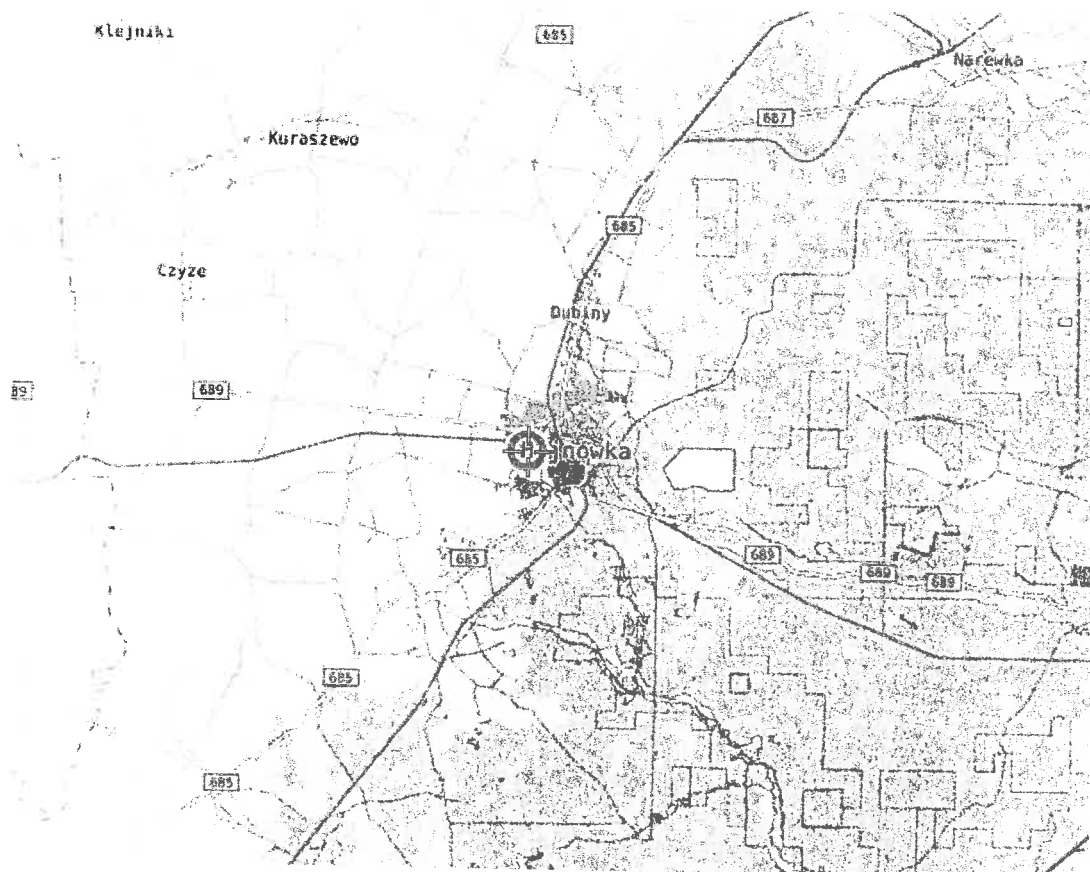
KONIEC SPRAWOZDANIA

Bez pisemnej zgody sprawozdanie nie może być powielane inaczej, jak tylko w całości.

W ciągu 14 dni od daty otrzymania sprawozdania przyjmowane są uwagi i zastrzeżenia w formie pisemnej na adres Laboratorium Badawczego.

ZAŁĄCZNIK 1: LOKALIZACJA OBIEKTU

LBMT/616/07/24/PEM/OS



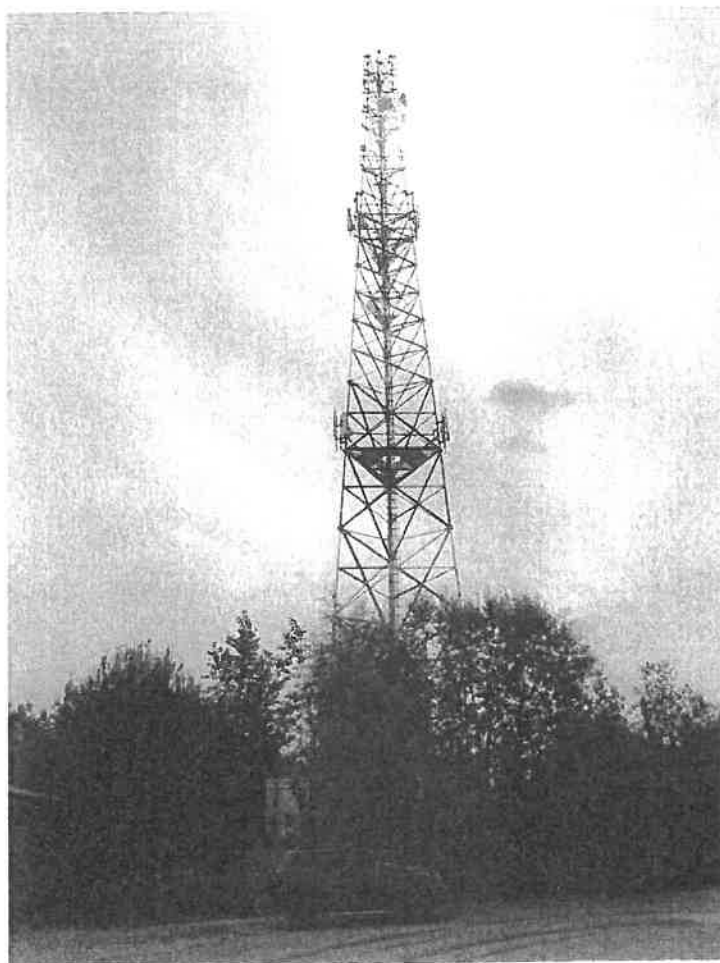
Współrzędne geograficzne obiektu	
długość :	23°34'03,54"E
szerokość :	52°44'07,87"N

MOBI-TELEKOM Adam Macioch LABORATORIUM BADAWCZE

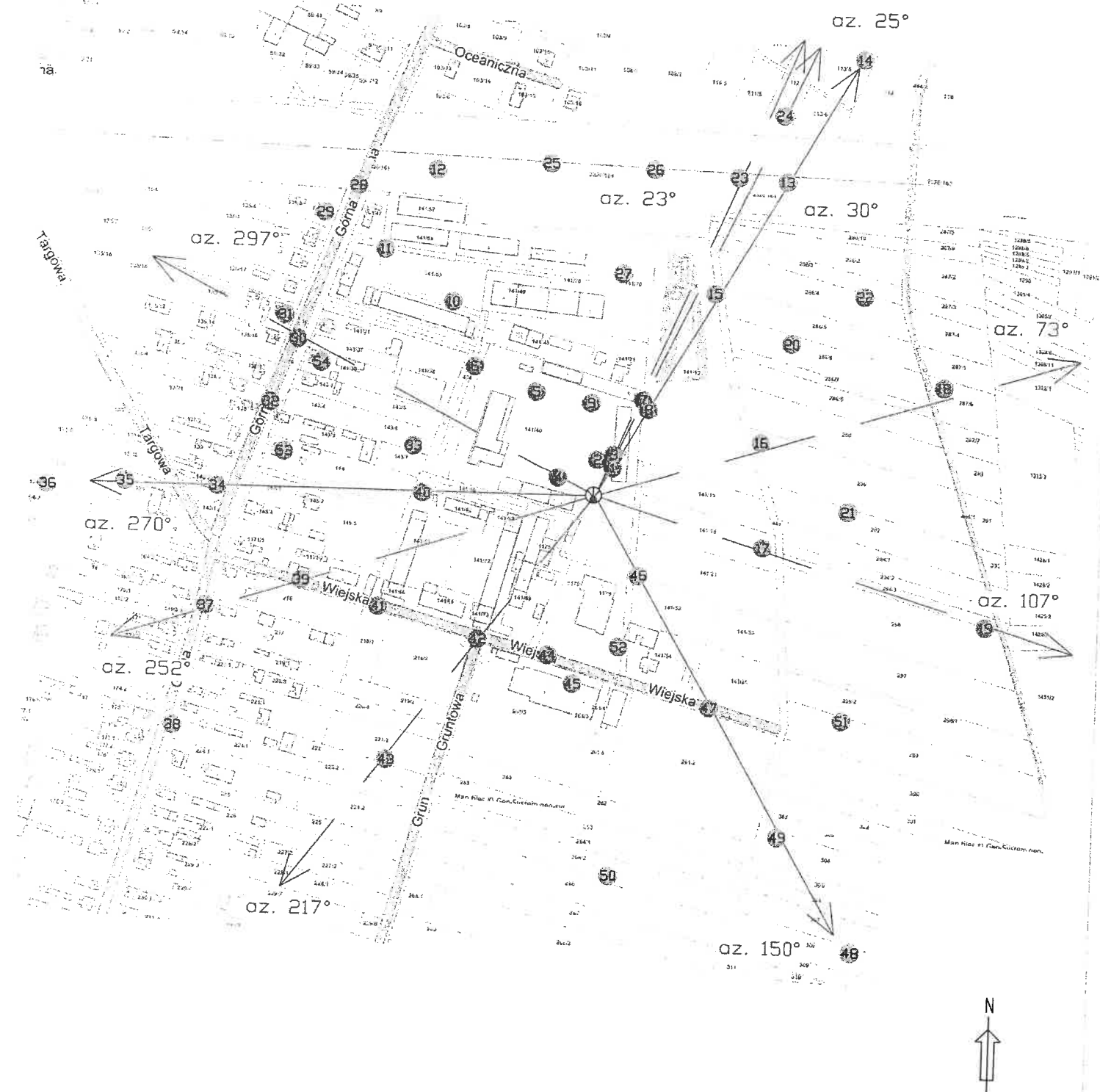
Al. Niepodległości 799A, 81-810 Sopot

Przedstawione wyniki dotyczą wyłącznie badanego obiektu w przedstawionej konfiguracji.
Sprawozdanie stanowi integralną całość, nie może być powielane inaczej, jak w całości.

ZAŁĄCZNIK 2: DOKUMENTACJA FOTOGRAFICZNA



Rys.1 Lokalizacja pionów pomiarowych



Legenda



Pion pomiarowy

Antena sektorowa

Antena paraboliczna



Instalacja będąca źródłem pola elektromagnetycznego

skala 1:3000

Sprawozdanie z pomiarów pól elektromagnetycznych nr LBMT/616/07/24/PEM/OS



