

OS.6220.13.2022

DECYZJA
O ŚRODOWISKOWYCH UWARUNKOWANIACH
WÓJTA GMINY NAREWKA

Na podstawie art. 71 ust. 2 pkt. 2, art. 75 ust. 1 pkt. 4, art. 84, art. 85 ust. 1 i ust. 2 pkt. 2 ustawy z dnia 3 października 2008 r. o udostępnianiu informacji o środowisku i jego ochronie, udziale społeczeństwa w ochronie środowiska oraz o ocenach oddziaływania na środowisko (tekst jednolity: Dz. U. 2022 poz. 1029 z późn. zm.) zwanej w dalszej części decyzji *ustawą*, § 3 ust 1 pkt. 62 rozporządzenia Rady Ministrów z dnia 10 września 2019 r. w sprawie przedsięwzięć mogących znacząco oddziaływać na środowisko (tekst jednolity: Dz. U. z 2019 poz. 1839 z późn. zm.) zwanego w dalszej części decyzji *rozporządzeniem*, oraz art. 104 ustawy z dnia 14 czerwca 1960 r. Kodeks postępowania administracyjnego (tekst jednolity: Dz. U. z 2022 poz. 2000 z późn. zm.) zwanej w dalszej części decyzji *ustawą KPA* bądź *KPA*, po rozpatrzeniu wniosku z dnia 16.11.2022 roku (data wpływu do tut. Urzędu: 17.11.2022 r.) Powiatu Hajnowskiego, ul. Aleksego Zina 1, 17-200 Hajnówka z udzielonym upoważnieniem dla Pana Adama Kłoskowskiego, Jakuba Wawrzениuka, Wojciecha Chwaliboga działających w imieniu firmy pod nazwą Usługi Wykonawczo-Projektowe Adam Kłoskowski, ul. Świętojańska 12a lok. 01, 15-082 Białystok, zwanego w dalszej części decyzji *Wnioskodawcą*, w sprawie wydania decyzji o środowiskowych uwarunkowaniach dla przedsięwzięcia mogącego potencjalnie znacząco oddziaływać na środowisko i po zasięgnięciu opinii Regionalnego Dyrektora Ochrony Środowiska w Białymstoku, Państwowego Powiatowego Inspektora Sanitarnego w Hajnówce oraz Dyrektora Zarządu Zlewni w Białymstoku Państwowego Gospodarstwa Wodnego Wody Polskie

STWIERDZAM

brak potrzeby przeprowadzenia oceny oddziaływania na środowisko dla planowanego przedsięwzięcia pod nazwą „przebudowa dróg w ramach zagospodarowania poscaleniowego na obiekcie scaleniowym „Eliaszuki i inne”: część I – przebudowa dróg w ramach zagospodarowania poscaleniowego w obrębie wsi Eliaszuki o łącznej długości około 6,24 km: - odcinek 1. droga gminna Nr 107089B (działka nr. ewid. 1922) – 1,48 km”, zwanego w dalszej części decyzji *przedsięwzięciem*.

oraz określam:

warunki wykorzystania terenu w fazie realizacji i eksploatacji, ze szczególnym uwzględnieniem konieczności ochrony cennych wartości przyrodniczych, zasobów naturalnych i zabytków oraz ograniczenia uciążliwości dla terenów sąsiednich poprzez:

1. Zaplecza budowy, bazy magazynowania, miejsca postoju i tankowania pojazdów oraz miejsca magazynowania odpadów należy lokalizować w liniach rozgraniczających inwestycji oraz na utwardzonym lub zabezpieczonym (uszczelnionym) podłożu, uszczelnić materiałami izolacyjnymi na przykład poprzez zastosowanie geomembrany lub innych materiałów spełniających analogiczną funkcję;
2. Bazę materiałowo – sprzętową oraz zaplecze budowy zlokalizować poza terenami o wysokiej wartości przyrodniczej, znajdującymi się w bezpośrednim sąsiedztwie wskazanej drogi, w szczególności poza obszarami Natura 2000 Dolina Górnej Narwi objętym działaniami ochronnymi oraz w odległości minimum 100 m od cieków;

3. Prace budowlane prowadzić, w taki sposób, aby unikać tworzenia okresowych zastoisk wodnych, mogących być potencjalnymi miejscami rozrodu płazów. Powstałe zastoiska, niezwłocznie likwidować celem zabezpieczenia przed wpadaniem i uwięzieniem w nich małych zwierząt;
4. Nie prowadzić prac budowlanych w porze nocnej - między godz. 22.00 a 6.00 w celu zminimalizowania uciążliwości akustycznych;
5. Wycinkę drzew i krzewów przeprowadzić poza okresem lęgowym ptaków, tj. poza terminem od 15 marca do 31 sierpnia;
6. Nie przechowywać materiałów budowlanych i odpadów w obrębie systemu korzeniowego drzew, w promieniu minimum 2 m na zewnątrz od obrysu korony drzewa. Prace w obrębie brył korzeniowych prowadzić poza okresem wegetacji roślin, ręcznie, nie dopuszczając do ruchu sprzętu mechanicznego. Przy konieczności pozostawienia otwartego wykopu korzenie zabezpieczyć hydrożelem i wykopać nakryć;
7. Zabezpieczyć drzewa nie przeznaczone do wycinki, a znajdujące się w zasięgu robót poprzez owinięcie pni tych drzew matami słomianymi bądź zużytymi oponami samochodowymi, a następnie oszalowanie deskami, sięgającymi do wysokości pierwszych gałęzi, które w swojej dolnej części zostaną oparte na podłożu lub lekko wkopane w grunt i obsypane ziemią; oszalowanie zabezpieczone zostanie opaskami z drutu bądź taśmy stalowej, bez użycia gwoździ. W przypadku ewentualnego uszkodzenia zastosować środki pielęgnacyjne;
8. Prace związane z wykonywaniem przepustów drogowych oraz przepustów pod zjazdami przeprowadzić poza terminem od 15 marca do 31 sierpnia, mając na względzie wiosenną migrację oraz rozród płazów;
9. Wyposażyć planowane przepusty drogowe w suche półki umożliwiające migrację płazów i małych ssaków. Powierzchnia półek powinna być w sposób ciągły wyprowadzona na zewnątrz przepustu i połączona z terenem otaczającym tak, by umożliwić zwierzętom swobodne opuszczenie przepustu. Do wykończenia obudowy przepustów wykorzystać materiały naturalne np. kamienie;
10. Wszystkie prace związane z realizacją inwestycji prowadzić pod stałym nadzorem przyrodniczym w postaci specjalisty przyrodnika, z doświadczeniem w pracy w terenie, posiadającego wiedzę i umiejętność rozpoznawania gatunków/siedlisk w szerokim zakresie, którego zadaniem będzie kontrolowanie inwestycji i zapobieganie naruszeniom zakazów określonych w ustawie o ochronie przyrody, a w szczególności:
 - a. w zakresie nadzoru herpetologicznego/teriologicznego prowadzić kontrolę nad terenem budowy całego odcinka inwestycji w celu poszukiwania uwięzionych zwierząt (płazów, małych ssaków), uwolnienia ich oraz przeniesienia poza plac budowy w miejsca o cechach siedliska, w których występują w sposób naturalny, kontrolę wykopów przed ich zasypaniem celem wykluczenia obecności płazów i drobnych zwierząt, spełnienie warunków pkt. 3, 8, 9
 - b. w zakresie nadzoru ornitologicznego – spełnienie warunków 2 i 5
 - c. w zakresie nadzoru dendrologicznego – realizacją warunku pkt. 6 i 7.

Charakterystyka przedsięwzięcia stanowi załącznik nr 1 do niniejszej decyzji.

Mapa z zaznaczonym przewidywanym terenem, na którym będzie realizowane przedsięwzięcie stanowi załącznik nr 2 do niniejszej decyzji.

UZASADNIENIE

Wnioskodawca, wnioskiem z dnia 16.11.2022 roku (data wpływu do tutejszego Urzędu: 17.11.2022 roku) wystąpił o wydanie decyzji o środowiskowych uwarunkowaniach dla ww. przedsięwzięcia.

Dysponując wnioskiem oraz kompletem dokumentów wymienionych w art. 74 ust. 1 *ustawy* organ prowadzący postępowanie po przeanalizowaniu przedłożonych dokumentów wszczął postępowanie w przedmiotowej sprawie o czym poinformował strony postępowania zawiadomieniem znak OS.6220.13.2022 z dnia 22.11.2022 roku.

Jednocześnie tym samym obwieszczeniem tutejszy organ powiadomił, że liczba stron postępowania przekracza 10 w związku z powyższym zgodnie z art. 74 ust. 3 *ustawy* oraz zgodnie z art. 49 *KPA*, o wszystkich kolejnych czynnościach administracyjnych, strony postępowania informowane były obwieszczeniem, zamieszczonym na tablicy ogłoszeń Urzędu Gminy Narewka, ul. Białowieska 1, 17-220 Narewka, na stronie Biuletynu Informacji Publicznej Gminy Narewka pod adresem <http://bip.ug.narewka.wrotapodlasia.pl/> oraz przekazywane dla sołtysa sołectwa Eliaszuki i Lewkowo Stare oraz Urzędowi Gminy Narew z prośbą o wywieszenie go na tablicy ogłoszeń sołectwa oraz w miejscach zwyczajowo przyjętych. Ponadto w tym samym obwieszczeniu powiadomiono o tym, że termin załatwienia sprawy wskazuje się na dzień 17.01.2023 r.

Teren planowanej inwestycji nie jest objęty obowiązującym miejscowym planem zagospodarowania przestrzennego.

Zgodnie z § 3 ust. 1 pkt. 62, *rozporządzenia*, przedmiotowa inwestycja zaliczana jest do przedsięwzięć mogących potencjalnie znacząco oddziaływać na środowisko.

Wobec powyższego pismem z dnia 22.11.2022 roku, znak OS.6220.13.2022 organ prowadzący postępowanie zwrócił się do Regionalnego Dyrektora Ochrony Środowiska w Białymstoku, Państwowego Powiatowego Inspektora Sanitarnego w Hajnówce oraz Dyrektora Zarządu Zlewni w Białymstoku Państwowego Gospodarstwa Wodnego Wody Polskie o wydanie opinii co do obowiązku przeprowadzenia oceny oddziaływania na środowisko dla planowanego przedsięwzięcia mogącego potencjalnie znacząco oddziaływać na środowisko oraz ewentualnego zakresu raportu o oddziaływaniu na środowisko dla w/w planowanego przedsięwzięcia.

Na tej podstawie uzyskano opinie w/w organów:

Powiatowy Inspektor Sanitarny w Hajnówce opinią Nr 77/NZ/2022 z dnia 29.11.2022 r., znak: NZ.7040.57.2022 wydał opinie, że nie istnieje konieczność przeprowadzenia oceny oddziaływania przedmiotowego przedsięwzięcia na środowisko.

Dyrektor Zarządu Zlewni w Białymstoku Państwowego Gospodarstwa Wodnego Wody Polskie opinią z dnia 07.12.2022 r., znak BI.ZZŚ.2.4360.334.2022.UM, wydał opinie, że nie stwierdza potrzeby przeprowadzenia oceny oddziaływania przedmiotowego przedsięwzięcia na środowisko.

Regionalny Dyrektor Ochrony Środowiska w Białymstoku, opinią z dnia 06-12-2022 r., znak WOOŚ.4220.508.2022.JC, wydał opinie, że nie istnieje konieczność przeprowadzenia oceny oddziaływania przedmiotowego przedsięwzięcia na środowisko jednocześnie wskazując na konieczność określenia w decyzji o środowiskowych uwarunkowaniach następujących warunków:

1. Zaplecza budowy, bazy magazynowania, miejsca postoju i tankowania pojazdów oraz miejsca magazynowania odpadów należy lokalizować w liniach rozgraniczających inwestycji oraz na utwardzonym lub zabezpieczonym (uszczelnionym) podłożu, uszczelnić materiałami izolacyjnymi na przykład poprzez zastosowanie geomembrany lub innych materiałów spełniających analogiczną funkcję;
2. Bazę materiałowo – sprzętową oraz zaplecze budowy zlokalizować poza terenami o wysokiej wartości przyrodniczej, znajdującymi się w bezpośrednim sąsiedztwie wskazanej

- drogi, w szczególności na obszarze Natura 2000 Dolina Górnej Narwi objętym działaniami ochronnymi oraz w odległości minimum 100 m od cieków;
3. Prace budowlane prowadzić, w taki sposób, aby unikać tworzenia okresowych zastoisk wodnych, mogących być potencjalnymi miejscami rozrodu płazów. Powstałe zastoiska, niezwłocznie likwidować celem zabezpieczenia przed wpadaniem i uwięzieniem w nich małych zwierząt;
 4. Nie prowadzić prac budowlanych w porze nocnej - między godz. 22.00 a 6.00 w celu zminimalizowania uciążliwości akustycznych;
 5. Wycinkę drzew i krzewów przeprowadzić poza okresem lęgowym ptaków, tj. poza terminem od 15 marca do 31 sierpnia;
 6. Nie przechowywać materiałów budowlanych i odpadów w obrębie systemu korzeniowego drzew, w promieniu minimum 2 m na zewnątrz od obrysu korony drzewa. Prace w obrębie brył korzeniowych prowadzić poza okresem wegetacji roślin, ręcznie, nie dopuszczając do ruchu sprzętu mechanicznego. Przy konieczności pozostawienia otwartego wykopu korzenie zabezpieczyć hydrożelem i wykop nakryć;
 7. Zabezpieczyć drzewa nie przeznaczone do wycinki, a znajdujące się w zasięgu robót poprzez owinięcie pni tych drzew matami słomianymi bądź zużytymi oponami samochodowymi, a następnie oszalowanie deskami, sięgającymi do wysokości pierwszych gałęzi, które w swojej dolnej części zostaną oparte na podłożu lub lekko wkopane w grunt i obsypane ziemią; oszalowanie zabezpieczone zostanie opaskami z drutu bądź taśmy stalowej, bez użycia gwoździ. W przypadku ewentualnego uszkodzenia zastosować środki pielęgnacyjne;
 8. Prace związane z wykonywaniem przepustów drogowych oraz przepustów pod zjazdami przeprowadzić poza terminem od 15 marca do 31 sierpnia, mając na względzie wiosenną migrację oraz rozród płazów;
 9. Wyposażyć planowane przepusty drogowe w suche półki umożliwiające migrację płazów i małych ssaków. Powierzchnia półek powinna być w sposób ciągły wyprowadzona na zewnątrz przepustu i połączona z terenem otaczającym tak, by umożliwić zwierzętom swobodne opuszczenie przepustu. Do wykończenia obudowy przepustów wykorzystać materiały naturalne np. kamienie;
 10. Wszystkie prace związane z realizacją inwestycji prowadzić pod stałym nadzorem przyrodniczym w postaci specjalisty przyrodnika, z doświadczeniem w pracy w terenie, posiadającego wiedzę i umiejętność rozpoznawania gatunków/siedlisk w szerokim zakresie, którego zadaniem będzie kontrolowanie inwestycji i zapobieganie naruszeniom zakazów określonych w ustawie o ochronie przyrody, a w szczególności:
 - a. w zakresie nadzoru herpetologicznego/teriologicznego prowadzić kontrolę nad terenem budowy całego odcinka inwestycji w celu poszukiwania uwięzionych zwierząt (płazów, małych ssaków), uwolnienia ich oraz przeniesienia poza plac budowy w miejsca o cechach siedliska, w których występują w sposób naturalny, kontrolę wykopów przed ich zasypaniem celem wykluczenia obecności płazów i drobnych zwierząt, spełnienie warunków pkt. 3, 8, 9
 - b. w zakresie nadzoru ornitologicznego – spełnienie warunków 2 i 5
 - c. w zakresie nadzoru dendrologicznego – realizacją warunku pkt. 6 i 7.

Organ prowadzący postępowanie kierując się i analizując kryteria o których mowa w art. 63 ust. 1 *ustawy*, biorąc pod uwagę wskazane wyżej postanowienia opiniujące, nie stwierdził obowiązku przeprowadzenia oceny oddziaływania przedsięwzięcia na środowisko dla w/w planowanego przedsięwzięcia. Podejmując powyższe rozstrzygnięcie organ dokonał wnikliwej analizy zgromadzonych dokumentów, uwzględniając łącznie następujące uwarunkowania:

1) rodzaj i charakterystyka przedsięwzięcia, z uwzględnieniem:

a) skali przedsięwzięcia i wielkości zajmowanego terenu oraz ich wzajemnych proporcji, a

także istotnych rozwiązań charakteryzujących przedsięwzięcie:

Przedmiotem inwestycji jest przebudowa dróg w ramach zagospodarowania poscaleniowego na obiekcie scaleniowym „Eliaszuki i inne”: część I - przebudowa dróg w ramach zagospodarowania poscaleniowego w obrębie wsi Eliaszuki o łącznej długości około 6,24 km.

Przedsięwzięcie dotyczy następującego odcinka drogi:

- odc. 1 - droga gminna Nr 107089B (działka nr ewid. 1922) - 1,48 km;

Przedmiotowa inwestycja znajduje się w granicach administracyjnych województwa podlaskiego, w powiecie hajnowskim, na terenie gminy Narewka. Sieć przebudowywanych dróg znajduje się w odległości około 19,50 km w kierunku północno-wschodnim od granic m. Hajnówka.

Realizację przedsięwzięcia planuje się całkowicie w liniach rozgraniczających istniejących pasów drogowych, na następujących działkach geodezyjnych:

- 1922, obręb ewid. Eliaszuki – odc. 1;

Długości odcinka drogi objętego opracowaniem wynosi:

- odc. 1: długość projektowanej trasy – 1,48 km; niniejszy odcinek drogi projektowany jest w liniach rozgraniczających jednej działki o nr geod. 1922, obręb Eliaszuki, przy czym początek opracowania znajduje się na granicy z dz. o nr geod. 227, obręb Rybaki (ok. 80,00m od granicy rzeki Narewka), a koniec opracowania na granicy z dz. o nr geod. 1923, obręb Eliaszuki (granica pasa drogi powiatowej Nr 1635B);

Projekt przebudowy sieci dróg gminnych obejmuje:

- zaprojektowanie przebiegu tras w taki sposób, aby dostosować je do istniejących warunków, przy jednoczesnym zachowaniu parametrów mających na celu zapewnienie bezpieczeństwa ruchu drogowego;
- dostosowanie niwelety dróg do przyległego terenu w celu zapewnienia dostatecznego odprowadzenia wód powierzchniowych do oczyszczonych i odtworzonych rowów przydrożnych;
- wykonanie przebudowy nawierzchni jezdni – jezdnie projektowana jako:
 - na odc. 1 (dr. gminna Nr 107089B) – jezdnie z betonu asfaltowego o szerokości 5,00m - 5,50m; szerokość projektowanej korony: 8,00m;
- wykonanie poboczy gruntowych;
- wykonanie zjazdów o nawierzchniach żwirowych;
- oczyszczenie, odtworzenie bądź wykonanie przydrożnych rowów odwadniających;
- oczyszczenie bądź wykonanie przebudowy lub budowy przepustów pod zjazdami – planuje się wykonanie rur przepustowych z materiałów trwałych, odpornych na działania atmosferyczne (np. żelbetowych bądź z tworzyw sztucznych); wykończenie obudowy przepustów planuje się z wykorzystaniem elementów żelbetowych bądź materiałów naturalnych (np. kamień) niewprowadzających do środowiska substancji pochodzenia antropogenicznego oraz wizualnie lepiej komponujących się z miejscowym krajobrazem;
- wykonanie przebudowy lub budowy przepustów drogowych – planuje się wykonanie rur przepustowych z materiałów trwałych, odpornych na działania atmosferyczne (np. z tworzyw sztucznych); wykończenie obudowy przepustów planuje się z wykorzystaniem elementów żelbetowych bądź z materiałów naturalnych niewprowadzających do środowiska substancji pochodzenia antropogenicznego oraz wizualnie lepiej komponujących się z miejscowym krajobrazem;
- ewentualne wykonanie kanału technologicznego w pasach dróg zaliczonych do kategorii publicznych;
- zaplanowanie wycinki drzew oraz zakrzewień w zakresie niezbędnym do przeprowadzenia prac budowlanych oraz w zakresie zapewniającym bezpieczeństwo ruchu użytkownikom drogi.

Podstawowe parametry techniczne odcinka drogi przyjęte do opracowania części drogowej projektu są następujące:

- kategoria: gminna;
- klasa techniczna: D;
- kategoria ruchu: KR1;
- prędkość projektowa: 30km/h.
- długość projektowanej drogi: 1,48 km;
- szerokość jezdni: 5,00 - 5,50 m;
- szerokość proj. korony drogi: 8,00m;
- nachylenie skarp o stosunku: 1:1,5;
- szerokości proj. zjazdów indywidualnych: 3,00-4,50m;

Konstrukcję nawierzchni jezdni drogi gminnej Nr 107089B (odc. 1) dla warunków gruntowo-wodnych G1, przyjęto następująco:

- warstwa ścieralna z mieszanki mineralno-asfaltowej o gr. 4 cm;
- warstwa wiążąca z mieszanki mineralno-asfaltowej o gr. 4 cm;
- warstwa podbudowy zasadniczej z kruszywa niezwiązanego o CBR>80 o gr. 20cm.

Na odcinkach drogi, na których badania wykażą występowanie słabego podłoża gruntowego (warunki gruntowo-wodne na poziomie G2-G4), przewiduje się jej przebudowę oraz wzmocnienie. W tym celu, przy pomocy zabiegów inżynierskich (np. poprzez: dogęszczenie koryta istniejącego podłoża do $E_2 > 80 \text{MPa}$; zastosowanie gruntu stabilizowanego spoiwem hydraulicznym) planuje się poprawę warunków gruntowo-wodnych do poziomu G1.

Konstrukcję nawierzchni zjazdów z przedmiotowej sieci dróg, tj. z odc. 1 , przyjęto następująco:

- górna warstwa z mieszanki żwirowej o gr. 10cm;
- dolna warstwa z kruszywa niezwiązanego o gr. 15cm.

Na odcinku drogi, na których badania wykażą występowanie słabego podłoża gruntowego (warunki gruntowo-wodne na poziomie G2-G4), przewiduje się jego wzmocnienie pod projektowanymi zjazdami poprzez wykonanie warstwy z gruntu niewysadzinowego o CBR>25 o gr. 15cm.

Pobocza na przedmiotowym odcinku drogi zaprojektowano jako obustronne nieutwardzone, tj. gruntowe, odpowiednio zagęszczone oraz wyprofilowane tak, aby zapewnić prawidłowy odpływ wód opadowych do przydrożnych rowów.

Odwodnienie jezdni przedmiotowej drogi projektuje się jako powierzchniowe do oczyszczonych i odtworzonych w procesie przebudowy rowów przydrożnych, poprzez ukształtowanie odpowiednich spadków podłużnych i poprzecznych.

Na przebiegu trasy odcinka 1 występują przepusty drogowe oraz przepusty pod zjazdami wymagające prac odtworzeniowo – konserwatorskich. Przepusty są zamulone i zanieczyszczone. Murki oporowe części przepustów mają ubytki konstrukcyjne. W zakresie budowy lub przebudowy przepustów planuje się wykonanie rur przepustowych z materiałów trwałych, odpornych na działania atmosferyczne (np. żelbetowych bądź z tworzyw sztucznych); wykończenie obudowy przepustów planuje się z wykorzystaniem elementów żelbetowych bądź materiałów naturalnych (np. kamień) niewprowadzających do środowiska substancji pochodzenia antropogenicznego oraz wizualnie lepiej komponujących się z miejscowym krajobrazem. Wstępnie planowane jest wykonanie przepustów o przekroju kołowym o średnicy 0,6 m drogowe i 0,4 m pod zjazdami. Przepusty drogowe oraz przepusty pod zjazdami będą dostosowane do migracji płazów i małych ssaków poprzez dobór odpowiednich parametrów geometrycznych oraz rozwiązań technicznych. Dodatkowo planowane przepusty drogowe będą wyposażone w półkę służącą do przechodzenia płazów i małych ssaków. W ramach inwestycji, przewiduje się wycinkę pojedynczych drzew oraz krzewów kolidujących z przedsięwzięciem w zakresie niezbędnym do przeprowadzenia prac budowlanych oraz w zakresie zapewniającym bezpieczeństwo ruchu użytkownikom drogi. Według danych podanych w Karcie informacyjnej przedsięwzięcia na drodze gminnej nr. 107089B - odcinek 1 (dz. nr ewid. 1922) do wycinki

przeznaczono 25 drzew z gatunków: brzoza, wierzba, sosna, topola. Wycinka odbędzie się poza okresem lęgowym ptaków.

b) powiązań z innymi przedsięwzięciami, w szczególności kumulowania się oddziaływań przedsięwzięć realizowanych i zrealizowanych, dla których została wydana decyzja o środowiskowych uwarunkowaniach, znajdujących się na terenie, na którym planuje się realizację przedsięwzięcia, oraz w obszarze oddziaływania przedsięwzięcia lub których oddziaływania mieszczą się w obszarze oddziaływania planowanego przedsięwzięcia w zakresie, w jakim ich oddziaływania mogą prowadzić do skumulowania oddziaływań z planowanym przedsięwzięciem:

Wnioskodawca w karcie informacyjnej przedsięwzięcia wskazał, że planowana inwestycja nie jest powiązana z innymi przedsięwzięciami.

Oddziaływanie skumulowane należy rozumieć jako występujące łącznie w określonym czasie podobne czynniki/działania pochodzących z różnych, położonych we wzajemnym sąsiedztwie źródeł, powodujących takie same lub podobne, sumujące się skutki środowiskowe. Z uwagi na zakres planowanej inwestycji i brak w sąsiedztwie przedsięwzięć emitujących ten typ oddziaływań nie przewiduje się możliwość ich kumulowania.

c) różnorodności biologicznej, wykorzystywania zasobów naturalnych, w tym gleby, wody i powierzchni ziemi:

W związku z realizacją przedsięwzięcia zostaną wykorzystane normatywne wielkości w zakresie zużycia wody, materiałów, paliw oraz energii. W fazie realizacji inwestycji wykorzystywane będą typowe dla tego typu prac budowlanych materiały – przede wszystkim kruszywa mineralne, piasek, paliwa do napędu pojazdów samojezdnych i maszyn. Ilości wykorzystywanych surowców będą wynikały z przedmiaru robót i nie będą wykaczały w żadnej mierze poza ilości przewidziane technologią wymienioną w szczegółowych specyfikacjach technicznych. Nie naruszają stanu zasobów surowców regionalnych, w tym wody i kruszywa budowlanego. Materiały niezbędne do realizowania inwestycji dowożone będą transportem samochodowym odpowiednio do tego celu przystosowanym. Nie przewiduje się zapotrzebowania na energię cieplną i gazową.

Wszystkie użyte do przebudowy drogi materiały i paliwa będą wykorzystywane zgodnie z obowiązującymi normami i przepisami ze szczególnym zwróceniem uwagi na odzysk materiałów i surowców zgodnie z zasadami gospodarki materiałowej, w tym gospodarki odpadami.

Na etapie realizacji zadania woda będzie wykorzystywana do celów technologicznych i socjalno-bytowych. Na etapie realizacji powstaną również masy ziemne. Będą one sukcesywnie wykorzystywane na budowie. W przypadku, gdy niemożliwe będzie zagospodarowanie w danym momencie większej ilości mas, będą one składowane na terenie inwestycji. Nadmiar gruntu powstały z usunięcia warstwy ziemi urodzajnej wykorzystany zostanie natomiast do humusowania skarp. W fazie eksploatacji przedmiotowego odcinka drogi nie przewiduje się potrzeby wykorzystywania wody, surowców, materiałów, paliw oraz energii.

Na etapie użytkowania inwestycji może wystąpić ewentualna potrzeba utrzymania czystości jezdni bądź doraźne naprawy, co będzie wymagało wykorzystania środków oraz materiałów, tj.: wody, surowców, materiałów, paliw lub energii, w wielkościach normatywnych.

d) emisji i występowania innych uciążliwości,

Realizacja planowanego przedsięwzięcia nie spowoduje uciążliwości podczas jej eksploatacji dla zdrowia ludzi oraz nie będzie miała negatywnego wpływu na środowisko.

Na etapie realizacji przedsięwzięcia nastąpi okresowe zwiększenie poziomu hałasu i emisji zanieczyszczeń do powietrza. Oddziaływania te ograniczą się do terenu związanego z budową planowanej inwestycji i związane będą jedynie z czasem prowadzonych robót. Prace budowlane będą prowadzone z uwzględnieniem szczególnej dbałości o należyty stan techniczny sprzętu mechanicznego i jego bezawaryjną pracę, co ograniczy powstający hałas oraz wykluczy

ewentualne zanieczyszczenia gleb i wód gruntowych związkami ropopochodnymi. Dodatkowo w celu ograniczenia uciążliwości prace budowlane prowadzone będą w porze dziennej. W czasie przerw silniki maszyn będą wyłączane. Materiały sypkie będą transportowane pojazdami ze skrzyniami ładunkowymi przykrytymi plandekami. Ścieki bytowe będą gromadzone w przenośnych sanitariatach. Wszelkie odpady powstałe na etapie budowy zostaną zagospodarowane zgodnie z obowiązującymi przepisami w tym zakresie. Teren po zakończeniu prowadzonych robót zostanie uporządkowany. Na etapie eksploatacji będą występować typowe dla tego rodzaju przedsięwzięć oddziaływania, tj. emisja hałasu oraz spalin. Jak wynika z karty informacyjnej przedsięwzięcia na etapie eksploatacji nastąpi obniżenie poziomu emisji hałasu komunikacyjnego oraz gazów i pyłów w stosunku do stanu istniejącego na skutek wzmocnienia istniejącej nawierzchni jezdni i zwiększenia płynności ruchu. Realizacja planowanego przedsięwzięcia zwiększy komfort jazdy oraz zapewni poprawę bezpieczeństwa ruchu drogowego. Wody opadowo-roztopowe z nawierzchni jezdni będą odprowadzane do rowów przydrożnych i na tereny przyległe, w których nastąpi proces ich samooczyszczania. W ocenie tut. organu, przedsięwzięcie na etapie jego realizacji i eksploatacji nie będzie w sposób ponadnormatywny oddziaływać na środowisko w zakresie emisji hałasu w stosunku do terenów chronionych akustycznie i emisji zanieczyszczeń do powietrza.

e) ocenionego w oparciu o wiedzę naukową ryzyka wystąpienia poważnych awarii lub katastrof naturalnych i budowlanych, przy uwzględnieniu używanych substancji i stosowanych technologii, w tym ryzyka związanego ze zmianą klimatu:

Przedmiotowe przedsięwzięcie przy uwzględnieniu używanych substancji i stosowanych technologii nie stwarza ryzyka wystąpienia zmian w klimacie oraz poważnej awarii – przedsięwzięcie nie zalicza się do zakładów stwarzających zagrożenie wywołania poważnych awarii, o których mowa w rozporządzeniu Ministra Gospodarki z dnia 29 stycznia 2016 roku w sprawie rodzajów i ilości znajdujących się w zakładzie substancji niebezpiecznych, decydujących o zaliczeniu zakładu do zakładu o zwiększonym lub dużym ryzyku wystąpienia poważnej awarii przemysłowej (Dz. U. Nr 58, poz.535 z późn. zm.). Ryzyko wystąpienia poważnej awarii na analizowanym terenie może być związane z poważną awarią w transporcie drogowym niekontrolowanym wyciekami przewożonych substancji niebezpiecznych, wyciekami płynów eksploatacyjnych na skutek usterek technicznych pojazdów. Realizacja przedsięwzięcia ma na celu poprawę stanu technicznego drogi oraz bezpieczeństwa ruchu, a tym samym zmniejszenie ryzyka wystąpienia awarii.

f) przewidywanych ilości i rodzaju wytwarzanych odpadów oraz ich wpływu na środowisko, w przypadkach, gdy planuje się ich powstawanie:

Na etapie realizacji przedsięwzięcia, powstawać będą odpady, które są charakterystyczne dla etapu budowy oraz odpady komunalne, związane z obecnością pracowników budowlanych na placu budowy. Podczas realizacji inwestycji konieczne jest zachowanie szczególnej ostrożności, w celu zminimalizowania ilości wytwarzanych odpadów oraz uniemożliwienie negatywnego oddziaływania na środowisko, należy zapobiec przedostawaniu się ich do środowiska. Powstałe odpady powinny zostać poddane w pierwszej kolejności odzyskowi, jeżeli proces ten jest niemożliwy konieczne jest unieszkodliwienie powstałego odpadu. W fazie eksploatacji ze względu na charakter inwestycji nie zakłada się generowania odpadów.

g) zagrożenia dla zdrowia ludzi, w tym wynikającego z emisji:

W wyniku realizacji przedsięwzięcia nie przewiduje się wykorzystywania ani powstania substancji niebezpiecznych mogących powodować powstanie zagrożenia życia lub zdrowia ludzi lub środowiska. Mając na uwadze zakres prac i czas związany z realizacją przedsięwzięcia, jak również fakt, że etap realizacji przedsięwzięcia będzie miał charakter krótkotrwały, niekumulujący się w środowisku i ustąpi wraz z zakończeniem prac budowlanych, można stwierdzić, że planowana

inwestycja nie będzie oddziaływać na mieszkańców zamieszkujących najbliższej inwestycji. Dodatkowo, Państwowy Powiatowy Inspektor Sanitarny w Hajnówce w opinii Nr 77/NZ/2022 znak NZ.7040.57.2022 z dnia 29.11.2022 r., stwierdził, że planowane przedsięwzięcie realizowane zgodnie z przyjętymi założeniami przyczyni się do poprawy warunków życia okolicznych mieszkańców.

2) usytuowanie przedsięwzięcia, z uwzględnieniem możliwego zagrożenia dla środowiska, w szczególności przy istniejącym i planowanym użytkowaniu terenu, zdolności samooczyszczania się środowiska i odnawiania się zasobów naturalnych, walorów przyrodniczych i krajobrazowych oraz uwarunkowań miejscowych planów zagospodarowania przestrzennego - uwzględniające:

a) obszary wodno-błotne, inne obszary o płytkim zaleganiu wód podziemnych, w tym siedliska łąkowe oraz ujścia rzek:

Planowane przedsięwzięcie usytuowane jest poza obszarami wodno – błotnymi jak również poza obszarami o płytkim zaleganiu wód podziemnych w tym siedlisk łąkowych oraz ujść rzek. Zgodnie z mapą zagrożenia powodziowego – arkusz N-34-120-A-b-3 (źródło: wody.isok.gov.pl) przedsięwzięcie częściowo znajduje się w obszarze szczególnego zagrożenia powodzią (o klasie głębokości wody mniejszej lub równej 0,5 m) w rozumieniu art. 16 pkt 34 ustawy z dnia 20 lipca 2017 r. Prawo Wodne (Dz. U. 2021 r. poz. 2233 ze zm.).

b) obszary wybrzeży i środowisko morskie:

Planowane przedsięwzięcie usytuowane jest poza obszarami wybrzeży i środowiskiem morskim.

c) obszary górskie lub leśne:

Planowane przedsięwzięcie usytuowane jest poza obszarami górkimi oraz częściowo zlokalizowane jest w obszarze leśnym.

d) obszary objęte ochroną, w tym strefy ochronne ujęć wód i obszary ochronne zbiorników wód śródlądowych:

Planowane przedsięwzięcie usytuowane jest poza strefami ochronnymi ujęć wód podziemnych.

e) obszary wymagające specjalnej ochrony ze względu na występowanie gatunków roślin, grzybów i zwierząt lub ich siedlisk lub siedlisk przyrodniczych objętych ochroną, w tym obszary Natura 2000, oraz pozostałe formy ochrony przyrody:

Planowane przedsięwzięcie położone jest w granicy obszaru specjalnej ochrony ptaków Natura 2000 Dolina Górnej Narwi PLB200007, o którym mowa w Rozporządzeniu Ministra Środowiska z dnia 12 stycznia 2011 r. w sprawie obszarów specjalnej ochrony ptaków Natura 2000 (Dz. U. Nr 25, poz. 133 ze zm.) oraz w granicach obszaru specjalnej ochrony siedlisk Natura 2000 Ostoja w Dolinie Górnej Narwi PLH200010, o którym mowa w Rozporządzeniu Ministra Klimatu i Środowiska z dnia 14 stycznia 2022 r. (Dz. U. 2022 poz.409). W odległości około 0,5 km na zachód znajduje się także OSO Puszcza Białowieska PLC200004, o którym mowa w Rozporządzeniu Ministra Środowiska z dnia 12 stycznia 2011 r. w sprawie obszarów specjalnej ochrony ptaków Natura 2000 (Dz. U. Nr 25, poz. 133 ze zm.) oraz projektowany SOO Puszcza Białowieska PLC200004 zatwierdzony Decyzją Komisji Europejskiej. Ponadto przedmiotowa inwestycja położona jest w granicach Obszaru Chronionego Krajobrazu „Dolina Narwi” oraz „Puszcza Białowieska”.

Dla obszaru Natura 2000 Dolina Górnej Narwi PLB200007 obowiązuje plan zadań ochronnych ustanowiony Zarządzeniem Regionalnego Dyrektora Ochrony Środowiska w Białymstoku z dnia 18 czerwca 2014 r. (Dz. Urz. Woj. Podl. z 2014 r. poz. 2338).

W sąsiedztwie terenu przeznaczonego pod inwestycje stwierdzono stanowiska derkacza *Crex crex* i kropiatki *Porzana porzana*, które są przedmiotem ochrony obszaru Natura 2000 Dolina Górnej

Narwi. Jednakże przy zastosowaniu odpowiednich zaleceń dotyczących m.in. lokalizacji bazy materiałowo – sprzętowej oraz zaplecza budowy poza terenami o wysokiej wartości przyrodniczej, wycinki drzew poza okresem lęgowym ptaków, nie powinno długotrwale negatywnie oddziaływać na stan zachowania populacji. Ponadto prowadzenie prac pod stałym nadzorem przyrodniczym oraz prowadzenie prac jedynie w liniach rozgraniczających istniejącego pasa drogowego, ograniczą negatywne oddziaływanie planowanej inwestycji.

Dla obszaru Natura 2000 Ostoja w Dolinie Górnej Narwi PLH200010 obowiązuje plan zadań ochronnych, ustanowiony Zarządzeniem Regionalnego Dyrektora Ochrony Środowiska w Białymstoku z dnia 18 czerwca 2014 r. (Dz. Urz. Woj. Podl. z 2014 r. poz. 2339). Zgodnie z danymi będącymi w posiadaniu Regionalnej Dyrekcji Ochrony Środowiska w Białymstoku przedmiotowe przedsięwzięcie nie koliduje z zapisami ww. dokumentu.

Dla obszaru Natura 2000 Puszcza Białowieska PLC200004 obowiązuje plan zadań ochronnych, ustanowiony Zarządzeniem Regionalnego Dyrektora Ochrony Środowiska w Białymstoku z dnia 6 listopada 2015r. (Dz. Urz. Woj. Podl. z 2015 r. poz. 3600). Według danych będących w posiadaniu Regionalnej Dyrekcji Ochrony Środowiska w Białymstoku, przedmiotowe przedsięwzięcie nie koliduje z zapisami ww. dokumentów.

Biorąc pod uwagę zakres planowanych prac, lokalizację inwestycji na terenie istniejącej już drogi oraz lokalizację na tle obszarów Natura 2000, nie stwierdza się, aby jej realizacja w znaczący sposób pogorszyła stan siedlisk przyrodniczych oraz siedlisk roślin i zwierząt, a także w sposób znaczący wpłynęła negatywnie na gatunki, dla których ochrony wyznaczono obszary Natura 2000 oraz na integralność i spójność sieci tych obszarów. Wobec powyższego stwierdzono, iż przy zastosowaniu działań minimalizujących nie istnieją przesłanki przemawiające za koniecznością przeprowadzenia oceny oddziaływania na środowisko w kontekście ochrony przyrody.

Planowana inwestycja jest położona częściowo na terenie korytarzy ekologicznych Dolina Górnej Narwi GKPn-23A i Puszcza Białowieska – Puszcza Knyszyńska Zachodni GKPn-2A. W związku z realizacją przedsięwzięcia nie dojdzie do zaburzenia ciągłości korytarzy ekologicznych. Przedsięwzięcie nie będzie tworzyło nowych barier ekologicznych oraz nie zaburzy podstawowej funkcji korytarzy ekologicznych, korytarze ekologiczne nadal będą pełniły funkcję łączników między obszarami węzłowymi. Poszczególne elementy układów ekologicznych nie zostaną w sposób istotny zmodyfikowane.

Organ Gminy Narewka nie dysponuje danymi odnośnie występowania w rejonie przedsięwzięcia innych cennych siedlisk przyrodniczych oraz gatunków roślin, zwierząt i grzybów objętych ochroną gatunkową. Niemniej zaznacza się, że w przypadku stwierdzenia w obrębie planowanej inwestycji występowania gatunków objętych ochroną, bądź wynikającej z prowadzonych prac konieczności naruszenia zakazów wskazanych w ustawie o ochronie przyrody względem ochrony gatunkowej, niezbędne będzie wstrzymanie prac i uzyskanie stosownych zezwoleń na czynności podlegające zakazom.

Wyżej wymienione obszary chronione zawarte są w wykazie obszarów, dla których utrzymanie lub poprawa stanu wód jest ważnym czynnikiem w ochronie siedlisk lub gatunków na obszarze dorzecza Wisły, a także posiadają określone szczegółowe cele środowiskowe zawarte w załączniku nr 3 do Planu gospodarowania wodami na obszarze dorzecza Wisły. Szczegółowy opis został przedstawiony w pkt. k) niniejszej decyzji.

f) obszary, na których standardy jakości środowiska zostały przekroczone lub istnieje prawdopodobieństwo ich przekroczenia:

Przedsięwzięcie będzie zlokalizowane poza obszarami, na których standardy jakości środowiska zostały przekroczone lub istnieje prawdopodobieństwo ich przekroczenia.

g) obszary o krajobrazie mającym znaczenie historyczne, kulturowe lub archeologiczne:

Przedsięwzięcie znajduje się poza strefą ochrony konserwatorskiej. Na terenie objętym przedsięwzięciem nie występują obszary o krajobrazie mającym znaczenie historyczne, kulturowe lub archeologiczne.

h) gęstość zaludnienia:

Przy omawianym planowanym przedsięwzięciu nie występują zagrożenia dla środowiska ze względu na gęstość zaludnienia. Gęstość zaludnienia w Gminie Narewka wynosi 11 osób na 1 km².

i) obszary przylegające do jezior:

Planowane przedsięwzięcie nie jest usytuowane ani nie sąsiaduje z obszarami przylegającymi do jezior.

j) uzdrowiska i obszary ochrony uzdrowiskowej;

Planowane przedsięwzięcie nie jest usytuowane ani nie sąsiaduje z obszarami ochrony uzdrowiskowej oraz uzdrowiskami.

k) wody i obowiązujące dla nich cele środowiskowe:

Zgodnie z podziałem dokonany w Planie gospodarowania wodami na obszarze dorzecza Wisły (rozporządzenie Rady Ministrów z dnia 18 października 2016r. w sprawie Planu gospodarowania wodami na obszarze dorzecza Wisły (Dz. U. z 2016r. poz. 1911 ze zm.), przedmiotowe przedsięwzięcie zlokalizowane jest w zlewni jednolitej części wód powierzchniowych Regionu Wodnego Środkowej Wisły:

- „Narew od zbiornika Siemianówka do Narewki” kod: PLRW20001926119, której status określono jako naturalna część wód, stan oceniony został jako zły, a z oceny stanu wynika, iż jest ona zagrożona ryzykiem nieosiągnięcia celów środowiskowych. Celem środowiskowym, określonym dla ww. jednolitej części wód zgodnie z Rozporządzeniem Rady Ministrów z dnia 18 października 2016 r. w sprawie Planu gospodarowania wodami na obszarze dorzecza Wisły (Dz. U. 2016 poz. 1911 z późn. zm.) jest głównie osiągnięcie dobrego stanu ekologicznego i utrzymanie dobrego stanu chemicznego.
W zlewni JCWP występują presje: presja komunalna, niska emisja. W programie działań zaplanowano działanie obejmujące przegląd pozwoleń wodnoprawnych, przegląd pozwoleń wodnoprawnych na wprowadzanie ścieków do wód lub do ziemi przez użytkowników w zlewni JCWP z uwagi na zagrożenie osiągnięcia celów środowiskowych, mające na celu szczegółowe rozpoznanie i w rezultacie ograniczenie presji komunalnej tak, aby możliwe było osiągnięcie wskaźników zgodnych z wartościami dobrego stanu. W programie działań zaplanowano także działanie: weryfikacja programu ochrony środowiska dla gminy, mające na celu szczegółowe rozpoznanie i w rezultacie ograniczenie tej presji tak, aby możliwe było osiągnięcie wskaźników zgodnych z wartościami dobrego stanu. Z uwagi jednak na czas niezbędny dla wdrożenia tych działań, następnie konkretnych działań naprawczych, a także okres niezbędny aby wdrożone działania przyniosły wymierne efekty, dobry stan będzie mógł być osiągnięty do roku 2027.
- „Narewka od Jelonki do ujścia” o kodzie: PLRW200019261299, której status określono jako naturalna część wód, stan oceniony został jako zły, a z oceny stanu wynika, iż jest ona zagrożona ryzykiem nieosiągnięcia celów środowiskowych. Celem środowiskowym, określonym dla ww. jednolitej części wód zgodnie z Rozporządzeniem Rady Ministrów z dnia 18 października 2016 r. w sprawie Planu gospodarowania wodami na obszarze dorzecza Wisły (Dz. U. 2016 poz. 1911) jest głównie osiągnięcie dobrego stanu ekologicznego i dobrego stanu chemicznego. Z uwagi na niską wiarygodność oceny i związany z tym brak możliwości wskazania przyczyn nieosiągnięcia dobrego stanu brak

jest możliwości zaplanowania racjonalnych działań naprawczych. Zaplanowanie i wdrożenie jakichkolwiek działań będzie generowało nieuzasadnione koszty. W związku z tym w JCWP zaplanowano działanie mające na celu rozpoznanie rzeczywistego stanu ekologicznego - przeprowadzenie monitoringu badawczego. W przypadku potwierdzenia złego stanu po 2 latach wprowadzone zostanie działanie mające na celu rozpoznanie jego przyczyn. Takie etapowe postępowanie pozwoli na racjonalne zaplanowanie niezbędnych działań i zapewnienie ich wymaganej skuteczności.

Ponadto planowane przedsięwzięcie położone jest w zlewni jednolitej części wód podziemnych PLGW200052, której stan ilościowy i stan chemiczny określono jako dobry, a ryzyko nieosiągnięcia celu środowiskowego jako niezagrażone. Celem środowiskowym dla JCWPd jest zapobieganie lub ograniczanie wprowadzania do nich zanieczyszczeń, zapobieganie pogorszeniu oraz poprawa ich stanu, ochrona i podejmowanie działań naprawczych, a także zapewnienie równowagi między poborem a zasilaniem tych wód.

Zgodnie z opinią Dyrektora Zarządu Zlewni w Białymstoku Państwowego Gospodarstwa Wodnego Wody Polskie opinią z dnia 07.12.2022 r., znak BI.ZZŚ.2.4360.334.2022.UM, przedsięwzięcie nie będzie negatywnie oddziaływało na stan wód w zlewni jednolitych części wód powierzchniowych i podziemnych oraz nie będzie kolidować z realizacją celów środowiskowych jednolitych części wód powierzchniowych (JCWP) oraz jednolitych części wód podziemnych (JCDPd) określonych w Planie gospodarowania wodami na obszarze dorzecza Wisły.

3) rodzaj, cechy i skalę możliwego oddziaływania rozważanego w odniesieniu do kryteriów wymienionych w pkt 1 i 2 oraz w art. 62 ust. 1 pkt 1, wynikające z:

a) zasięgu oddziaływania - obszaru geograficznego i liczby ludności, na którą przedsięwzięcie może oddziaływać:

Przedmiotowe przedsięwzięcie będzie charakteryzować się ograniczonym i lokalnym zasięgiem oddziaływania. Zgodnie z informacjami zawartymi w Karcie Informacyjnej Przedsięwzięcia, oddziaływania planowanego przedsięwzięcia ograniczają się do terenu planowanej inwestycji. Przedsięwzięcie nie wymaga ustanowienia obszaru ograniczonego użytkowania.

b) transgranicznego charakteru oddziaływania przedsięwzięcia na poszczególne elementy przyrodnicze:

Ze względu na skalę i lokalizację inwestycji oraz zasięg jej możliwego oddziaływania nie przewiduje się wystąpienia transgranicznego oddziaływania przedsięwzięcia na środowisko. Inwestycja zlokalizowana będzie w odległości ok. 15 km od granic państwa. Przedsięwzięcie będzie zamierzeniem o znaczeniu lokalnym

c) charakteru, wielkości, intensywności i złożoności oddziaływania, z uwzględnieniem obciążenia istniejącej infrastruktury technicznej oraz przewidywanego momentu rozpoczęcia oddziaływania:

Charakter i skala przedsięwzięcia wykluczają możliwość wystąpienia oddziaływania o znacznej wielkości lub złożoności. Zastosowanie proponowanych rozwiązań technicznych i technologicznych, a także organizacyjnych pozwoli na dotrzymanie standardów jakości środowiska na terenie przedsięwzięcia oraz poza terenem przedsięwzięcia.

d) prawdopodobieństwa oddziaływania:

Z uwagi na rodzaj przedsięwzięcia oddziaływania takie jak: emisja ścieków, zanieczyszczeń, hałasu, promieniowania oraz wibracji będą miały zasięg lokalny, mało znaczący, krótkotrwały (związany jedynie z czasem budowy) i odwracalny oraz ograniczą się do obszaru objętego wnioskiem.

e) czasu trwania, częstotliwości i odwracalności oddziaływania:

W trakcie realizacji inwestycji wystąpią oddziaływania związane z prowadzeniem prac budowlanych, które będą krótkotrwałe i ustąpią po zakończeniu budowy. Po zakończeniu prac budowlanych zakończy się okres jego zwiększonego oddziaływania i ewentualne uciążliwości spowodowane ruchem pojazdów i maszyn wykorzystywanych do prowadzenia prac zanikną. W trakcie eksploatacji przedsięwzięcie nie będzie emitowało zanieczyszczeń stałych, płynnych oraz gazowych.

f) powiązań z innymi przedsięwzięciami, w szczególności kumulowania się oddziaływań przedsięwzięć realizowanych i zrealizowanych, dla których została wydana decyzja o środowiskowych uwarunkowaniach, znajdujących się na terenie, na którym planuje się realizację przedsięwzięcia, oraz w obszarze oddziaływania przedsięwzięcia lub których oddziaływania mieszczą się w obszarze oddziaływania planowanego przedsięwzięcia - w zakresie, w jakim ich oddziaływania mogą prowadzić do skumulowania oddziaływań z planowanym przedsięwzięciem:

Brak jest przedsięwzięć realizowanych i zrealizowanych, dla których została wydana decyzja o środowiskowych uwarunkowaniach znajdujących się na terenie, na którym planuje się realizację przedsięwzięcia oraz w obszarze oddziaływania przedsięwzięcia, jak również inwestycji których oddziaływania mieszczą się w obszarze oddziaływania planowanego przedsięwzięcia w zakresie, w jakim ich oddziaływania mogą prowadzić do skumulowania oddziaływań z planowanym przedsięwzięciem.

g) możliwości ograniczenia oddziaływania:

Po zakończeniu prac budowlanych zakończy się okres oddziaływania przedsięwzięcia a ewentualne uciążliwości spowodowane ruchem pojazdów i maszyn wykorzystywanych do prowadzenia prac budowlanych ustaną. Jak wynika z karty informacyjnej, przedmiotowe przedsięwzięcie na etapie eksploatacji nie będzie w sposób ponadnormatywny oddziaływać na środowisko. Planowane przedsięwzięcie wpłynie na poprawę bezpieczeństwa uczestników ruchu, płynność ruchu pojazdów, a co za tym idzie zmniejszą się negatywne oddziaływania ruchu drogowego na środowisko. Planowane przedsięwzięcie jest inwestycją o znaczeniu lokalnym. Planowane przedsięwzięcie pozytywnie wpłynie na płynność ruchu pojazdów i tym samym na zmniejszenie emisji gazów cieplarnianych. Wpłynie również na ograniczenie emisji hałasu. Z tego względu, jak również z uwagi na skalę przedsięwzięcia nie wpłynie ono negatywnie na klimat i jego zmiany. Wykorzystane do wykonania drogi materiały budowlane będą spełniać wszystkie normy dopuszczające je do stosowania w budownictwie, w wyniku czego będą np. odporne na niskie i wysokie temperatury. Jak wynika z karty informacyjnej, przedmiotowe przedsięwzięcie na etapie eksploatacji nie będzie w sposób ponadnormatywny oddziaływać na środowisko.

W dotychczasowych pracach Inwestor przedstawił następujące warianty przedsięwzięcia:

Wariant zerowy:

Podjęcie „wariantu zerowego” polegającego na nieprzebudowywaniu omawianej sieci dróg będzie skutkowało dalszym, coraz szybszym pogarszaniem się stanu technicznego dróg, co może wiązać się z dużymi utrudnieniami przejezdności na tych odcinkach, jak również wzrostem poziomu hałasu, zanieczyszczeń powietrza i wzrostem zagrożenia bezpieczeństwa ruchu pojazdów i ruchu pieszych. Wariantu tego nie można identyfikować z rozwiązaniem alternatywnym.

Wariant realizacyjny:

Inwestor zakłada wariant realizacji inwestycji oparty o standardowe, powszechnie stosowane metody wykonywania robót, zgodne z normami i sztuką inżynierską. Zastosowana technologia oraz materiały nie wpłyną znacząco na środowisko naturalne oraz funkcjonalność. Lokalizacja przebiegu przedmiotowej sieci dróg oraz umiejscowienie zaplecza budowy zostały ściśle zdeterminowane przez uwarunkowania lokalne.

Postępowanie przeprowadzono informując strony postępowania administracyjnego poprzez rozesłanie pism, zamieszczenie dokumentów na stronie internetowej pod adresem <http://bip.ug.narewka.wrotapodlasia.pl/>, <http://bazaooos.gdos.gov.pl/web/guest/home>, <http://wykaz.ekoportal.pl/>, na tablicy ogłoszeń Urzędu Gminy Narewka, tablicy ogłoszeń właściwego terytorialnie sołectwa oraz przekazywanie do Urzędu Gminy Narew z prośbą o upublicznienie.

Zawiadomieniem OS.6220.13.2022 z dnia 13-12-2022 roku zgodnie z art. 10 *ustawy KPA* organ prowadzący postępowanie poinformował strony postępowania o zakończeniu postępowania administracyjnego zmierzającego do wydania przedmiotowej decyzji oraz o możliwości wypowiedzenia się o zebranych materiałach i dowodach w sprawie.

W trakcie prowadzonego postępowania strony nie zgłosiły uwag ani wniosków w sprawie.

Zawiadomieniem OS.6220.13.2022 z dnia 22.11.2022 roku, zgodnie z art. 35 § 3, art. 36 KPA, organ prowadzący postępowanie postanowił przedłużyć termin załatwienia przedmiotowej sprawy o czym poinformował strony postępowania pouczając je jednocześnie o prawie wniesienia ponaglenia do Samorządowego Kolegium Odwoławczego.

W trakcie prowadzonego postępowania strony nie wniosły ponaglenia.

Planowane przedsięwzięcie nie będzie oddziaływać w znaczący sposób na takie aspekty środowiska jak ludność, fauna, flora, gleba, woda, powietrze, czynniki klimatyczne, aktywa mineralne włącznie z dziedzictwem architektonicznym i archeologicznym, krajobraz oraz na wzajemne oddziaływanie między tymi czynnikami. Możliwe oddziaływanie planowanego przedsięwzięcia na środowisko, wynikające z istnienia przedsięwzięcia, korzystania z zasobów naturalnych, emisji zanieczyszczeń, tworzenia uciążliwości i eliminacji odpadów dotyczyć będzie przede wszystkim fazy budowy.

Przedmiotowe przedsięwzięcie zaplanowane jest, aby realizować je z poszanowaniem zasad ochrony środowiska naturalnego. Wszelkie działania w zakresie przedsięwzięcia zostały zaprogramowane tak aby służyły zachowaniu równowagi środowiskowej na obszarze jego lokalizacji. Tym samym planowane przedsięwzięcie nie wykaże istotnego negatywnego wpływu na obszary cenne przyrodniczo.

Biorąc pod uwagę charakter przedsięwzięcia, jego usytuowanie, rodzaj i skalę, realizacja i eksploatacja nie będzie stanowiła uciążliwości dla środowiska. Ponadto organ stwierdził, że oddziaływanie planowanego zamierzenia inwestycyjnego będzie miało zasięg lokalny (brak transgranicznego oddziaływania, krótkotrwały (związany jedynie z czasem budowy) i odwracalny. Realizacja przedsięwzięcia nie będzie miała negatywnego wpływu na stan wód oraz osiągnięcie celów środowiskowych określonych w Planie gospodarowania wodami na obszarze dorzecza Wisły.

Po przeanalizowaniu zgromadzonego materiału w przedmiotowej sprawie, biorąc pod uwagę opinie organów opiniujących, uwarunkowania związane z kwalifikowaniem przedsięwzięcia do przeprowadzenia oceny oddziaływania na środowisko oraz powyższą analizę stwierdzono, iż odstąpienie od obowiązku przeprowadzenia oceny oddziaływania na środowisko dla planowanego przedsięwzięcia jest uzasadnione.

Wskazane w powyższej analizie cechy i parametry techniczne planowanego przedsięwzięcia wskazują, iż przy zachowaniu wymogów określonych w niniejszej decyzji, spełnieniu wymagań ustawowych oraz zastosowaniu działań minimalizujących oddziaływanie na środowisko na etapie realizacji i eksploatacji, przedsięwzięcie nie wpłynie negatywnie na środowisko, zdrowie i życie ludzi oraz że należało orzec jak w sentencji decyzji.

Załączniki otrzymuje Wnioskodawca oraz znajdują się w aktach sprawy.

Decyzję o środowiskowych uwarunkowaniach dołącza się do wniosku o wydanie decyzji, o

których mowa w art. 72 ust. 1 *ustawy*. Wniosek powinien być złożony nie później niż przed upływem sześciu lat od dnia, w którym decyzja o środowiskowych uwarunkowaniach stała się ostateczna.

Zgodnie z art. 72 ust. 4 ww. ustawy złożenie wniosku może nastąpić w terminie 10 lat od dnia, w którym decyzja o środowiskowych uwarunkowaniach stała się ostateczna, o ile strona, która złożyła wniosek o wydanie decyzji o środowiskowych, lub podmiot, na który została przeniesiona ta decyzja, otrzymali przed upływem terminu 6 lat od organu, który wydał decyzję o środowiskowych uwarunkowaniach, stanowisko, że aktualne są warunki realizacji przedsięwzięcia określone w decyzji o środowiskowych uwarunkowaniach lub postanowieniu, o którym mowa w art. 90 ust. 1, jeżeli było wydane.

Dane o niniejszej decyzji zostaną włączone do publicznie dostępnego wykazu danych o dokumentach zawierających informację o środowisku i jego ochronie na podstawie art. 21 ust. 2 pkt 9 *ustawy*.

POUCZENIE

Od niniejszej decyzji służy stronom prawo wniesienia odwołania do Samorządowego Kolegium Odwoławczego w Białymstoku za pośrednictwem Wójta Gminy Narewka w terminie 14 dni od daty jej doręczenia.

Jednocześnie, w myśl art. 127a KPA strona może w trakcie biegu terminu do wniesienia odwołania zrzec się prawa do wniesienia odwołania wobec organu administracji publicznej, który wydał decyzję. W przypadku złożenia przez stronę oświadczenia o zrzeczeniu się prawa do odwołania od decyzji, strony nie przysługuje prawo do odwołania się ani skarga do sądu administracyjnego.

Z dniem doręczenia organowi administracji publicznej oświadczenia o zrzeczeniu się praw do wniesienia odwołania przez ostatnią ze stron postępowania, decyzja staje się ostateczna i prawomocna.

Decyzja o środowiskowych uwarunkowaniach nie uprawnia do podejmowania jakichkolwiek działań związanych z rozpoczęciem robót budowlanych.

Z up. WÓJTA
mgr Marcin Szymaniuk
INSPEKTOR

Otrzymują:

1. Wnioskodawca,
2. Strony postępowania administracyjnego poprzez obwieszczenie zgodnie z art. 49 KPA.
3. Strony internetowe pod adresami, www.bip.ug.narewka.wrotapodlasia.pl, www.bazaos.gdos.gov.pl, www.wykaz.ekoportel.pl.
4. a/a.

Do wiadomości organy, o których mowa w art. 74 ust. 4 *ustawy*:

1. Regionalna Dyrekcja Ochrony Środowiska w Białymstoku, ul. Dojlidy Fabryczne 23, 15-554 Białystok
2. Państwowy Powiatowy Inspektor Sanitarny w Hajnówce, ul. Piłsudskiego 10, 17-200 Hajnówka
3. Dyrektor Zarządu Zlewni w Białymstoku, Państwowego Gospodarstwa Wodnego Wody Polskie, ul. Handlowa 6, 15-399 Białystok.

CHARAKTERYSTYKA PRZEDSIĘWZIĘCIA

Dane ogólne dotyczące Inwestora

Inwestorem przedsięwzięcia jest Powiat Hajnowski, ul. Aleksego Zina 1, 17-200 Hajnówka z udzielonym upoważnieniem dla Pana Adama Kłoskowskiego, Jakuba Wawrzyniuka, Wojciecha Chwaliboga działających w imieniu firmy pod nazwą Usługi Wykonawczo-Projektowe Adam Kłoskowski, ul. Świętojańska 12a lok. 01, 15-082 Białystok.

Charakterystyka przedsięwzięcia

Przedmiotem inwestycji jest przebudowa dróg w ramach zagospodarowania poscaleniowego na obiekcie scaleniowym „Eliaszuki i inne”: część I - przebudowa dróg w ramach zagospodarowania poscaleniowego w obrębie wsi Eliaszuki o łącznej długości około 6,24 km.

Przedsięwzięcie dotyczy następującego odcinka drogi:

- odc. 1 - droga gminna Nr 107089B (działka nr ewid. 1922) - 1,48 km;

Przedmiotowa inwestycja znajduje się w granicach administracyjnych województwa podlaskiego, w powiecie hajnowskim, na terenie gminy Narewka. Sieć przebudowywanych dróg znajduje się w odległości około 19,50 km w kierunku północno-wschodnim od granic m. Hajnówka.

Realizację przedsięwzięcia planuje się całkowicie w liniach rozgraniczających istniejących pasów drogowych, na następujących działkach geodezyjnych:

- 1922, obręb ewid. Eliaszuki – odc. 1;

Długości poszczególnych odcinków dróg objętych opracowaniem wynoszą:

- odc. 1: długość projektowanej trasy – 1,48 km; niniejszy odcinek drogi projektowany jest w liniach rozgraniczających jednej działki o nr geod. 1922, obręb Eliaszuki, przy czym początek opracowania znajduje się na granicy z dz. o nr geod. 227, obręb Rybaki (ok. 80,00m od granicy rzeki Narewka), a koniec opracowania na granicy z dz. o nr geod. 1923, obręb Eliaszuki (granica pasa drogi powiatowej Nr 1635B);

Projekt przebudowy sieci dróg gminnych obejmuje:

- zaprojektowanie przebiegu tras w taki sposób, aby dostosować je do istniejących warunków, przy jednoczesnym zachowaniu parametrów mających na celu zapewnienie bezpieczeństwa ruchu drogowego;
- dostosowanie niwelety dróg do przyległego terenu w celu zapewnienia dostatecznego odprowadzenia wód powierzchniowych do oczyszczonych i odtworzonych rowów przydrożnych;
- wykonanie przebudowy nawierzchni jezdni – jezdni projektowana jako:
 - na odc. 1 (dr. gminna Nr 107089B) – jezdni z betonu asfaltowego o szerokości 5,00m - 5,50m; szerokość projektowanej korony: 8,00m;
- wykonanie poboczy gruntowych;
- wykonanie zjazdów o nawierzchniach zwirowych;
- oczyszczenie, odtworzenie bądź wykonanie przydrożnych rowów odwadniających;
- oczyszczenie bądź wykonanie przebudowy lub budowy przepustów pod zjazdami – planuje się wykonanie rur przepustowych z materiałów trwałych, odpornych na działania atmosferyczne (np. żelbetowych bądź z tworzyw sztucznych); wykończenie obudowy przepustów planuje się z wykorzystaniem elementów żelbetowych bądź materiałów

- naturalnych (np. kamień) niewprowadzających do środowiska substancji pochodzenia antropogenicznego oraz wizualnie lepiej komponujących się z miejscowym krajobrazem;
- wykonanie przebudowy lub budowy przepustów drogowych – planuje się wykonanie rur przepustowych z materiałów trwałych, odpornych na działania atmosferyczne (np. z tworzyw sztucznych); wykończenie obudowy przepustów planuje się z wykorzystaniem elementów żelbetowych bądź z materiałów naturalnych niewprowadzających do środowiska substancji pochodzenia antropogenicznego oraz wizualnie lepiej komponujących się z miejscowym krajobrazem;
 - ewentualne wykonanie kanału technologicznego w pasach dróg zaliczonych do kategorii publicznych;
 - zaplanowanie wycinki drzew oraz zakrzewień w zakresie niezbędnym do przeprowadzenia prac budowlanych oraz w zakresie zapewniającym bezpieczeństwo ruchu użytkowników drogi.

Podstawowe parametry techniczne odcinka drogi przyjęte do opracowania części drogowej projektu są następujące:

- kategoria: gminna;
- klasa techniczna: D;
- kategoria ruchu: KR1;
- prędkość projektowa: 30km/h.
- długość projektowanej drogi: 1,48 km;
- szerokość jezdni: 5,00 - 5,50 m;
- szerokość proj. korony drogi: 8,00m;
- nachylenie skarp o stosunku: 1:1,5;
- szerokości proj. zjazdów indywidualnych: 3,00-4,50m;

Konstrukcję nawierzchni jezdni drogi gminnej Nr 107089B (odc. 1) dla warunków gruntowo-wodnych G1, przyjęto następująco:

- warstwa ścieralna z mieszanki mineralno-asfaltowej o gr. 4 cm;
- warstwa wiążąca z mieszanki mineralno-asfaltowej o gr. 4 cm;
- warstwa podbudowy zasadniczej z kruszywa niezwiązanego o CBR>80 o gr. 20cm.

Na odcinkach drogi, na których badania wykazały występowanie słabego podłoża gruntowego (warunki gruntowo-wodne na poziomie G2-G4), przewiduje się jej przebudowę oraz wzmocnienie. W tym celu, przy pomocy zabiegów inżynierskich (np. poprzez: dogęszczenie koryta istniejącego podłoża do E2>80MPa; zastosowanie gruntu stabilizowanego spoiwem hydraulicznym) planuje się poprawę warunków gruntowo-wodnych do poziomu G1.

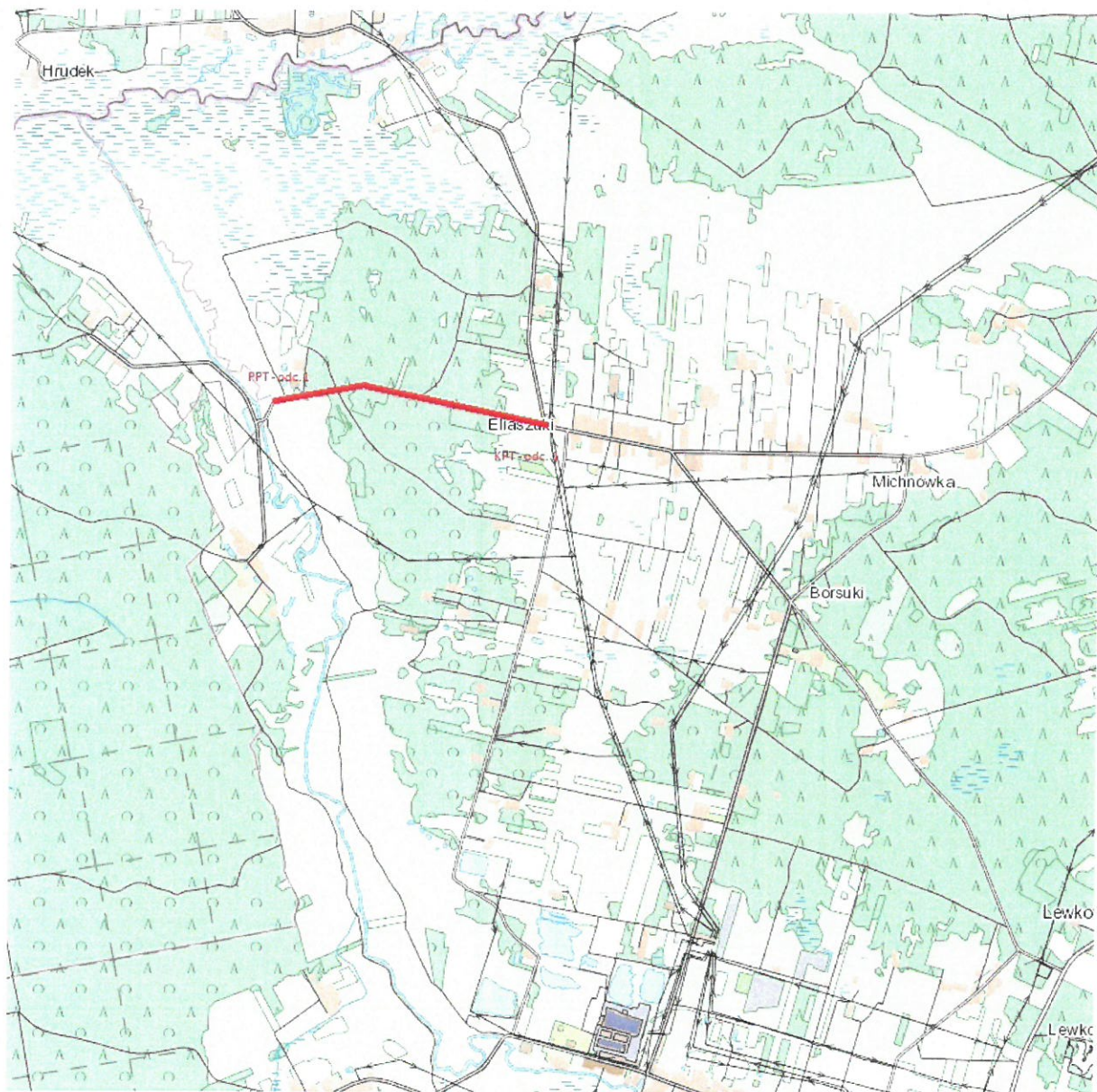
Konstrukcję nawierzchni zjazdów z przedmiotowej sieci dróg, tj. z odc. 1 , przyjęto następująco:

- górna warstwa z mieszanki żwirowej o gr. 10cm;
- dolna warstwa z kruszywa niezwiązanego o gr. 15cm.

Na odcinku drogi, na których badania wykazały występowanie słabego podłoża gruntowego (warunki gruntowo-wodne na poziomie G2-G4), przewiduje się jego wzmocnienie pod projektowanymi zjazdami poprzez wykonanie warstwy z gruntu niewysadzinowego o CBR>25 o gr. 15cm.

Pobocza na przedmiotowym odcinku drogi zaprojektowano jako obustronne nieutwardzone, tj. gruntowe, odpowiednio zagęszczone oraz wyprofilowane tak, aby zapewnić prawidłowy odpływ wód opadowych do przydrożnych rowów.

Odwodnienie jezdni przedmiotowej drogi projektuje się jako powierzchniowe do oczyszczonych i odtworzonych w procesie przebudowy rowów przydrożnych, poprzez ukształtowanie odpowiednich spadków podłużnych i poprzecznych.



Orientacyjne położenie planowanego przedsięwzięcia (źródło: KIP Wnioskodawcy)

Z up. WÓJTA
mgr Marcin Szymaniuk
INSPEKTOR

