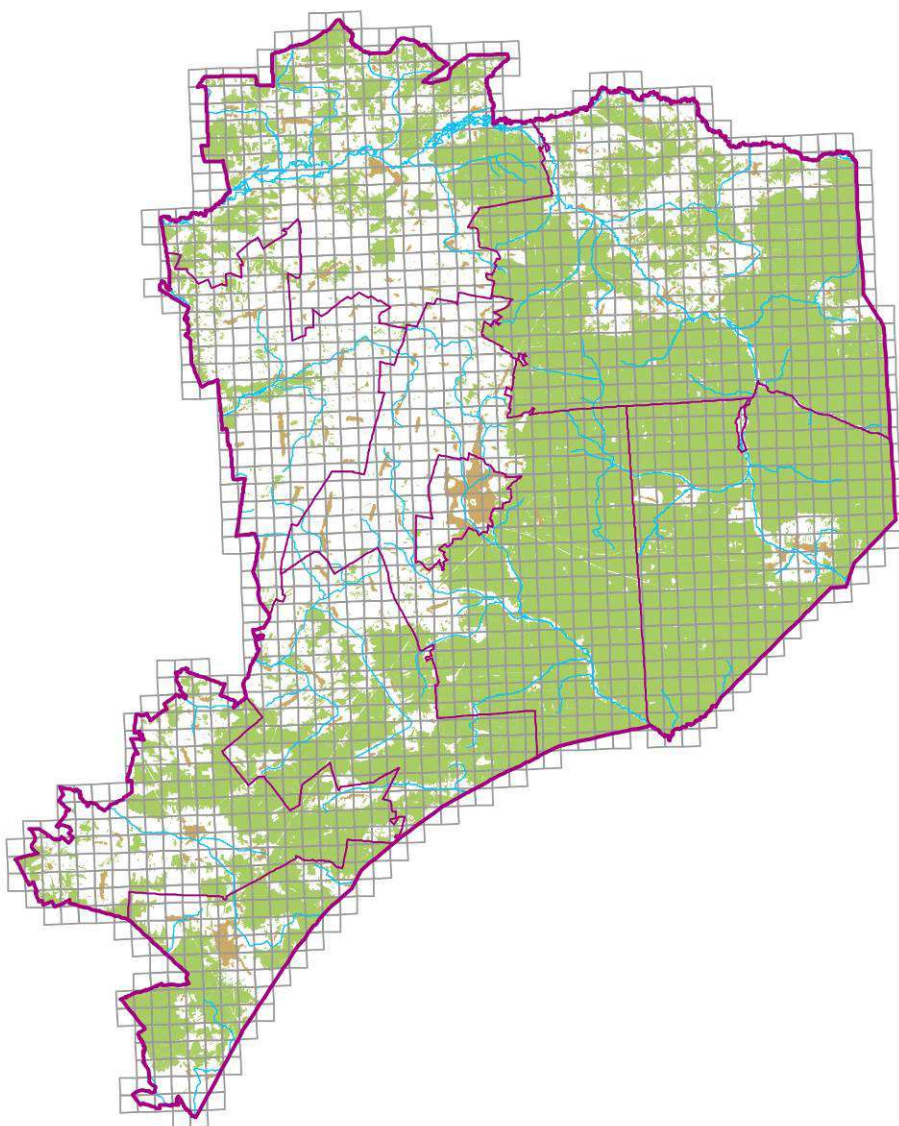


2014

WALORYZACJA PRZYRODNICZA I KULTUROWA GMIN POWIATU HAJNOWSKIEGO - RAPORT



Zamawiający:

Starostwo Powiatowe
w Hajnówce



ul. Aleksego Zina 1
17-200 HAJNÓWKA

Wykonawca:

ekover

ul. Średzka 39/lok. 1
54-001 WROCŁAW

Spis treści

1	PRZEDMIOT, PODSTAWA I CEL OPRACOWANIA	3
2	METODYKA	3
2.1	Zakres przestrzenny waloryzacji	3
2.2	Waloryzacja kulturowa	3
2.3	Waloryzacja przyrodnicza	4
3	ETAPY DZIAŁAŃ.....	4
3.1	Etap I – zebranie dostępnych danych wskazanych w OPZ	4
3.2	Etap II – tworzenie bazy obiektów wskazanych w OPZ.....	6
3.3	Etap III – wizja lokalna w terenie i doszczegółowienie zebranych materiałów	10
3.4	Etap IV – waloryzacja	11
3.4.1	ANKIETA WALORYZACYJNA CZĘŚĆ A: ZABYTKI	11
3.4.2	ANKIETA WALORYZACYJNA CZĘŚĆ B: WYROBY RZEMIOSŁA I SZTUKI LUDOWEJ, WALORY KULTURY NIEMATERIALNEJ	15
3.4.3	ANKIETA WALORYZACYJNA: CZĘŚĆ PRZYRODNICZA	19
3.5	Etap IV – przygotowanie mapy, model obliczenia waloryzacji (Model Builder)	22
3.6	Etap V – mapa waloryzacji	24
4	BAZA DANYCH GIS	29
5	WNIOSKI	29
5.1	Walory krajobrazu kulturowego regionu Puszczy Białowieskiej	29
5.2	Walory przyrodnicze regionu Puszczy Białowieskiej	30
6	ŹRÓDŁA DANYCH	31
6.1	Literatura, publikacje i foldery promocyjne.....	31
6.2	Strony internetowe.....	33
6.3	Dane podkładowe do map, pliki .shp	34
7	ZESPÓŁ AUTORSKI.....	35

1 Przedmiot, podstawa i cel opracowania

Przedmiotem opracowania jest syntetyczna mapa waloryzacji kulturowej i przyrodniczej gmin powiatu hajnowskiego wraz z dołączonym raportem będącym komentarzem do powstałych map. Wynikiem przeprowadzonych prac jest również baza danych wektorowych waloryzowanych obiektów (pliki .shp).

Celem przedmiotowego opracowania jest zebranie wszelkich dostępnych materiałów dotyczących zabytków, walorów kultury niematerialnej, wyrobów rzemiosła i sztuki ludowej (waloryzacja kulturowa) oraz walorów przyrodniczych, a następnie ich kategoryzacja i finalne zestawienie wyników waloryzacji na mapie, wyznaczając tereny o najwyższych, wysokich, przeciętnych i niskich walorach przyrodniczych i kulturowych.

Podstawą do wykonania *Waloryzacji przyrodniczej i kulturowej gmin powiatu hajnowskiego* jest umowa nr P.P.042.2.16.1.2014 sporządzona pomiędzy Starostwem Powiatowym w Hajnówce a firmą Ekovert Łukasz Szkudlarek. Dokument został opracowany w ramach realizacji projektu „Platforma współpracy na rzecz zrównoważonego rozwoju rejonu Puszczy Białowieskiej” współfinansowanego ze środków Unii Europejskiej w ramach Europejskiego Funduszu Rozwoju Regionalnego, Programu Operacyjnego Infrastruktura i Środowisko, Priorytet V ochrona przyrody i kształtowanie postaw ekologicznych, Działanie 5.4 Kształtowanie postaw społecznych sprzyjających ochronie środowiska, w tym różnorodności biologicznej oraz ze środków Narodowego Funduszu Ochrony Środowiska i Gospodarki Wodnej.

2 Metodyka

2.1 Zakres przestrzenny waloryzacji

Obszar badania obejmuje gminy powiatu hajnowskiego położonego w województwie podlaskim. Waloryzacja została wykonana na podstawie dostępnej literatury, pozyskanych danych oraz sporządzonych wcześniej opracowań m.in. ze Starostwa Powiatowego w Hajnówce, Urzędu Miasta Hajnówka, urzędów gminnych wchodzących w skład powiatu hajnowskiego, Białowieskiego Parku Narodowego, Lokalnej Grupy Działania „Puszcza Białowieska”, Nadleśnictw Białowieża, Hajnówka, Browsk, Regionalnej Dyrekcji Ochrony Środowiska w Białymstoku itp.

2.2 Waloryzacja kulturowa

Na użytek niniejszego opracowania przyjęto definicję kultury zaczerpniętą z Praktycznego słownika współczesnej polszczyzny: *„kultura to wszystko, co w zachowaniu się i wyposażeniu członków społeczeństw stanowi rezultat zbiorowej działalności: całokształt tak duchowego, jak i materialnego dorobku ludzkości, wytworzony w ogólnym rozwoju historycznym, gromadzony, utrwalany i wzbogacany”*. Tak szeroko pojmowana kultura jest przedmiotem nie tylko badań naukowych ale również zainteresowania ludzi, którzy poprzez chęć własnej edukacji czy poznawania kultury danego regionu tworzą zjawisko turystyki kulturowej. Warto tutaj zaznaczyć, że pod pojęciem turystyki kulturowej kryją się nie tylko obiekty materialne (zabytki) ale również walory niematerialne takie jak regionalna kuchnia, muzyka czy działalność lokalnych artystów świadczące o autentyczności regionalnej danego obszaru.

W ramach niniejszego opracowania wzorowano się na zaproponowanej przez A. Mikosa v. Rohrscheidt metodzie bonitacji punktowej stworzonej na potrzeby turystyki kulturowej. Z kolei wspomniana bonitacja została oparta na publikowanych wcześniej, przez innych polskich badaczy,

metodach ogólnego potencjału turystycznego. Zgodnie z tą metodą cały proces waloryzacji można podzielić zasadniczo na etap zbierania i weryfikowania danych, wizji lokalnej połączonej z konsultacją pozyskanych informacji ze specjalistami oraz finalnie przeprowadzenie waloryzacji opartej na konkretnych kategoriach.

Ankieta waloryzacyjna zaproponowana przez A. Mikosa v. Rohrscheidt została dostosowana do zasobów kulturowych powiatu oraz wymagań określonych przez Zamawiającego w SIWZ. Najważniejsza zmiana dotyczyła punktowania wszystkich obiektów cennych kulturowo położonych na terenie powiatu hajnowskiego, a nie tylko kilku najważniejszych reprezentujących daną grupę zabytków (np. w ramach przeprowadzonej waloryzacji punktowano wszystkie cerkwie znajdujące się na terenie powiatu, a nie tylko 2 najważniejsze, jak proponuje A. Mikos v. Rohrscheidt). Ta zmiana przyczyniła się do powstania autorskich formularzy ocen.

Istnienie waloryzacji kulturowej powiatu może uświadomić skalę potencjalnych możliwości, ale również zobrazować braki np. w infrastrukturze towarzyszącej turystyce, które należałoby uzupełnić w celu pełniejszego wykorzystania potencjału regionu. Ponadto waloryzacja stanowić może bazę do m.in. tworzenia nowych tras wypraw kulturowych czy kreowania nowych produktów turystycznych np. imprez kulturowych. W oparciu o obraz walorów kulturowych powiatu można planować ofertę dla turystyki w poszczególnych gminach, tak aby wzmocnić mocne strony poszczególnych regionów tej części Podlasia.

2.3 Waloryzacja przyrodnicza

Każde opracowanie waloryzacyjne jest unikatowe z uwagi na podejście oraz zastosowaną metodykę. Wybór metody waloryzacji może zależeć od celu sporządzenia waloryzacji, uwarunkowań środowiskowych i geograficznych badanego terenu oraz od charakteru zgromadzonych danych. Celem przeprowadzenia waloryzacji przyrodniczej jest ocena walorów przyrodniczych badanego terenu oraz wskazanie obszarów o różnej cennie przyrodniczej. Podstawą do przeprowadzenia waloryzacji oraz stworzenia ankiety waloryzacyjnej było opracowanie „Metodyka waloryzacji przyrodniczej. Część I: Zastosowanie w ochronie przyrody” zawarte w Studia Ecologiae et Bioethicae UKSW 10(2012)3 dr Piotra Matyjasiaka. Metodyka ta opiera się między innymi na wynikach inwentaryzacyjnych poszczególnych elementów przyrodniczych tj. fauna, flora czy zbiorowiska roślinne. Zestawienie wymienionych elementów pozwala na stworzenie waloryzacji danego terenu, która ma charakter porównawczy. Pozwala to na oszacowanie stopnia nasycenia rozpatrywanego terenu wartościami przyrodniczymi. Wynikiem waloryzacji jest stworzenie mapy waloryzacyjnej poszczególnych jednostek przyrodniczych. Kategorie opisane w metodyce zostały dostosowane do wytycznych znajdujących się w przedmiocie opisu zamówienia oraz do zebranych danych przyrodniczych z powiatu hajnowskiego.

3 Etapy działań

3.1 Etap I – zebranie dostępnych danych wskazanych w OPZ

Pierwszym etapem prac było wystosowanie pism z prośbą o udostępnienie wszelkiej dostępnej literatury i opracowań mogących pomóc w realizacji przedmiotowego opracowania. Adresatami ww. pism były poniższe instytucje i stowarzyszenia:

- Starostwo Powiatowe w Hajnówce,
- Urząd Miasta Hajnówka,

- Urzędy gmin: Hajnówka, Białowieża, Czyże, Kleszczele, Dubicze Cerkiewne, Czeremcha, Narew oraz Narewka,
- Wojewódzki Urząd Ochrony Zabytków w Białymstoku,
- Białowiecki Park Narodowy,
- Nadleśnictwa Białowieża, Hajnówka, Browsk,
- Generalna Dyrekcja Ochrony Środowiska w Warszawie,
- Regionalna Dyrekcja Ochrony Środowiska w Białymstoku,
- Centrum Turystyki Regionu Puszczy Białowieskiej,
- Hajnowski Dom Kultury,
- Miejski Ośrodek Kultury, Sportu i Rekreacji w Kleszczelach,
- Agroturystyczne Stowarzyszenie Puszcza Białowieska,
- Białowieckie Stowarzyszenie Agroturystyczne "Żubr",
- Koło Przewodników Białowieckich "Zięba",
- Lokalna Grupa Działania "Puszcza Białowieska",
- Lokalna Organizacja Turystyczna "Region Puszczy Białowieskiej",
- Polskie Towarzystwo Ochrony Ptaków,
- Polskie Towarzystwo Turystyczno - Krajoznawcze oddział im. J. Karpińskiego W Białowieży,
- Stowarzyszenie Na Rzecz Ochrony Drewnianego Ludowego Budownictwa i Zabytków Białowieża ,
- Stowarzyszenie Dziedzictwo Podlasia,
- Stowarzyszenie Mieszkańców Białowieży - Gmina Marzeń,
- Stowarzyszenie Miłośnicy Muzyki Cerkiewnej,
- Stowarzyszenie Miłośników Gminy Hajnówka,
- Stowarzyszenie Muzeum i Ośrodek Kultury Białoruskiej w Hajnówce,
- Stowarzyszenie Przyjaciół Ziemi Narewowskiej,
- Stowarzyszenie Rozwoju Ziemi Dubickiej "Bachmaty",
- Stowarzyszenie Samorządów Euroregionu Puszcza Białowieska,
- Towarzystwo Ochrony Krajobrazu,
- Towarzystwo Przyjaciół Białowieży,
- Towarzystwo Przyjaciół Hajnówki,
- Towarzystwo Przyjaciół Narwi,
- Towarzystwo Przyjaciół Ziemi Kleszczelowskiej,
- Stowarzyszenie Muzeum Małej Ojczyzny w Studziwodach.

Ponadto analizie poddane zostały oficjalne informatory i przewodniki turystyczne z regionu objętego opracowaniem.

Głównym trzonem przeprowadzonej waloryzacji były dane pozyskane od Wojewódzkiego Konserwatora Zabytków w skład których wchodził wykaz zabytków nieruchomych, ruchomych i archeologicznych uwzględnionych w Wojewódzkiej Ewidencji Zabytków. W ramach waloryzacji najwyżej punktowano obiekty wpisane do rejestru A (zabytki nieruchome) i rejestru C (zabytki archeologiczne), następnie zabytki wpisane do wojewódzkiej ewidencji zabytków. Dodatkowo punktowano obiekty w których wnętrzach znajdował się min. 1 zabytek ruchomy wpisany do rejestru B. Poza wykazem zabytków udostępnionym przez Wojewódzkiego Konserwatora Zabytków do bazy danych zaliczono również zabytki z Gminnej i Miejskiej Ewidencji Zabytków. Uzupełnieniem

pozyskanych danych były informacje o zabytkach udzielone przez jednostki samorządu terytorialnego, instytucje kultury itp.

W przypadku waloryzacji przyrodniczej zebrane materiały, na których została oparta waloryzacja pochodziły z Generalnej i Regionalnej Dyrekcji Ochrony Środowiska. Dane te zawierały wykazy gatunków roślin, zwierząt i siedlisk chronionych, a także informacje dotyczące istniejących form ochrony przyrody. Pozyskane dane uzupełniane były inwentaryzacjami pochodzącymi od Nadleśnictw oraz z Białowieskiego Parku Narodowego. Tak jak w przypadku waloryzacji kulturowej uzupełnieniem materiałów były informacje udzielane przez jednostki samorządu terytorialnego oraz przez instytucje związane z ochroną przyrody.

3.2 Etap II – tworzenie bazy obiektów wskazanych w OPZ

Kolejnym etapem było stworzenie bazy obiektów w środowisku ArcGIS. Obiekty umieszczano na mapie topograficznej w układzie współrzędnych 1992 w skali 1:10 000 w postaci punktów bądź poligonów. Podczas wprowadzania obiektów do bazy GIS uzupełniano tabele atrybutów o takie informacje jak:

CZĘŚĆ KULTUROWA

1) CZĘŚĆ A – ZABYTKI

- Nazwa obiektu (Obiekt)¹,
- Adres (Adres),
- Gmina (Gmina),
- Miejscowość (Miejscowos),
- Numer ewidencyjny działki (Nr_dz_ewid),
- Współrzędne geograficzne X i Y (wspol_geogr_X i wspol_geogr_Y),
- Materiał z którego wykonany jest obiekt (Material) – dot. szczególnie zabytków sakralnych i domów mieszkalnych,
- Wiek i datowanie obiektu (Wiek, Datowanie),
- Stan techniczny (Stan_tech),
- Grupa oznaczona poniżej cyframi rzymskimi i hierarchia wypunktowana cyframi arabskimi (Grupa, Hierarchia):

I. ZABYTKI SAKRALNE

- 1- cerkwie
 - a) drewniane
 - b) murowane
- 2- kościoły
 - a) drewniane
 - b) murowane
- 3- kaplice
 - a) prawosławne
 - b) rzymskokatolickie
 - c) baptystów
- 4- kapliczki
 - a) prawosławne

¹ W nawiasie wpisano oryginalną nazwę kolumn z tabel atrybutowych

b) rzymskokatolickie

5- inne budowle sakralne(dzwonnice, kościoły, plebanie, ogrodzenia z bramami)

6- kapliczki słupowe

7- skupiska krzyży

8- krzyże pojedyncze

II. BUDYNKI UŻYTECZNOŚCI PUBLICZNEJ

1- siedziby władz(ratusze. Inne)

2- budynki służące lecznictwu i opiece społecznej(szpitale, przytułki, sierocińce, ośrodki zdrowia)

3- budynki służące nauce i szkolnictwu(szkoły, siedziby towarzystw naukowych, dom bractwa)

4- budynki służące kulturze(teatry, muzea, domy kultury, kina)

5- budynki służące komunikacji i łączności(poczty, dworce, dróżnicówki, drogomistrzówki, kasy biletowe, koszówka)

6- budynki przeznaczone na cele handlowe i usługowe(karczmy, zajazdy, kramy, sklepy, łaźnie, stołówki, schroniska, restauracje)

7- budynki inne(siedziby cechów, loże masonów, kasyna, leśniczówki, gajówki, stróżówki, szalety, strażnice

III. DWORY

IV. DOMY MIESZKALNE

1- drewniane

2- murowane

3- drewniane z częścią gospodarczą

4- czworaki

V. BUDYNKI PRZEMYSŁOWE (ZABYTKI TECHNIKI)

1- młyny wodne

2- wiatraki

3- kuźnie

4- wieże ciśnień

5- przepusty drogowe, mosty

6- pompownie wody

7- warsztaty stolarskie

VI. BUDYNKI GOSPODARCZE

1- inwentarskie(stajnia, obora, chlewnia, owczarnia)

2- magazynowe(stodoła, spichlerz, łamusa, wozownia, piwnice, garaże, drewnutnie, magazyny)

3- inne(kuchnia, pralnia, altanki, wiaty)

VII. PARKI DWORSKIE I PAŁACOWE, OGRODY

VIII. CMENTARZE

1- wyznaniowe

a) prawosławne

b) rzymskokatolickie

c) mieszane

2- przy świątyniach

a) przycerkiewne

b) przykościelne

3- epidemiczne

4- wojenne

5- kirkuty

6- rodowe, grobowce

7- mogiły

IX. OBIEKTY ARCHEOLOGICZNE

1- grodziska

2- kurhany i cmentarzyska

3- pozostałe stanowiska archeologiczne

X. POMNIKI

XI. INNE (ule, bramy, repery)

XII. UKŁADY URBANISTYCZNO-RURALISTYCZNE

- Informacja o ochronie zawarta w kolumnach: Rejestr_KZ (obiekt wpisany do rejestru zabytków A i C), Rejestr_B (obiekt w którego wnętrzach znajduje się obiekt wpisany do rejestru B), WEZ (Wojewódzka Ewidencja Zabytków) oraz GEZ (Gminna Ewidencja Zabytków),
- Inne punkty (Inne_pky_1) – przyznawane jeżeli w obiekcie znajdowały się zabytki wpisane do rejestru B, obiekt znajdował się na Szlaku prawosławnych świątyń/Szlaku Drzewo i Sacrum/Szlaku Kraina Otwartych Okiennic, istniała możliwość wynajęcia przewodnika w obiekcie bądź było to miejsce kultu pielgrzymkowego spoza regionu,
- Kolumny z punktami: Hierarchia_pkt, Wiek_pkt, Inf_o_ochr_pkt, Stan_tech_pkt, Transport_pkt, Dostepnosc_pkt, Ranga_pkt, Inne_pkt, SUMA_pkt,
- Źródło pozyskania danych o obiekcie (Zrodlo).

Obiekty lokalizowano na mapie przy pomocy informacji zawartych w Gminnej i Miejskiej Ewidencji Zabytków. Jeżeli informacja była niepełna bądź niejasna, a obiekt był ujęty w wojewódzkiej ewidencji zabytków konsultowano jego położenie z Wojewódzkim Konserwatorem Zabytków. Ponadto o pomoc w lokalizacji niektórych zabytków proszono pracowników urzędów gminnych. Wykonawcy waloryzacji w ramach weryfikacji dostępnych informacji posilkowali się również ogólnodostępnymi mapami Google, a szczególnie funkcją Street View umożliwiającą panoramiczne widoki wybranych obiektów z poziomu ulicy.

2) CZĘŚĆ B – WYROBY RZEMIOSŁA I SZTUKI LUDOWEJ, WALORY KULTURY NIEMATERIALNEJ

I. IMPREZY KULTURALNE I TRADYCYJNE OBRZĘDY

- Nazwa imprezy/tradycyjnego obrzędu (Nazwa),
- Miejsce, obiekt w którym organizowana jest impreza/obrzęd (Miejsce),
- Adres (Adres),
- Gmina (Gmina),
- Miejscowość (Miejscowos),
- Liczba edycji (Edycje),
- Szacunkowa liczba uczestników 1 edycji imprezy (Ilosc_odwi),
- Miesiąc w którym organizowana jest impreza/obrzęd (Miesiac),
- Grupa (Grupa) – jedna spośród poniższych:
 - Impreza kulturalna,
 - Impreza kulinarna,
 - Jarmark rękodzieła,
 - Tradycyjne obrzędy.
- Ranga (Ranga) – jedna spośród poniższych:
 - lokalna,

- krajowa,
- międzynarodowa.

- Kolumny z punktami: Ranga_pkt, Odwiedz_pkt, Edycje_pkt, SUMA_B.

II. WYROBY RZEMIOSŁA I SZTUKI LUDOWEJ, TRADYCJE KULINARNE, LOKALNE ZESPOŁY I ARTYŚCI

- Miejscowość (Miejscowos),
- Gmina (Gmina),
- Sumaryczna liczba wszystkich artystów (Artysci),
- Sumaryczna liczba tradycyjnych dań i produktów spożywczych. W nawiasie podano ilość produktów wpisanych na listę potraw regionalnych MRiRW (Trd_kulin),
- Sumaryczna liczba ludowych zespołów muzycznych i chórów (Muzyka),
- Ranga (Ranga) – jedna spośród poniższych:
 - lokalna,
 - regionalna,
 - ponadregionalna.
- Kolumny z punktami: Art_pkt, Tr_kul_pkt, Muz_pkt, Ranga_pkt, SUMA_B

III. DOMY KULTURY, MUZEA I SKANSENY

Domy kultury, muzea i skanseny zamieszczone zostały w tabeli atrybutowej dotyczącej części A (zabytki).

Powyższe walory kultury niematerialnej lokalizowano na mapie na podstawie materiałów źródłowych, a także informacji z urzędów gmin i od organizatorów poszczególnych imprez. Grupę „Wyroby rzemiosła i sztuki ludowej, tradycje kulinarne, lokalne zespoły i artyści” zaznaczano do poziomu obszaru miejscowości (poligon).

CZEŚĆ PRZYRODNICZA

1) CZĘŚĆ A – OBSZARY CHRONIONE – WSZELKIE ISTNIEJĄCE OBSZAROWE I INDYWIDUALNE FORMY OCHRONY

- Park Narodowy wraz z otuliną,
- Rezerваты przyrody,
- Obszary Chronionego Krajobrazu,
- Obszary Natura 2000,
- Użytki ekologiczne,
- Pomniki przyrody.

2) CZĘŚĆ B – ROŚLINY

- Siedliska chronione znajdujące się w załączniku I Dyrektywy Siedliskowej,
- Gatunki roślin wykazane w Załącznikach II i IV Dyrektywy Siedliskowej,
- Gatunki roślin chronione prawem krajowym na podstawie Rozporządzenia Ministra Środowiska z dnia 5 stycznia 2012 r. w sprawie ochrony gatunkowej roślin,
- Gatunki grzybów podlegające ochronie na podstawie Rozporządzenia Ministra Środowiska z dnia 9 lipca 2004 r. w sprawie gatunków dziko występujących grzybów objętych ochroną,
- Gatunki roślin i grzybów znajdujące się na Czerwonej Liście Roślin i Grzybów Polski.

3) CZĘŚĆ C – ZWIERZĘTA

- Gatunki zwierząt wykazane w Załącznikach II i IV Dyrektywy Siedliskowej,
- Gatunki i siedliska ptaków znajdujące się w Dyrektywie Ptasiej,

- Gatunki zwierząt podlegające ochronie na podstawie Rozporządzenia Ministra Środowiska z dnia 12 października 2011 r. w sprawie ochrony gatunkowej zwierząt,
- Gatunki zwierząt znajdujące się w Polskiej Czerwonej Księdze Zwierząt.

Na potrzeby klasyfikacji poszczególnych form ochrony przyrody, gatunków i siedlisk przyjęto następujące kategorie, które są zawarte w tabelach atrybutowych:

1. Park Narodowy: Kategorie: Nazwa, Otulina, Data utworzenia, Powierzchnia parku, Powierzchnia Otuliny,
2. Rezerваты przyrody: Kategorie: Nazwa, Otulina, Data utworzenia, Powierzchnia rezerwatu, Powierzchnia Otuliny, Typ rezerwatu,
3. Obszary Natura 2000: Kategorie: Nazwa, Kod obszaru, Rodzaj obszaru, Powierzchnia, Data utworzenia,
4. Użytki ekologiczne: Kategorie: Numer ewidencyjny użytku, Nazwa/rodzaj, Powierzchnia, Gmina, Oddział/pododdział leśny, Nr działki, Data utworzenia, Miejscowość, Cel powołania,
5. Pomniki przyrody: Kategorie: Rodzaj, Przedmiot ochrony, Obwód, Wiek, Gmina, Nadleśnictwo, Miejscowość, Nr arkusza ewidencyjnego, Oddział/pododdział leśny, Inne występowanie, Data ustanowienia,
6. Gatunki roślin, grzybów i zwierząt: Kategorie: Nazwa polska, Nazwa łacińska, Status ochrony, Wpis do Czerwonej Księgi, Nadleśnictwo, Oddział/pododdział,
7. Siedliska: Kategorie: Kod siedliska, Nazwa polska, Nazwa łacińska, Powierzchnia, Nadleśnictwo, Oddział/pododdział, Forma Ochrony.

Informacje o poszczególnych gatunkach roślin i zwierząt zostały udostępnione w postaci plików .shp, które zostały uzupełnione o wyżej wymienione atrybuty. Każda z form ochrony przyrody została zaktualizowana o dane pochodzące z rejestrów gmin i RDOŚ w Białymstoku. W przypadku użytków ekologicznych obiekty zostały wysowane na podstawie danych zawartych w arkuszach ewidencyjnych każdego z użytków. Wprowadzenie do bazy GIS pomników przyrody również opierało się na kartach ewidencyjnych poszczególnych obiektów oraz na udostępnionych rejestrach. Dla siedlisk przyrodniczych dodatkowo określono nadleśnictwo wraz z numerem oddziału, na terenie którego są położone. Do weryfikacji nadleśnictw, oddziałów i pododdziałów posługiwano się *Interaktywną mapą ochrony przyrody w lasach północno-wschodniej Polski* Regionalnej Dyrekcji Lasów Państwowych w Białymstoku.

3.3 Etap III – wizja lokalna w terenie i doszczegółowienie zebranych materiałów

Kolejnym etapem po stworzeniu bazy danych GIS była wizja lokalna w terenie, która miała miejsce w dniach 2-6 czerwca 2014 r. Praca w terenie umożliwiła doszczegółowienie dotychczas zebranych danych i skupiła się głównie na odnalezieniu obiektów, których nie udało się zlokalizować na podstawie informacji zawartej w dostępnych materiałach. Poza lokalizacją aktualizowano także stan techniczny obiektów zabytkowych. W razie potrzeby podczas wizji lokalnej Wykonawca kontaktował się z pracownikami jednostek samorządu terytorialnego, zbierając przy tym brakujące oraz uzupełniające materiały dotyczące zabytków, wyrobów rzemiosła i sztuki ludowej oraz walorów kultury niematerialnej. Efektem inwentaryzacji terenowej było również uzupełnienie istniejącej bazy o zupełnie nowe obiekty.

Wynikiem etapu 1-3 jest komplet informacji wyjściowych dot. obiektów niezbędnych do przeprowadzenia waloryzacji.

3.4 Etap IV – waloryzacja

W ramach waloryzacji zdecydowano się na punktację wszystkich obiektów, które znalazły się w stworzonej we wcześniejszych etapach bazie danych GIS. Na potrzeby waloryzacji opracowano ankiety waloryzacyjne, dwukrotnie konsultowane z Radą Programową, dostosowując je do walorów kulturowych i przyrodniczych gmin powiatu hajnowskiego.

3.4.1 ANKIETA WALORYZACYJNA CZĘŚĆ A: ZABYTKI

Wszystkim obiektom znajdującym się w bazie GIS zostały przyznawane punkty na podstawie następujących kategorii: Hierarchia, Wiek, Informacja o ochronie, Stan techniczny, Transport, Dostępność, Ranga oraz Inne punkty.

KATEGORIA „HIERARCHIA”

W celu hierarchizacji wszystkich obiektów zabytkowych uporządkowano je według dwóch kategorii: Grupy i Hierarchii. Wyróżniono 12 grup i 43 podgrup, w ramach których przyznawano punkty, zgodnie z poniższym wzorem:

I. Obiekty i zabytki sakralne

1. Cerkwie (sobór 5 pkt, cerkiew 4 pkt),
2. Kościoły katolickie – 4 pkt,
3. Kaplice – 3 pkt,
4. Kapliczki – 2 pkt,
5. Kapliczki słupowe – 2 pkt,
6. Skupiska krzyży – 2 pkt,
7. Krzyże pojedyncze – 1 pkt,
8. Inne budowle sakralne – 0 pkt.

Powyższa punktacja wynika bezpośrednio z hierarchii obiektów sakralnych i ich istotności w aspekcie wiary. Zdecydowano się na równą punktację kościołów katolickich i cerkwi jako obiektów o tej samej randze. 5 pkt otrzymał jeden budynek – Sobór Św. Trójcy w Hajnówce.

II. Budynki użyteczności publicznej

1. Siedziby władz – 0 pkt,
2. Budynki służące lecznictwie i opiece społecznej – 0 pkt,
3. Budynki służące nauce i szkolnictwu – 0 pkt,
4. Budynki służące kulturze – 3 pkt,
5. Budynki służące komunikacji i łączności – 0 pkt,
6. Budynki przeznaczone na cele handlowe i usługowe – 0 pkt,
7. Budynki inne – 0 pkt.

W ramach kategorii „Hierarchia” punktowano jedynie budynki służące kulturze (3 pkt), reszta podgrup nie otrzymywała punktów w ramach tej kategorii. Wyróżnienie obiektów kulturowych wiąże się bezpośrednio z częścią B Waloryzacji (Wyroby rzemiosła i sztuki ludowej oraz walory kultury niematerialnej) i chęcią zaakcentowania przez Wykonawcę znaczenia ww. obiektów m.in. w kultywowaniu lokalnych tradycji. Aby nie powielić obiektów w części A i B, autorzy zdecydowali się na uwzględnienie wszystkich obiektów kulturowych

(nawet jeżeli nie są one zabytkowe) w części A i wyróżnić je dodatkowymi punktami na tle pozostałych budynków.

III. Dwory 3 pkt

Na terenie powiatu hajnowskiego zewidencjonowano 3 dwory, z czego dwór w Jancewiczach jest w stanie trwałej ruiny. Dwór w Jodłówce oraz dworek myśliwski cara Aleksandra II w zespole carskiej rezydencji myśliwskiej charakteryzuje ciekawa architektura oraz bogata historia, co przyczyniło się do ich wyróżnienia w ramach kategorii „Hierarchia”.

IV. Domy mieszkalne

1. Domy drewniane – 0 pkt,
2. Domy murowane – 0 pkt,
3. Domy drewniane z częścią gospodarczą – 1 pkt,
4. Czworaki – 0 pkt.

W ramach omawianej kategorii dodatkowy 1 pkt przyznawano dla domów mieszkalnych z częścią gospodarczą, jako nawiązanie do tradycyjnego drewnianego budownictwa charakterystycznego dla powiatu bielskiego i hajnowskiego (domy typu bielsko-hajnowskiego).

V. Budynki gospodarcze

1. Zespoły zagród – 3 pkt,
2. Budynki inwentarskie – 0 pkt,
3. Budynki magazynowe – 0 pkt,
4. Budynki inne – 0 pkt.

Dodatkową punktacją objęto zespoły zagród jako miejsce skupienia więcej niż 1 obiektu, na terenie których zaobserwować można tradycyjny układ i wygląd budynków gospodarczych.

VI. Budynki przemysłowe

1. Młyny wodne – 0 pkt,
2. Wiatraki – 0 pkt,
3. Kuźnie – 0 pkt,
4. Wieże ciśnień – 0 pkt,
5. Przepusty drogowe, mosty – 0 pkt,
6. Pompownie wody – 0 pkt,
7. Warsztaty stolarskie – 0 pkt.

Pojedyncze budynki przemysłowe nie były punktowane w ramach omawianej kategorii. Dla zespołów budynków związanych funkcjonalnie, jednorazowo (dla poligonu) przyznawano 3 pkt. W ramach etapu II, wyróżniono 6 zespołów obiektów, m.in. zespół budynków Nadleśnictwa Jagiellońskiego czy zespół budynków Białowieża Towarowa w Białowieży.

VII. Parki dworskie i pałacowe, ogrody – brak punktacji w ramach kategorii „Hierarchia”.

VIII. Cmentarze

1. Cmentarze wyznaniowe (prawosławne, rzymskokatolickie, mieszane) – 2 pkt,
2. Cmentarze przy świątyniach (przycerkiewne, przykościelne) – 2 pkt,
3. Cmentarze epidemiczne – 1 pkt,

4. Cmentarze wojenne – 1 pkt,
5. Kirkuty – 1 pkt,
6. Cmentarze rodowe, grobowce – 1 pkt,
7. Mogiły – 1 pkt.

Punktacja cmentarzy epidemicznych, wojennych, kirkutów, cmentarzy rodowych i grobowców oraz mogił ma bezpośrednie odniesienie do historii i kultury regionu stąd też obiekty te otrzymały 1 pkt w ramach omawianej kategorii. 2 pkt dla cmentarzy wyznaniowych, podobnie jak w przypadku obiektów i zabytków sakralnych wynika bezpośrednio z ich znaczenia w aspekcie wiary, a także podkreślenia wielokulturowości regionu.

IX. Obiekty archeologiczne

1. Grodziska – 0 pkt,
2. Kurhany i cmentarzyska – 0 pkt,
3. Pozostałe stanowiska archeologiczne – 0 pkt

Obiekty archeologiczne nie były punktowane w ramach omawianej kategorii – brak możliwości hierarchizacji obiektów bądź wyróżnienia jakiegokolwiek podgrupy.

X. Pomniki – brak punktacji w ramach kategorii „Hierarchia”.

XI. Inne zabytki – brak punktacji w ramach kategorii „Hierarchia”.

XII. Układy urbanistyczno-ruralistyczne – 3 pkt

Dodatkową punktacją wyróżniano zabytkowe układy przestrzenne wsi i miast, które z zachowaną zabudową tworzą interesujące i cenne kulturowo świadectwo dawnych założeń planistycznych. Do rejestru Wojewódzkiego Konserwatora Zabytków wpisane zostały układy przestrzenne miejscowości Białowieża, Kleszczele, Czyże, Narew oraz Trześcianka.

KATEGORIA „WIEK”

- XVIII w. i starsze – 2 pkt,
 XIX w., nieokreślone – 1 pkt,
 XX w. i XXI w. – 0 pkt.

Najwyższą liczbę punktów otrzymywały obiekty najstarsze. Obiekty, których wieku nie można było określić otrzymywały 1 pkt (najczęściej dot. obiektów archeologicznych). Aby nie zawyżać punktacji pozostałym obiektom archeologicznym im również w kategorii „wiek” przyznawano 1 pkt.

KATEGORIA „INFORMACJA O OCHRONIE”

- Rejestr zabytków – 3 pkt,
 Wojewódzka Ewidencja Zabytków – 2 pkt,
 Gminna Ewidencja Zabytków, Miejska Ewidencja Zabytków – 1 pkt
 Obiekty nie objęte ochroną – 0 pkt.

Najwyżej punktowano obiekty wpisane do Rejestru Zabytków prowadzonego przez Wojewódzkiego Konserwatora Zabytków w Białymstoku, następnie zabytki objęte Wojewódzką Ewidencją Zabytków i finalnie obiekty z Gminnej i Miejskiej Ewidencji Zabytków. Poza zabytkami, waloryzacji poddane zostały obiekty niebędące zabytkami (m. in. obiekty sakralne, budynki służące kulturze), które zostały

zgłoszone chociażby przez przedstawicieli gmin powiatu hajnowskiego. Często obiekty niebędące zabytkami są miejscem ważnych wydarzeń kulturalnych np. w przypadku cerkwi miejscem tradycyjnych obrzędów, a w przypadku muzeów – miejscem wystaw tradycyjnych wyrobów rzemiosła i sztuki ludowej, co przyczyniło się do ich zaznaczenia na mapie. Tego typu obiekty nie były punktowane w ramach kategorii „Informacja o ochronie”.

KATEGORIA „STAN TECHNICZNY”

Bardzo dobry – 2 pkt,

Dobry – 1 pkt,

Zły – 0 pkt.

Do grupy „zły stan techniczny” zaliczono również obiekty będące ruiną.

KATEGORIA „DOSTĘPNOŚĆ KOMUNIKACYJNA (TRANSPORT)”

W ramach kategorii „dostępność komunikacyjna” oceniana była możliwość wyboru alternatywnej formy transportu spośród wymienionych poniżej:

- samochód,
- pociąg,
- autobus,
- ścieżka rowerowa.

Dostępność komunikacyjną weryfikowano na podstawie stron internetowych: Centrum Turystyki Regionu Puszczy Białowieskiej (<http://powiat.hajnowka.pl/ctrpb/komunikacja>), e-podróżnik.pl (<http://www.e-podroznik.pl/>), Polskie Koleje Państwowe (<http://www.pkp.pl>), a także na podstawie najnowszej mapy wykonanej dla Starostwa Powiatowego w Hajnówce pt. „*Powiat hajnowski, mapa administracyjno-turystyczna*” wyd. Agencja TD (ścieżki rowerowe). Obiekty, do których można dotrzeć:

Trzema bądź więcej środkami transportu otrzymywały 2 pkt,

Dwoma środkami transportu otrzymywały 1 pkt,

pozostałe obiekty nie były punktowane w ramach omawianej kategorii.

KATEGORIA „DOSTĘPNOŚĆ OBIEKTU”

Kategoria odnosi się wyłącznie do zwiedzania wewnątrz obiektów np. muzeów, cerkwi itp., które można zobaczyć w podanych godzinach, bez specjalnego zapowiadania i rezerwacji dla turystów indywidualnych. Obiekt „dostępny” otrzymywał 1 pkt, pozostałe obiekty nie były punktowane w ramach omawianej kategorii.

KATEGORIA „RANGA”

Ponadregionalna – 2 pkt,

Regionalna – 1 pkt,

Lokalna – 0 pkt.

Klasyfikacja obiektów została określona empirycznie na podstawie zainteresowanych nimi grup zwiedzających z powiatu hajnowskiego oraz spoza regionu. Do kategorii ponadregionalnej zaliczono zespół obiektów w carskiej rezydencji myśliwskiej w Białowieży oraz Sobór Świętej Trójcy w

Hajnówce, z kolei do rangi regionalnej zaliczono wszystkie kościoły i cerkwie parafialne z terenu powiatu.

KATEGORIA „DODATKOWE PUNKTY”

Obiekt poza wyżej wymienionymi mógł otrzymać tzw. „dodatkowe punkty” ze względu na:

- unikalny przykład architektury. Obiekty, które zostały zaliczone do tej grupy znajdują się na choćby jednym z podanych poniżej szlaków:
 - Kraina Otwartych Okiennic,
 - Szlak Świątyń Prawosławnych,
 - Drzewo i Sacrum.

Wybrane szlaki prowadzą poprzez miejscowości z oryginalną, charakterystyczną dla tego regionu architekturą drewnianą domów, zagród i świątyń. Obiekty znajdujące się na szlaku otrzymują w ramach omawianej kategorii 1 pkt. Jeżeli obiekt znajduje się na 2 lub 3 szlakach otrzymuje odpowiednio 2 lub 3 pkt,

- miejsce kultu pielgrzymkowego spoza regionu – 1 pkt,
 - możliwość wynajęcia przewodnika (dotyczy głównie budynków służących kulturze) – 1 pkt,
 - obecność w obiekcie zabytków ruchomych wpisanych do rejestru zabytków B – 1 pkt.
- W ramach kategorii „Dodatkowe punkty” jeden obiekt mógł otrzymać maksymalnie 6 pkt.

Metoda prezentacji

Główną metodą prezentacji w ramach części A była metoda sygnaturowa, którą zwizualizowano ponad 1800 obiektów, rozróżniając w legendzie wszystkie podgrupy z kategorii „Hierarchia”. Na wniosek Zamawiającego na mapie nie zwizualizowano podgrupy „pozostałe obiekty archeologiczne”, była ona jednak brana pod uwagę podczas waloryzacji i znajduje się w bazie danych GIS przekazanej Zamawiającemu. Powierzchniowo zaznaczono większe cmentarze, zespoły obiektów i zagród, układy urbanistyczno-ruralistyczne oraz część innych zabytków.

3.4.2 ANKIETA WALORYZACYJNA CZĘŚĆ B: WYROBY RZEMIOSŁA I SZTUKI LUDOWEJ, WALORY KULTURY NIEMATERIALNEJ

Na potrzeby klasyfikacji części B przyjęto 3 wzory tabel atrybutowych, osobno dla:

- imprez kulturalnych i tradycyjnych obrzędów,
- wyrobów rzemiosła i sztuki ludowej, tradycji kulinarnych, lokalnych zespołów i artystów,
- domów kultury, muzeów i skansenów.

Wszystkie informacje do części B zostały sklasyfikowane na podstawie dostępnych materiałów źródłowych, stron internetowych poszczególnych urzędów gmin, parafii, organizatorów wydarzeń itp., a także w ramach konsultacji z przedstawicielami jednostek administracji publicznej, organizatorami imprez oraz lokalnymi twórcami.

I. Imprezy kulturalne, tradycyjne obrzędy

W ramach waloryzacji kulturowej brano pod uwagę wyłącznie te imprezy, podczas których kultywowane są lokalne tradycje, a także wydarzenia wyróżniające się na tle innych imprez organizowanych w całym kraju. Imprezy zostały zwaloryzowane na podstawie kategorii: Ranga,

Liczba edycji oraz Liczba odwiedzających. Na potrzeby kategoryzacji omawianych obiektów wyróżniono 4 grupy:

1. Impreza kulturalna,
2. Impreza kulinarna,
3. Jarmark rękodzieła,
4. Tradycyjne obrzędy.

KATEGORIA „RANGA”

Międzynarodowa – 3 pkt,

Krajowa – 2 pkt,

Lokalna – 1 pkt.

Do grupy imprez międzynarodowych zaliczono 11 spośród 134 wydarzeń, m.in. największy z nich – Międzynarodowy Festiwal Hajnowskie Dni Muzyki Cerkiewnej organizowany w Soborze św. Trójcy w Hajnówce. Imprezy przyciągające rokrocznie wielu uczestników to m.in. 2 wydarzenia związane z obchodami Nocy Kupała: Na Iwana na Kupała w Dubiczach Cerkiewnych (Zalew Bachmaty) oraz Noc Kupały w Białowieży.

KATEGORIA „LICZBA EDYCJI”

0-5 edycji – 1 pkt,

6-10 edycji – 2 pkt,

11-20 edycji – 3 pkt,

>20 edycji – 4 pkt,

Tradycyjne obrzędy – 0 pkt,

Brak danych – 0 pkt.

W ramach kategorii nie punktowano tradycyjnych obrzędów odbywających się w obiektach sakralnych z uwagi na brak możliwości precyzyjnego określenia faktycznej liczby edycji. W ramach zliczania konkretnych edycji ograniczono się do roku 2013, rok 2014 nie był brany pod uwagę w zestawieniu.

KATEGORIA „LICZBA ODWIEDZAJĄCYCH”

Mniej niż 500 osób – 1 pkt,

501-1000 osób – 2 pkt,

1001-2000 osób – 3 pkt,

Powyżej 2000 osób – 4 pkt.

Tradycyjne obrzędy – 0 pkt,

Brak danych – 0 pkt.

Podobnie jak w przypadku kategorii „Liczba edycji” w tym przypadku również nie punktowano tradycyjnych obrzędów, z uwagi na brak miarodajnych danych. Liczba odwiedzających odnosi się do szacunkowej (podanej przez organizatorów bądź przedstawicieli urzędów gmin) liczby uczestników biorących udział w 1 edycji imprezy.

W ramach klasyfikacji pominięto imprezy ruchome, które trudno zlokalizować na mapie, a tym samym zwaloryzować. Sklasyfikowane w ramach etapu II imprezy kulturalne i tradycyjne obrzędy zostały zaznaczone na mapie punktowo, w miejscu faktycznego ich występowania np. w obiektach sakralnych czy budynkach służących kulturze. Dodatkowo wprowadzono 3 klasy wielkości sygnatur obrazujących ilość punktów uzyskanych w waloryzacji w ramach kategorii „Liczba edycji”.

II. Wyroby rzemiosła i sztuki ludowej, tradycje kulinarne, lokalne zespoły i artyści

Podobnie jak w przypadku imprez kulturalnych waloryzowano wyłącznie unikalne wyroby i tradycje wyróżniające się na tle całego kraju. W ramach przeprowadzonej waloryzacji punktowano całe miejscowości (poligon obszaru miejscowości), w których tworzą lokalni artyści i zespoły muzyczne oraz produkowane są tradycyjne dania, na podstawie kategorii: Ranga, Liczba artystów, Liczba zespołów muzycznych, Liczba tradycji kulinarnych oraz Lista Produktów Regionalnych (tradycje kulinarne).

W ramach etapu II wyróżniono 3 grupy:

1. Sztuka i wyroby rękodzieła lokalnych artystów (20 podgrup):

- a) Malarstwo,
- b) Wyroby ze słomy,
- c) Wyroby z drewna,
- d) Hafciarstwo,
- e) Wyroby z koronki,
- f) Robótki na drutach,
- g) Wszywanie,
- h) Szydełkowanie,
- i) Wycinanie firanek,
- j) Tkactwo,
- k) Garncarstwo, wyroby z gliny,
- l) Rzeźba,
- m) Korzenioplastyka,
- n) Kowalstwo artystyczne,
- o) Intarsja,
- p) Pisanie ikon,
- q) Pirografika,
- r) Wyroby z miodu,
- s) Wyroby z masy solnej,
- t) Poeci, pisarze.

Waloryzacji grupy dokonano na podstawie dwóch kategorii:

KATEGORIA „LICZBA LOKALNYCH ARTYSTÓW”

1 artysta – 1 pkt,

2-3 artystów – 2 pkt,

Powyżej 3 artystów – 3 pkt.

Liczba lokalnych artystów odnosiła się do sumy wszystkich osób trudniących się wyrobem rzemiosła i sztuki ludowej, bez rozróżnienia na 20 podgrup.

KATEGORIA „RANGA”

Ponadregionalna – 1 pkt,

Regionalna i lokalna – 0 pkt.

W przypadku jeżeli z miejscowości wywodzi się artysta o randze międzynarodowej wówczas otrzymywała ona dodatkowy punkt. Ranga regionalna i lokalna nie była dodatkowo punktowana. Maksymalnie w ramach kategorii grupa artystów mogła uzyskać 1 pkt.

Metoda prezentacji

Punkty uzyskane w ramach 2 powyższych kategorii zostały odzwierciedlone na mapie w sumarycznej ocenie istniejących zasobów kulturowych wraz z częścią A (Zabytki). Ponadto wszystkie rozróżnione w ramach II etapu kategorie zostały przedstawione graficznie przy pomocy zróżnicowania ilościowego metody sygnaturowej. Każdą podgrupę oznaczono na mapie skrótem literowym np. malarstwo „M”, sztylśowanie „Sz”. Większą czcionką w kolorze pomarańczowym oznaczono miejscowości, w których mieszka i tworzy najwięcej artystów z danej podgrupy. Pozostałe miejscowości oznaczono mniejszą czcionką w kolorze fioletowym. Sygnatury lokalizowano bezpośrednio pod nazwą miejscowości (ich położenie nie oznacza dokładnej lokalizacji podgrupy).

2. Tradycje kulinarne

a) Tradycyjne dania,

b) Produkty spożywcze.

Waloryzacji tradycji kulinarnych dokonano na podstawie dwóch kategorii:

KATEGORIA „LICZBA TRADYCYJNYCH DAŃ”

1 tradycyjne danie/produkt spożywczy – 1 pkt,

2 tradycyjne dania/produkty spożywcze – 2 pkt,

3 i więcej tradycyjnych dań/produktów spożywczych – 3 pkt.

Podobnie jak w kategorii „Liczba lokalnych artystów”, również w tym przypadku liczba odnosiła się do sumy wszystkich tradycyjnych dań i produktów spożywczych.

KATEGORIA „LISTA PRODUKTÓW REGIONALNYCH”

1 pkt więcej dla produktów wpisanych na listę produktów regionalnych MRiRW

W ramach kategorii każde danie/produkt spożywczy zewidencjonowany w ramach etapu II, a znajdujący się na liście produktów regionalnych na stronie Ministerstwa Rolnictwa i Rozwoju Wsi (<http://www.minrol.gov.pl>) otrzymywał dodatkowy 1 punkt. Jeżeli z danej miejscowości wywodzi się więcej niż 1 produkt tradycyjny to odpowiednio ilość dodatkowych punktów w ramach tej kategorii wzrasta np. 2 produkty wpisane na listę produktów regionalnych oznacza 2 dodatkowe punkty dla miejscowości.

Metoda prezentacji

Tradycje kulinarne przedstawiono na mapie sygnaturą o dwóch klasach wielkości oznaczającej ilość punktów uzyskanych w całej waloryzacji, dodatkowo punkty uzyskane w ramach 2 ww. kategorii zostały odzwierciedlone na mapie w sumarycznej ocenie istniejących zasobów

kulturowych wraz z częścią A (Zabytki). Sygnatury lokalizowano bezpośrednio pod nazwą miejscowości (ich położenie nie oznacza dokładnej lokalizacji podgrupy).

3. Tradycje muzyczne

- a) Zespół ludowy,
- b) Chór,
- c) Pozostałe zespoły.

Waloryzacji tradycji muzycznych dokonano na podstawie poniższych kategorii:

KATEGORIA „RANGA”

Ponadregionalna – 1 pkt,

Regionalna i lokalna – 0 pkt.

Jeżeli z miejscowości wywodzi się zespół/chór o randze międzynarodowej wówczas otrzymywała ona dodatkowy punkt. Ranga regionalna i lokalna nie była dodatkowo punktowana. Maksymalnie w ramach kategorii zespoły muzyczne/chóry mogły uzyskać 1 pkt.

KATEGORIA „LICZBA ZESPOŁÓW MUZYCZNYCH”

1 zespół/chór – 1 pkt,

2 zespoły/chóry – 2 pkt,

3 i więcej zespołów/chórów – 3 pkt.

Podobnie jak w pozostałych 2 grupach (Tradycje kulinarne, Sztuka i wyroby rękodzieła lokalnych artystów), również w tym przypadku liczba odnosiła się do sumy wszystkich artystów z grupy Tradycji muzycznych.

Metoda prezentacji

Tradycje muzyczne przedstawiono na mapie sygnaturą o dwóch klasach wielkości oznaczającej ilość punktów uzyskanych w całej waloryzacji, dodatkowo punkty uzyskane w ramach kategorii „Ranga” i „Liczba zespołów muzycznych” zostały odzwierciedlone na mapie w sumarycznej ocenie istniejących zasobów kulturowych wraz z częścią A (Zabytki). Sygnatury lokalizowano bezpośrednio pod nazwą miejscowości (ich położenie nie oznacza dokładnej lokalizacji podgrupy).

III. Muzea, skanseny, domy kultury

Do grupy zaliczono budynki służące kulturze będące miejscem ważnych wydarzeń kulturowych np. będące miejscem wystaw lokalnych artystów, imprez kulturalnych itp. Tego typu budynki umieszczono w bazie danych dot. części A (Zabytki), nawet jeżeli nie były to obiekty figurujące w rejestrze/ewidencji zabytków. Otrzymywały one więcej punktów w kategorii „Hierarchia” w części A oraz zostały zaznaczone na mapie sygnaturami w kolorze czarnym.

3.4.3 ANKIETA WALORYZACYJNA: CZĘŚĆ PRZYRODNICZA

W ankiecie pod uwagę wzięto kryteria znajdujące się w metodyce waloryzacji, które pokrywają się z wytycznymi zawartymi w OPZ oraz kategorii dodatkowe.

Kategorie obiektów i wartości punktacji:

1. Pierwszą kategorią w ankiecie waloryzacyjnej są formy ochrony przyrody: powierzchniowe oraz indywidualne. Dla poszczególnych form ochrony przyrody przyjęto następującą skalę punktową:

- park narodowy – 5 pkt,
- rezerваты przyrody – 4 pkt,
- obszary Natura 2000 – 3 pkt,
- obszary chronionego krajobrazu – 2 pkt,
- użytki ekologiczne – 1 pkt.

Przedstawiona skala punktowa powstała na podstawie hierarchii ważności i cenności poszczególnych form ochrony. Białowieski Park Narodowy otrzymał najwyższą ilość punktów w związku z jego niekwestionowanym bogactwem i ogromną bioróżnorodnością. O cenności Puszczy Białowieskiej świadczy również wpisanie 23 czerwca 2014 r. całego jej obszaru, a nie jak to było dotychczas – jedynie fragmentu z Parkiem Narodowym, na Listę Światowego Dziedzictwa UNESCO. Kolejnymi uwzględnionymi w hierarchii były: rezerваты przyrody, obszary Natura 2000, obszary chronionego krajobrazu oraz użytki ekologiczne.

W związku z tym, iż są to obszarowe formy ochrony przyrody pod uwagę wzięto nie tylko samą punktację, ale również powierzchnię, jaką zajmują w poszczególnych kwadratach siatki waloryzacyjnej. Mapa powiatu została podzielona na kwadraty o boku 1 km, a kwadraty zostały odpowiednio ponumerowane. Każdej z form ochrony przyrody została przypisana punktacja stała (1-5 pkt). Dla każdego kwadratu zostało określone procentowe pokrycie powierzchni przez daną formę ochrony przyrody. Punkty dla poszczególnych kwadratów zostały wyliczone na podstawie poniższego wzoru:

$$X_{\text{kwadratu}} = \sum (X_{\text{fop}} \times P_{\text{fop}})$$

gdzie:

X_{kwadratu} – punkty danego kwadratu,

X_{fop} – punkty dla danej formy ochrony przyrody,

P_{fop} – procentowy udział w powierzchni kwadratu danej formy ochrony przyrody.

			Formy ochrony przyrody										
Numer kwadratu	Dane liczbowe		Park narodowy		Rezerwat przyrody		Obszary Natura 2000		Obszary Chronionego Krajobrazu		Użytki ekologiczne		Suma Punktów
1	X _{fop}	Σ	5	2.5	4	1.2	3	3	1	0.7	0.1	0.02	7.4
	P _{fop}		0.5		0.3		1		0.7		0.2		
2

Dla indywidualnych form ochrony, jakimi są pomniki przyrody została przyznana punktacja w wysokości 0,1 pkt. Punkty te otrzymał każdy pomnik przyrody znajdujący się w danym kwadracie.

Kolejnym elementem w ankiecie waloryzacyjnej są punkty eksperckie. Punkty te zostały wprowadzone, by w sposób jak najbardziej obiektywny ocenić cennosc przyrodniczą obszaru. Punkty eksperckie zostały nadane dla poszczególnych gatunków roślin i zwierząt oraz dla siedlisk przyrodniczych. Dodatkowo poszczególne poligony znajdujące się na cennych przyrodniczo obszarach

otrzymały odpowiednie punkty eksperckie. Punkty te zostały oparte o kategorie związane z ochroną gatunkową na podstawie prawa krajowego i unijnego tj. :

- DYREKTYWY RADY 92/43/EWG z dnia 21 maja 1992 r. w sprawie ochrony siedlisk przyrodniczych oraz dzikiej fauny i flory (Dyrektywa Siedliskowa),
- DYREKTYWY PARLAMENTU EUROPEJSKIEGO i RADY 2009/147/WE z dnia 30 listopada 2009 r. w sprawie ochrony dzikiego ptactwa (Dyrektywa Ptasia),
- ROZPORZĄDZENIA MINISTRA ŚRODOWISKA z dnia 5 stycznia 2012 r. w sprawie ochrony gatunkowej roślin,
- ROZPORZĄDZENIA MINISTRA ŚRODOWISKA z dnia 12 października 2011 r. w sprawie ochrony gatunkowej zwierząt,
- ROZPORZĄDZENIA MINISTRA ŚRODOWISKA z dnia 9 lipca 2004 r. w sprawie gatunków dziko występujących grzybów objętych ochroną,

a także na podstawie wpisów poszczególnych gatunków do Czerwonej Księgi Zwierząt Polski oraz na Czerwoną Listę Roślin i Grzybów Polski. Pod uwagę brano również indywidualne cechy gatunku czy siedliska. Dokładne opisy gatunków i siedlisk wraz z nadaną punktacją ekspercką znajdują się w załączonych do raportu tabelach w pliku Excel.

Dla poszczególnych gatunków punkty eksperckie zawierają się w przedziale 0-5 pkt. Najwyżej punktowane są gatunki, które posiadają wpis do czerwonej księgi i są gatunkami priorytetowymi według Dyrektywy Siedliskowej. Gatunki takie otrzymały najwyższą ilość punktów - 5. Gatunki, które posiadają tylko status ochrony ścisłej otrzymały 1 pkt. W przypadku siedlisk chronionych, każde siedlisko wymienione w Dyrektywie otrzymało dodatkowo 1 punkt, natomiast siedliska priorytetowe otrzymały 3 punkty.

Najwięcej punktów eksperckich otrzymał teren Puszczy Białowieskiej. Bioróżnorodność tego terenu została oznaczona za pomocą poligonów, w obszarze których ścisłą ochroną objętych jest: 108 gatunków ptaków, 81 gatunków roślin, 31 gatunków grzybów, 84 gatunki bezkręgowców, 4 gatunki ryb, 6 gatunków gadów, 10 gatunków płazów, 84 gatunki ssaków. Ponadto występują tu 22 gatunki roślin wpisanych do Polskiej Czerwonej Księgi Roślin i 10 gatunków z Polskiej Czerwonej Księgi Zwierząt. Listy wymienionych gatunków znajdują się w załączniku do niniejszego opracowania. W związku z ogromną i przeważającą w porównaniu do pozostałego obszaru bioróżnorodnością, punktacja za poligon obejmujący obszar ochrony ścisłej Białowieskiego Parku Narodowego wyniosła 100 pkt.

Dodatkowe kategorie waloryzacji:

Pierwszą dodatkową kategorią waloryzacji jest pokrycie terenu sklasyfikowane na podstawie programu CORINE Land Cover 2006 (CLC) (0,5-1,5 pkt)

Klasy pokrycia terenu oraz punktacja przedstawia się następująco:

1. Lasy i ekosystemy seminaturalne – 1,5 pkt

Lasy

- a. Lasy liściaste,
- b. Lasy iglaste,
- c. Lasy mieszane,

Zespoły roślinności drzewiastej i krzewiastej

- a. Murawy i pastwiska naturalne,
- b. Lasy i roślinność krzewiasta w stanie zmian,

2. Obszary podmokłe - 1,5 pkt

Śródlądowe obszary podmokłe

- a. Bagna śródlądowe,

3. Obszary wodne – 1,5 pkt

Wody śródlądowe

- a. Zbiorniki wodne,

4. Tereny rolne: - 0,5 - 1 pkt

Grunty orne – 0,5 pkt,

Uprawy trwałe – 0,5 pkt,

Łąki i pastwiska – 1 pkt,

Obszary upraw mieszanych

- a. Złożone systemy upraw i działek – 0,5 pkt
- b. Tereny zajęte głównie przez rolnictwo z dużym udziałem roślinności naturalnej – 1 pkt,

5. Tereny antropogeniczne - 0,5 pkt

Miejskie tereny zielone i wypoczynkowe

- a. Tereny zielone 0,5 pkt,
- b. Tereny sportowe i wypoczynkowe 0,2 pkt,

Drugą dodatkową kategorią jest obecność na obszarze powiatu hajnowskiego sieci korytarzy ekologicznych:

Krajowa Sieć Ekologiczna ECONET - POLSKA (0-1 pkt)

Występowanie na danym obszarze:

1. Obszaru węzłowego

- a. międzynarodowy - 1 pkt,
- b. krajowy – 0,5 pkt,

2. Korytarza ekologicznego

- a. międzynarodowy - 1 pkt,
- b. krajowy – 0,5 pkt.

3.5 Etap IV – przygotowanie mapy, model obliczenia waloryzacji (Model Builder)

Na podstawie opracowanych ankiet waloryzacyjnych stworzone zostały modele waloryzacji kulturowej oraz przyrodniczej. Są one przygotowane w taki sposób, aby sumowały wartości punktowe każdego z badanych elementów w ramach przyjętej jednostki, którą jest siatka kwadratów 1km x 1km wyznaczonych w oparciu o siatkę układu współrzędnych prostokątnych płaskich mapy w skali 1:10 000 (kolumna SUMA_pkt w każdej tabeli atrybutowej).

Do stworzenia każdego modelu waloryzacji wykorzystano moduł Model Builder zawarty w pakiecie ArcGIS for Desktop. Opiera się on na ułożeniu sekwencji narzędzi oraz danych, które są ze sobą połączone konkretnymi działaniami. Dzięki temu powstaje algorytm zadania, który może być powtarzany po dokonaniu drobnych zmian w danych wejściowych, bez potrzeby przechodzenia tradycyjnego cyklu po raz kolejny. Wykorzystanie takich możliwości ułatwia i znacząco przyspiesza pracę.

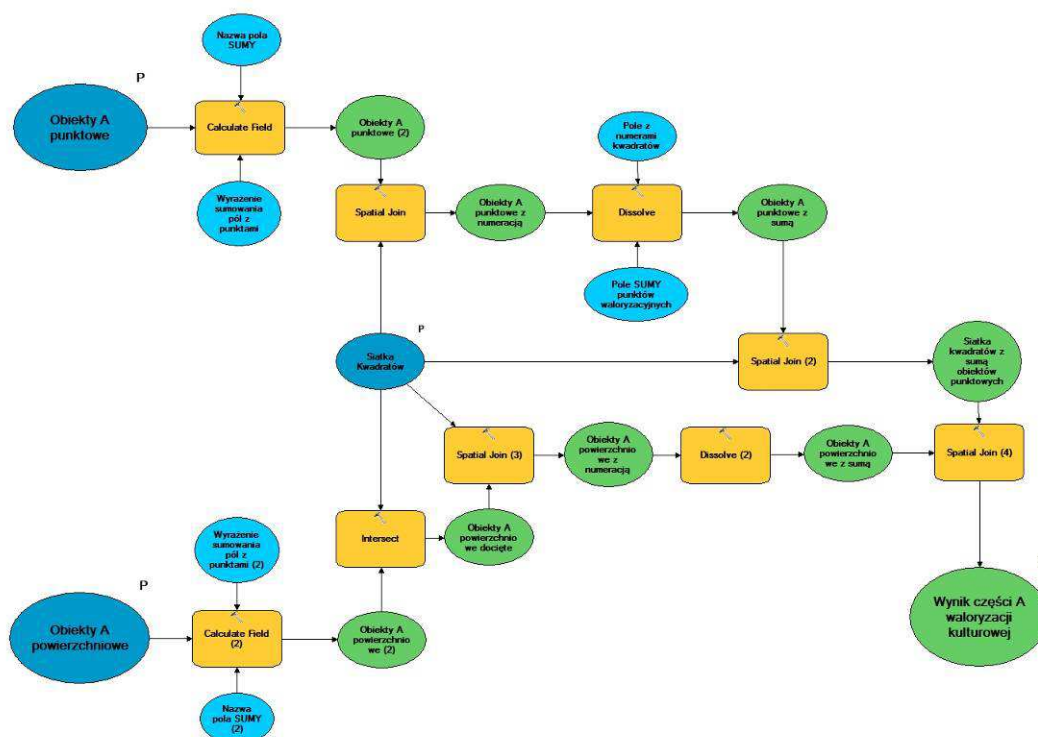
Ze względu na odrębne struktury tabelaryczne na potrzeby waloryzacji kulturowej powstały dwa modele. Pierwszy, odpowiedzialny za wartości kultury materialnej (część A), drugi zaś odnoszący się do wartości niematerialnych (część B).

Waloryzacja przyrodnicza wymagała stworzenia osobnego modelu dla każdego z punktowanych elementów: pokrycia terenu, form ochrony przyrody, gatunków ptaków, płazów, ssaków, owadów i roślin, ornitofauny oraz siedlisk. Mnogość danych oraz zróżnicowanie struktury tabeli atrybutów wymagały indywidualnego podejścia do budowy każdego algorytmu.

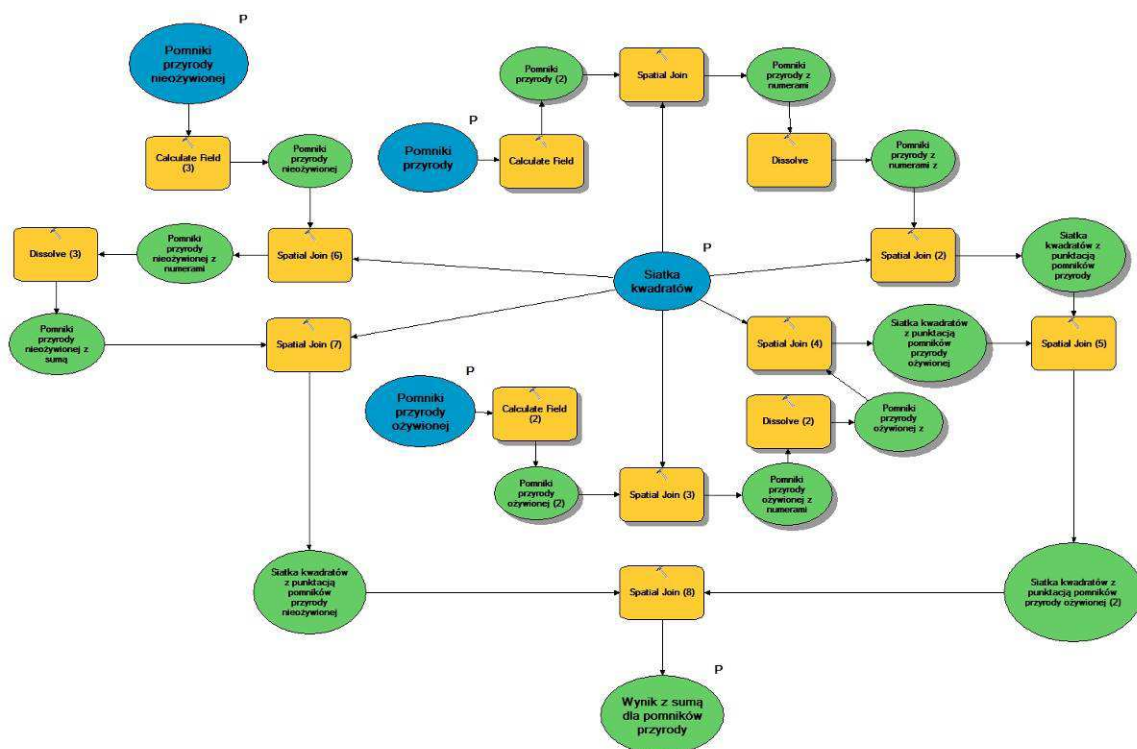
Wszystkie modele wykorzystują poniższe narzędzia z pakietu ArcGIS:

- Spatial Join – przyłączenie atrybutów z jednego pliku .shp do drugiego na podstawie położenia przestrzennego ich obiektów, np. przypisanie obiektom punktowym numerów kwadratów, w obrębie których leżą;
- Dissolve – sumowanie punktów wszystkich obiektów na podstawie przypisanych numerów kwadratów;
- Intersect – docięcie jednego pliku .shp do drugiego, np. podzielenie obszarów zabytkowych układów urbanistycznych według siatki kwadratów.
- Select Layer By Attributes – zaznaczenie obiektów o zadanych atrybutach;
- Calculate Field – obliczanie pól poprzez wpisanie wyrażenia w kalkulatorze, np. obliczenie sumy punktów waloryzacyjnych z wybranych pól tabeli atrybutów;
- Add Field – dodanie pola o zadanych parametrach do tabeli atrybutów wybranej warstwy.

Poniżej przedstawione zostały przykłady modeli waloryzacji kulturowej oraz przyrodniczej.



Ryc. 1 Przykładowy model waloryzacji kulturowej sumujący punkty przyznane elementom kultury materialnej (część A) (opracowanie własne)



Ryc. 2 Przykładowy model waloryzacji przyrodniczej sumujący punkty przyznane pomnikom przyrody ożywionej i nieożywionej (opracowanie własne)

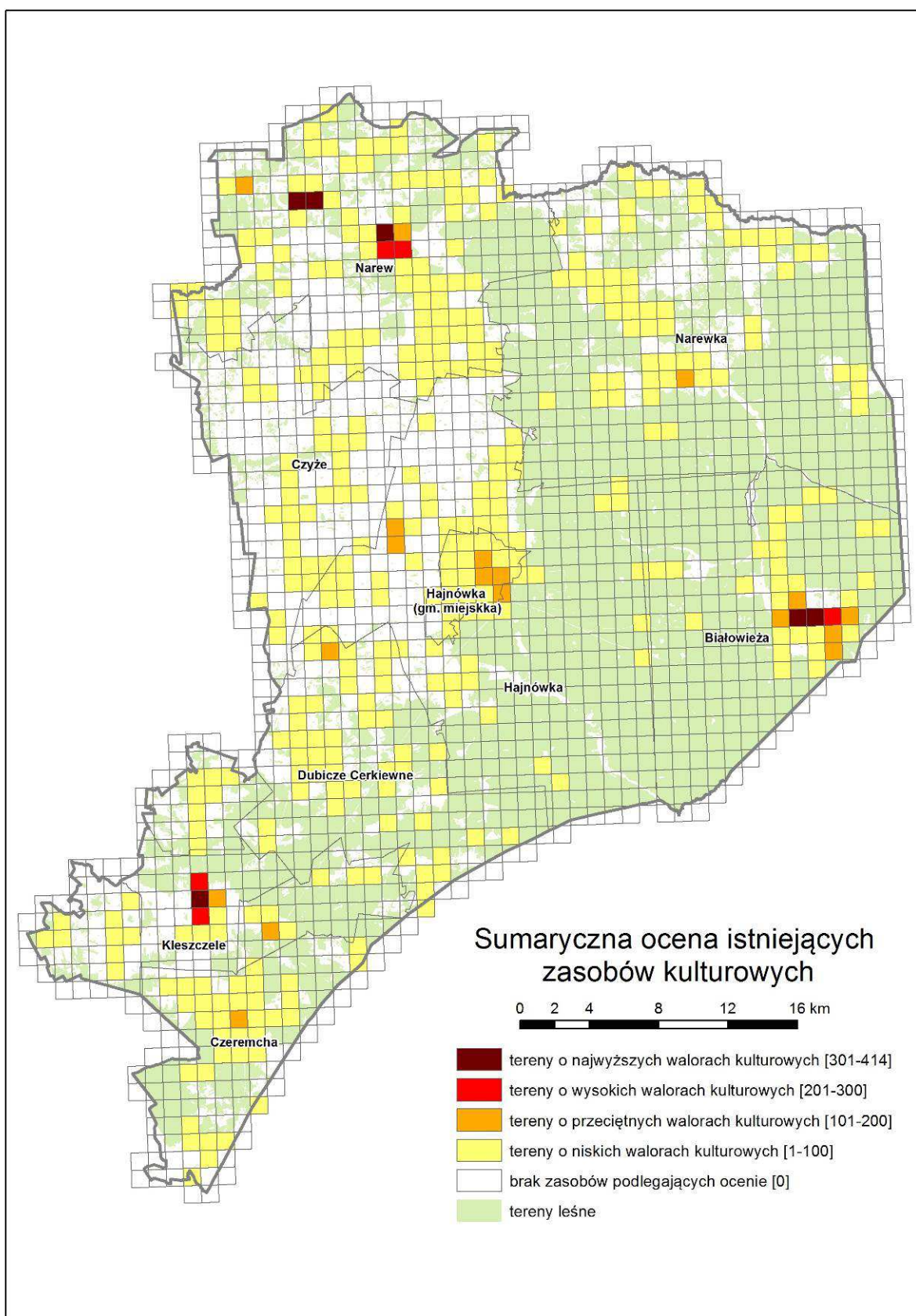
Wynikiem zastosowanych modeli jest siatka kwadratów z przypisaną dla każdego z osobna sumą punktów uzyskanych przez wszystkie obiekty znajdujące się na jego obszarze. Kolejnym etapem był podział ww. sumy punktów na 4 klasy, zgodnie z zapisami Opisu Przedmiotu Zamówienia na:

- 1) Tereny o najwyższych walorach przyrodniczych/kulturowych,
- 2) Tereny o wysokich walorach przyrodniczych/kulturowych,
- 3) Tereny o przeciętnych walorach przyrodniczych/kulturowych,
- 4) Tereny o niskich walorach przyrodniczych/kulturowych.

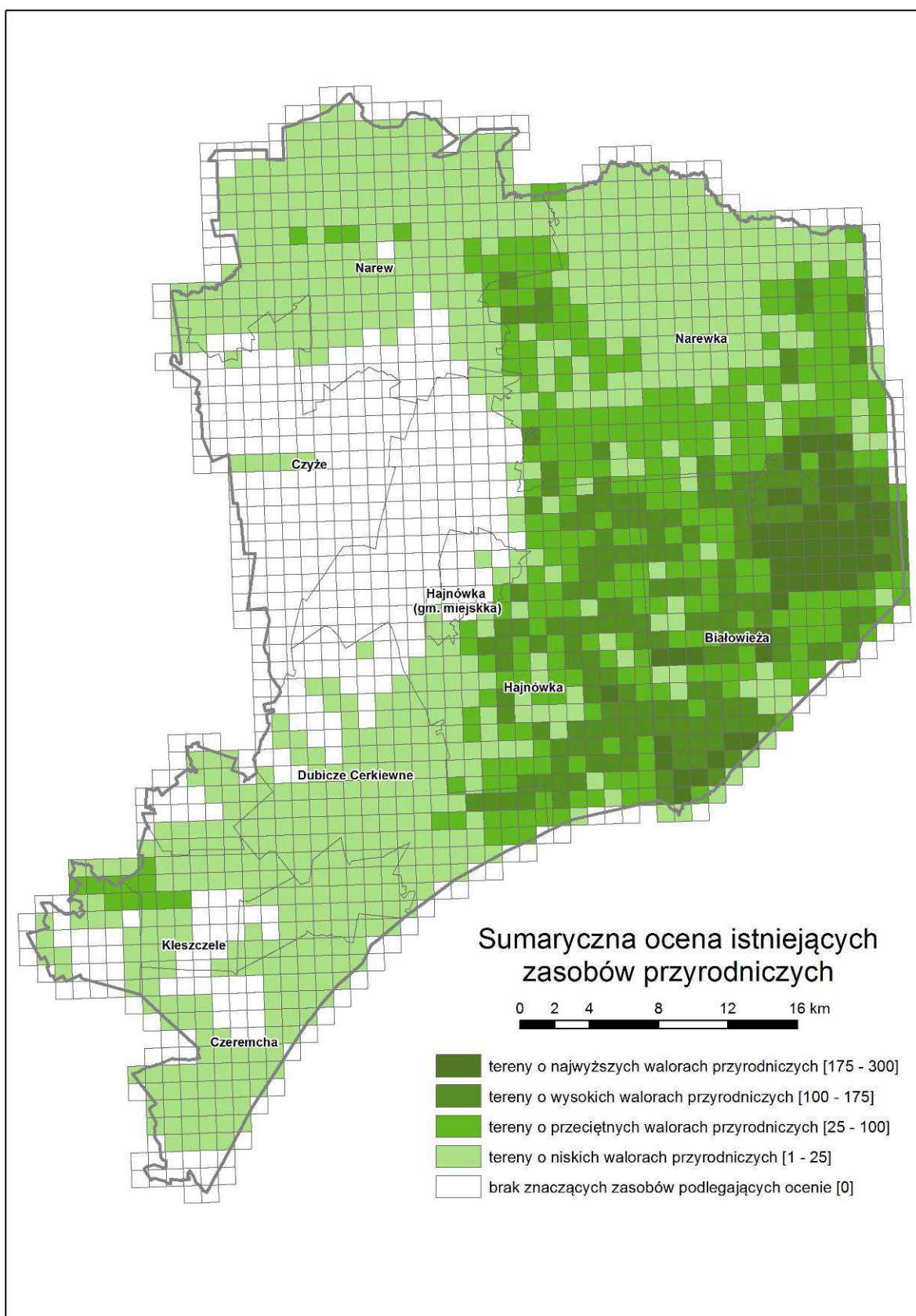
Do sklasyfikowania wyników wartości punktowych zastosowano metodę naturalnych przerw w danych, dzielącą wartości uzyskane we wszystkich kwadratach na grupy liczb o zbliżonych parametrach opierając się na identyfikacji największych różnic pomiędzy tymi zbiorami. W wyniku klasyfikacji powstała również klasa z wartościami równymi „0”, w miejscach w których zabrakło zasobów podlegających ocenie. Zastosowane przedziały zaprezentowane zostały na Ryc. 3 i Ryc. 4.

3.6 Etap V – mapa waloryzacji

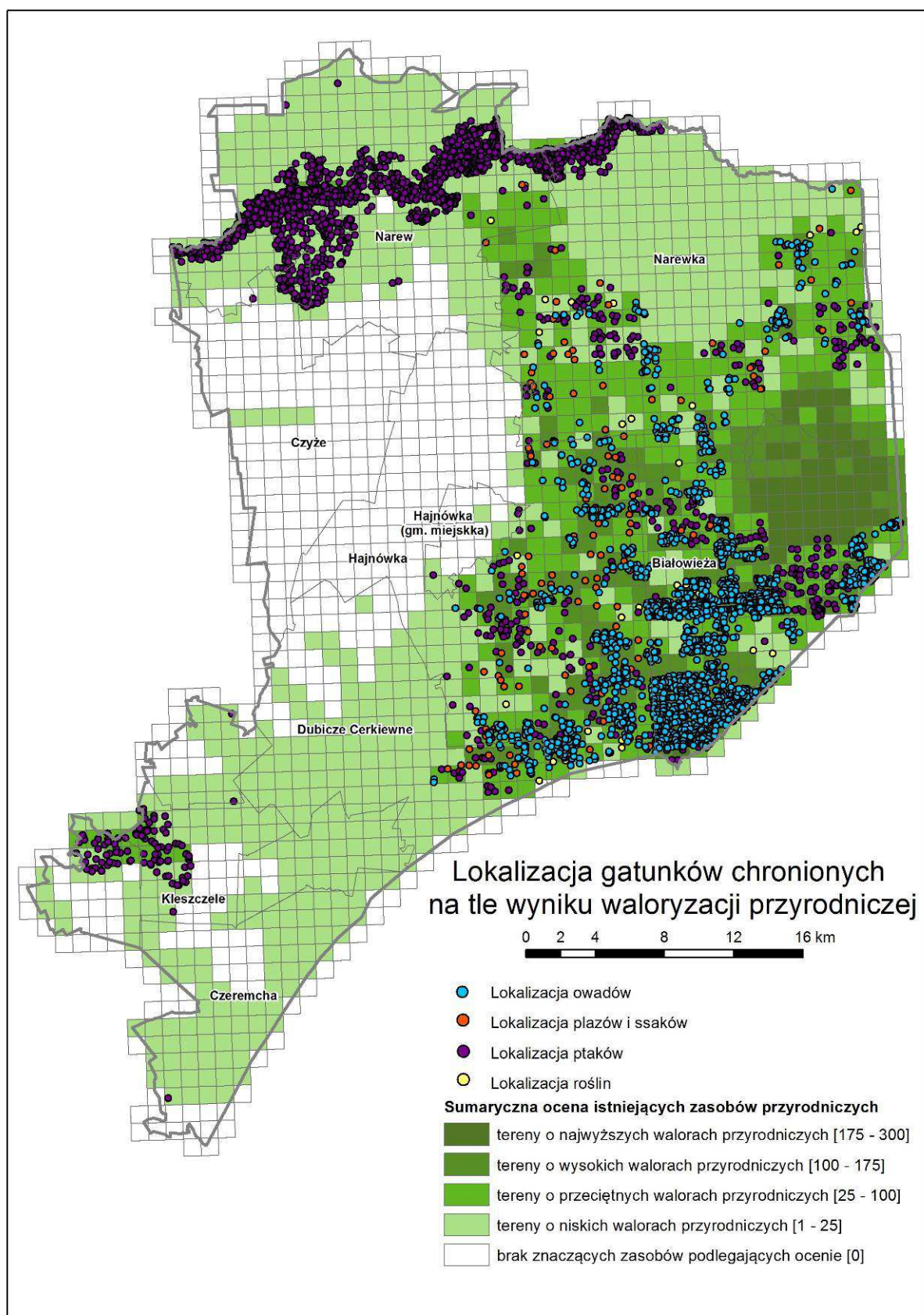
Wynikiem przeprowadzonej waloryzacji są dwie mapy: „Walory przyrodnicze regionu Puszczy Białowieskiej” oraz „Walory krajobrazu kulturowego regionu Puszczy Białowieskiej” w skali 1:35 000 i formacie 1,60 m x 2,00 m. Poniżej przedstawiono wyniki waloryzacji przyrodniczej i kulturowej gmin powiatu hajnowskiego, a także zestawienie obu waloryzacji.



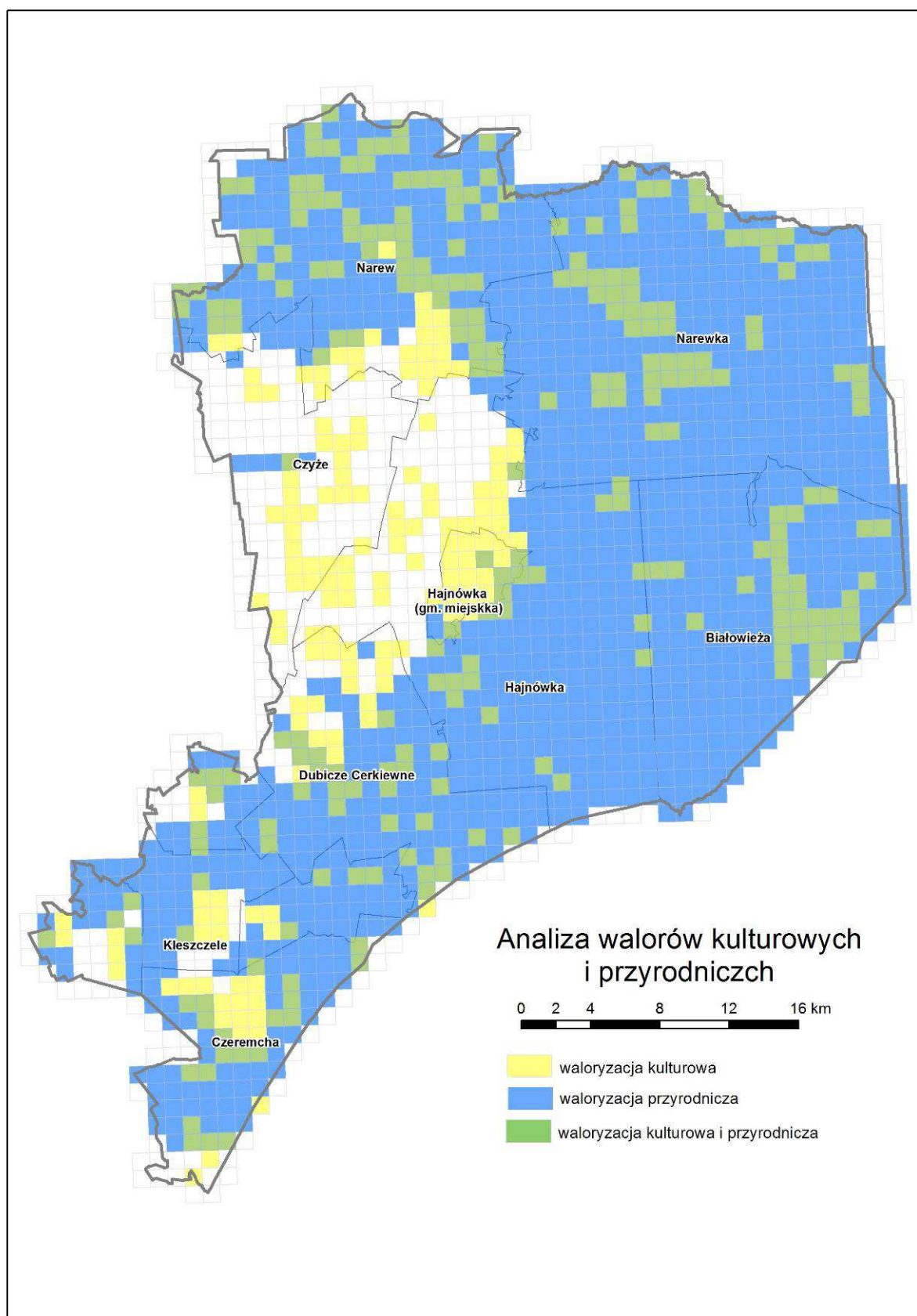
Ryc. 3 Sumaryczna ocena istniejących zasobów kulturowych (opracowanie własne)



Ryc. 4 Sumaryczna ocena istniejących zasobów przyrodniczych (opracowanie własne)



Ryc. 5 Lokalizacja gatunków chronionych na tle wyników waloryzacji przyrodniczej (opracowanie własne)



Ryc. 6 Zestawienie waloryzacji przyrodniczej i kulturowej (opracowanie własne)

4 Baza danych GIS

Z uwagi na rozpiętość tabel atrybutowych zostały one przekazane Zamawiającemu w 2 formach: w postaci tabel atrybutowych w plikach .shp oraz dodatkowo wyeksportowane w pliku Excel. Wszelkie szczegółowe zestawienia związane z obszarami chronionymi, pokryciem terenu oraz siedliskami przyrodniczymi znajdują się również w załączonych do raportu tabelach Excel.

5 Wnioski

5.1 Walory krajobrazu kulturowego regionu Puszczy Białowieskiej

- 1) Tereny o najwyższych walorach kulturowych obejmują zachodnią część Białowieży wraz z zespołem Parku Pałacowego oraz oryginalnymi przykładami budownictwa drewnianego skupionymi przeważnie wzdłuż ul. Waszkiewicza i ul. Tropinka; północną część Kleszczel, północną część Narwi oraz całą miejscowość Trześcianka (gm. Narew) jako miejsca z wyraźnym zagęszczeniem tradycyjnej zabudowy. Układy przestrzenne powyższych miejscowości stanowią cenne kulturowo świadectwo dawnych założeń planistycznych i wszystkie wpisane zostały do rejestru Wojewódzkiego Konserwatora Zabytków. Tereny o wysokich walorach kulturowych także zajmują część Narwi, Kleszczel oraz Białowieży, co wskazuje na istotne znaczenie powyższych ośrodków miejskich w aspekcie walorów kulturowych całego powiatu,
- 2) Do terenów o przeciętnych walorach kulturowych zaliczono wschodnią część Hajnówki, obrzeża Białowieży, Narwi, Kleszczel, wschodnią część Narewki, centrum Czeremchy, miejscowość Soce gm. Narew, Dobrowoda gm. Kleszczele, Nowoberezowo gm. Hajnówka, Stary Kornin gm. Dubicze Cerkiewne,
- 3) Najwięcej obszarów zaliczono do niskich walorów kulturowych, przy czym po nałożeniu wyników waloryzacji na obszary leśne widoczne jest bogactwo kulturowe powiatu – praktycznie każdy niezalesiony obszar otrzymał punkty w ramach waloryzacji kulturowej,
- 4) Najcenniejszym walorem powiatu jest wielokulturowość regionu sięgająca do religii, obrzędowości, sposobu budowania, życia codziennego oraz tradycji kulinarnych.
- 5) Duże skupienie drewnianych domów o oryginalnej architekturze, często o bogato zdobionych elewacjach, a także znacząca liczba dobrze zachowanych obiektów sakralnych, najczęściej związanych z religią prawosławną stanowią o atrakcyjności powiatu na tle całego kraju.
- 6) Spośród imprez kulturalnych wydarzeniem najcenniejszym są Dni Muzyki Cerkiewnej organizowane w Soborze św. Trójcy w Hajnówce. Ponadto na obszarze powiatu organizowanych jest szereg mniejszych imprez, często akcentujących wielokulturowość regionu poprzez m.in. występy lokalnych i zagranicznych zespołów ludowych.
- 7) Zdecydowana większość lokalnych artystów wytwarzających wyroby rzemiosła i sztuki ludowej zamieszkuje teren miasta Hajnówka. Najczęściej lokalni artyści trudnią się malarstwem oraz rzeźbą.
- 8) 4 produkty z terenu powiatu hajnowskiego wpisanych jest na listę produktów regionalnych, m.in. kiszka ziemniaczana, lipiec białowieski czy babka ziemniaczana. Tutejsza kuchnia jest wynikiem wielowiekowego ścierania się wpływów polskich, białoruskich, litewskich, ukraińskich i tatarskich, co czyni ją atrakcyjnym dopełnieniem pozostałych walorów kulturowych.

- 9) Analizując zestawienie waloryzacji przyrodniczej i kulturowej Ryc. 6 obszary które nie otrzymały żadnych punktów w ramach obu waloryzacji skupiają się w gminie Czyże oraz zachodniej części gminy wiejskiej Hajnówka.

5.2 Walory przyrodnicze regionu Puszczy Białowieskiej

- 1) Niekwestionowanym i niepodważalnym obszarem o największych walorach przyrodniczych jest obszar Białowieskiego Parku Narodowego, w którym najwyższa koncentracja punktów pokrywa się z terenem ochrony ścisłej. Teren ten pokrywa najcenniejszy kompleks zbiorowisk leśnych całej puszczy. Na obszarze Białowieskiego Parku Narodowego występuje, co najmniej 786 gatunków roślin naczyniowych, 1585 gatunków grzybów wielkoowocnikowych, 10 500 gatunków bezkręgowców, 23 gatunki ryb, 6 gatunków gadów, 10 gatunków płazów, 117 lęgowych gatunków ptaków, 59 gatunków ssaków. O cenności Puszczy Białowieskiej świadczy także wpisanie 23 czerwca 2014 r. całego jej obszaru na Listę Światowego Dziedzictwa UNESCO pod nazwą Białowieża Forest – Puszcza Białowieska. Dotychczas (od 1979 r.) jedynie część Puszczy wraz z Parkiem Narodowym figurowała na liście UNESCO.
- 2) Równie wysokimi walorami przyrodniczymi charakteryzuje się pozostały obszar zajęty przez Puszcę Białowieską, będący największą ostoją żubra. Ponadto w kompleksie lasów puszczańskich występuje ogromna bioróżnorodność gatunkowa w skład której wchodzi gatunki rzadkie, wymierające oraz gatunki będące relikdami puszczańskimi. Obszar ten został wyróżniony poprzez wpis na Światową Listę Dziedzictwa UNESCO, jak również odgrywa międzynarodową rolę będąc biocentrum sieci korytarzy ekologicznych. Na obszarze puszczy występuje 21 rezerwatów przyrody o łącznej powierzchni 12083,02 ha co stanowi 19% powierzchni puszczy. Kolejnymi formami ochrony przyrody na omawianym terenie są użytki ekologiczne, które w większości przypadków są cennymi przyrodniczo ekosystemami bagiennymi. Oprócz ogromnej ilości pomników przyrody na uwagę zasługuje fakt występowania licznych okazów drzew o wartościach pomnikowych. Obszar Puszczy Białowieskiej został uznany za Obszar Natura 2000 PLC200004 Puszcza Białowieska.
- 3) Obszarami, wyróżniającymi się dość wysoką bioróżnorodnością są obszary Natura 2000: ptasi - Dolina Górnej Narwi PLB200007 pokrywający się z obszarem siedliskowym Ostoja w Dolinie Górnej Narwi PLH200010 oraz obszary Natura 2000 Dolina Górnego Nurca PLB200004 wraz z Ostoją w Dolinie Górnego Nurca PLH200021. Obszary te stanowią ważne ostoje ptasie o randze europejskiej. Ponadto Dolina Górnej Narwi jest jedną z najlepiej zachowanych dolin rzecznych w Polsce, a jej mokradła tworzą cenne siedliska pod względem różnorodności gatunkowej.
- 4) Wśród dominujących siedlisk leśnych występujących na waloryzowanym terenie dominuje grąd środkowoeuropejski i subkontynentalny (*Galio – Carpinetum*, *Tilio-Carpinetum*) (ponad 50% powierzchni). Spośród siedlisk o priorytetowym znaczeniu dla wspólnoty, najczęściej występują łągi wierzbowe, topolowe, olszowe i jesionowe (*Salicetum albe*, *populetum albe*, *Alnenion glutinoso-incana*), olsy źródliskowe – około 15% powierzchni).
- 5) Z analizy projektu CORINE Land Cover 2006 (CLC) pokrycie powierzchni terenu powiatu hajnowskiego stanowią w 54% lasy, 28% grunty rolne i tereny uprawne, 15% powierzchni zajmują łąki, z kolei 1% obszaru pokryty jest strefami podmokłymi i zbiornikami wodnymi. Wśród gmin wchodzących w skład powiatu najwyższą lesistość wykazuje gmina Białowieża (ponad 89%), najmniejszą zaś gmina Czyże - zaledwie 7%. Największy udział gruntów rolnych,

aż 78%, znajduje się na obszarze gminy Czyże, najmniejszy zaś na obszarach gmin Narewka 13% oraz Białowieża 5%.

- 6) Tereny o niskich walorach przyrodniczych obejmują obszary gmin Dubicze Cerkiewne, Czeremcha oraz część gmin Narewka, Narew i Hajnówka. Tereny o najniższych walorach zlokalizowane są na obszarze gminy Czyże.
- 7) Najwyższe walory przyrodnicze zlokalizowane są we wschodniej części powiatu hajnowskiego, które pokrywają się z kompleksem leśnym Puszczy Białowieskiej, natomiast najmniej atrakcyjna przyrodniczo jest część zachodnia powiatu charakteryzująca się krajobrazem rolniczym.
- 8) Obszar powiatu pokryty formami ochrony przyrody wynosi 63,66%. Poniżej przedstawiono stopień pokrycia terenu obszarami chronionymi w rozróżnieniu na gminy:
 - Białowieża 100%,
 - Narewka 99,8%,
 - Dubicze Cerkiewne – 68,82%,
 - Hajnówka gm. wiejska – 66,52%,
 - Narew 53,98%,
 - Kleszczele ob. miejski – 42,4%,
 - Kleszczele ob. wiejski – 35,15%,
 - Czeremcha – 4,43%,
 - Czyże – 3,32 %,
 - Hajnówka gm. miejska – 1,07%.

6 Źródła danych

6.1 Literatura, publikacje i foldery promocyjne

1. Armin Mikos von Rohrscheidt „Turystyka Kulturowa. Fenomen. Potencjał. Perspektywy”, Wyd. KMB Druk, Gniezno 2008 r.,
2. Por. H. Zgórkowa (red.), „Praktyczny słownik współczesnej polszczyzny”, tom 18, Wyd. Kurpisz, Poznań 1998 r., hasło: „kultura”, s. 288,
3. „Informator Turystyczny Regionu Puszczy Białowieskiej 2014”, Wyd. Centrum Turystyki Regionu Puszczy Białowieskiej,
4. „Krajobraz kulturowy regionu Puszczy Białowieskiej, czyli o tym jak miejsca opowiadają swoją historię”, Hajnówka 2007 r.,
5. „Zintegrowana Strategia Rozwoju Obszarów Wiejskich Regionu Puszczy Białowieskiej. Centralna część Kraju Żubra 2006-2013”, Lokalna Grupa Działania Puszcza Białowieska, Hajnówka 2006 r.,
6. L. Nowacki, „Śladami kolonizacji wielkiej Puszczy”, Towarzystwo Projektowe Kreator, Białowieża 2004 r.,
7. „Kultura w regionie Puszczy Białowieskiej”, Starostwo Powiatowe w Hajnówce,
8. „Przewodnik po zabytkach architektury w regionie Puszczy Białowieskiej”, Hajnówka 2007 r.,
9. „Przewodnik turystyczny”, www.PodlaskieKlimaty.eu,
10. „Nordic Walking Park. Kraina puszczy i żubra”, Starostwo Powiatowe w Hajnówce w ramach wdrażania Lokalnej Strategii Rozwoju LGD Puszcza Białowieska,
11. Folder „Największe atrakcje turystyczne w województwie podlaskim”, Urząd Marszałkowski Województwa Podlaskiego, Białystok 2013 r.,

12. Folder „Kuchnia podlaska”, wydano dla Urzędu Marszałkowskiego Województwa Podlaskiego, Białystok 2013 r.,
13. „Obręb ochronny Hwoźna. Ścieżka edukacyjna i szlaki turystyczne”, Białowiecki Park Narodowy 2013 r.,
14. „Drzewo i sacrum. Podlaski szlak kulturowy”, zrealizowano przez Związek Młodzieży Białoruskiej w ramach projektu „Podlaski szlak kulturowy architektury drewnianej Drzewo i Sacrum” 2012 r.,
15. „Kraina Otwartych Okiennic. The Land of Open Shutters”, przewodnik, Starostwo Powiatowe w Hajnówce,
16. „Archeologiczne zabytki powiatu hajnowskiego”, przygotowane przez Ośrodek Ochrony Dziedzictwa Archeologicznego, drukowane przez Starostwo Powiatowe w Hajnówce,
17. „Katalog produktów turystycznych północno-wschodniej Polski. Inwestycja w kadry turystyki Podlasia i Mazur szansą dla rozwoju produktów turystycznych”, Zielone Płuca Polski, wydawca Starostwo Powiatowe w Hajnówce,
18. „Region Puszczy Białowieckiej informator turystyczny” projekt Starostwa powiatowego w Hajnówce,
19. „Międzynarodowy Festiwal Hajnowskie Dni Muzyki Cerkiewnej”, wydawca „Miłośnicy Muzyki Cerkiewnej”,
20. Ulotka informacyjna „Międzynarodowy Festiwal Hajnowskie Dni Muzyki Cerkiewnej”,
21. Ulotka informacyjna „Centrum Turystyki i Kultury Hładyszka”, Kleszczele,
22. Ulotka informacyjna „Białowieckie kulinaria”, wydawca Alctus Project Jarosław Rospond,
23. „Powiat hajnowski mapa administracyjno-turystyczna” (skala 1: 160 000), wydawca Agencja TD,
24. Gminne ewidencje zabytków powstałe w ramach „Pilotażowego Programu Leader+”, projekt: „Kraina Żubra – zrównoważony rozwój obszarów wiejskich w regionie Puszczy Białowieckiej w oparciu o walory przyrodnicze i kulturowe”, koncepcja i wykonanie: Stowarzyszenie Dziedzictwo Podlasie, Hajnówka 2006 r.:
 - Gmina Czyże,
 - Gmina Białowieża,
 - Gmina Narew,
 - Gmina Kleszczele,
 - Gmina Hajnówka,
 - Gmina Narewka,
 - Gmina Dubicze Cerkiewne,
 - Gmina Czeremcha,
25. „Miejski Program Opieki nad Zabytkami miasta Hajnówka na lata 2012-2015”, Hajnówka,
26. „Zabytki nieruchome z terenu powiatu hajnowskiego ujęte w wojewódzkiej ewidencji zabytków” – wykaz udostępniony przez Wojewódzki Urząd Ochrony Zabytków w Białymstoku,
27. „Zabytki nieruchome z terenu powiatu hajnowskiego wpisane do rejestru zabytków” – wykaz udostępniony przez Wojewódzki Urząd Ochrony Zabytków w Białymstoku,
28. „Zabytki ruchome z terenu powiatu hajnowskiego wpisane i niewpisane do rejestru zabytków, ujęte w ewidencji zabytków” – wykaz udostępniony przez Wojewódzki Urząd Ochrony Zabytków w Białymstoku,
29. „Rejestr zabytków archeologicznych C – powiat hajnowski” – wykaz udostępniony przez Wojewódzki Urząd Ochrony Zabytków w Białymstoku,
30. Perzanowska J. (red.) 2010 „Monitoring gatunków roślin ” Przewodnik metodyczny. Część I. GIOŚ, Warszawa,

31. Perzanowska J. (red.) 2012 „Monitoring gatunków roślin ” Przewodnik metodyczny. Część II. GIOŚ, Warszawa,
32. Perzanowska J. (red.) 2012 „Monitoring gatunków roślin ” Przewodnik metodyczny. Część III. GIOŚ, Warszawa,
33. Makomaska – Juchiewicz M. (red.) 2010 „Monitoring gatunków zwierząt” Przewodnik metodyczny. Część I. GIOŚ, Warszawa,
34. Makomaska – Juchiewicz M., Baran P. (red.) 2012 „Monitoring gatunków zwierząt” Przewodnik metodyczny. Część II. GIOŚ, Warszawa,
35. Makomaska – Juchiewicz M., Baran P. (red.) 2012 „Monitoring gatunków zwierząt” Przewodnik metodyczny. Część III. GIOŚ, Warszawa,
36. Mróz W. (red.) 2010. Monitoring siedlisk przyrodniczych. Przewodnik metodyczny. Część I. GIOŚ, Warszawa,
37. Mróz W. (red.) 2012. Monitoring siedlisk przyrodniczych. Przewodnik metodyczny. Część II. GIOŚ, Warszawa,
38. Mróz W. (red.) 2012. Monitoring siedlisk przyrodniczych. Przewodnik metodyczny. Część III. GIOŚ, Warszawa,
39. „Metodyka waloryzacji przyrodniczej. Część I: Zastosowania w ochronie przyrody.” Studia Ecologiae et Bioethicae UKSW 10(2012)3 Piotr Matyjasik,
40. „Red list of plants and fungi in Poland Czerwona lista roślin i grzybów Polski” Z. Mirek, K. Zarzycki, W. Wojewoda, Z. Szeląg, Kraków 2006,
41. Standardowy Formularz Danych Natura 2000 Dolina Górnej Narwi PLB200007,
42. Standardowy Formularz Danych Natura 2000 Ostoja w Dolinie Górnej Narwi PLH200010,
43. Standardowy Formularz Danych Natura 2000 Jelonka PLH200019,
44. Standardowy Formularz Danych Natura 2000 Puszcza Białowieska PLC200004,
45. Standardowy Formularz Danych Natura 2000 Dolina Górnego Nurca PLH200021,
46. Standardowy Formularz Danych Natura 2000 Ostoja w Dolinie Górnego Nurca PLH200021.

6.2 Strony internetowe

1. Strona internetowa Urzędu Gminy Czeremcha – <http://www.czeremcha.pl>,
2. Strona internetowa Urzędu Miasta Hajnówka – <http://www.hajnowka.pl>,
3. Strona internetowa Urzędu Gminy Dubicze Cerkiewne – <http://www.dubicze-cerkiewne.pl>,
4. Strona internetowa Urzędu Gminy Czyże – <http://www.ugczyze.pl>,
5. Strona internetowa Urzędu Gminy Białowieża – <http://www.bialowieza.gmina.pl>,
6. Strona internetowa Urzędu Gminy Narew – <http://www.portals.narew.gmina.pl>,
7. Strona internetowa Urzędu Gminy Narewka – <http://www.narewka.pl>,
8. Strona internetowa Starostwa Powiatowego w Hajnówce – <http://www.powiat.hajnowka.pl>,
9. Strona internetowa Centrum Turystyki Regionu Puszczy Białowieskiej – <http://powiat.hajnowka.pl/ctrpb/>,
10. Strona internetowa Gminnego Ośrodka Kultury Czeremcha – <http://www.gok.czeremcha.pl>,
11. Strona internetowa Gminnego Ośrodka Kultury Czyże – <http://www.ugczyze.pl/gok.htm>,
12. Strona internetowa Hajnowskiego Domu Kultury – <http://www.hdk.hajnowka.pl>,
13. Strona internetowa Narwiańskiego Ośrodka Kultury – <http://www.nok.narew.gmina.pl/>,
14. Strona internetowa Miejskiego Ośrodka Kultury, Sportu i Rekreacji w Kleszczelach – <http://www.kleszczele.e-kultura.pl>,

- 15.Strona internetowa Gminnego Ośrodka Kultury i Sportu w Dubiczach Cerkiewnych –
<http://www.dubicze-cerkiewne.pl/turystyka.htm>,
- 16.Strona internetowa Gminnego Ośrodka Kultury w Narewce – <http://www.gok.narewka.pl>,
- 17.Strona internetowa Białowieskiego Ośrodka Kultury –
<http://www.bialowieza.gmina.pl/kategorie,55,123.html>
- 18.Serwis Turystyczny Województwa Podlaskiego – <http://www.turystyka.wrotapodlasia.pl>,
- 19.Strona internetowa Ciekawe Podlasie i okolice – <http://www.ciekawepodlasie.pl>,
- 20.Strona internetowa podlaskiego szlaku kulturowego „Drzewo i Sacrum” -
<http://www.drzewoisacrum.eu>,
- 21.Strona internetowa Polskich Kolei Państwowych – <http://www.pkp.pl>,
- 22.Strona internetowa e-podróżnik.pl – <http://www.e-podroznik.pl/>,
- 23.Oficjalny Serwis Informacyjny Diecezji Drohiczyńskiej – <http://www.drohiczynska.pl>,
- 24.Strona internetowa Kościoła Prawosławnego w Polsce – <http://www.orthodox.pl>,
- 25.Strona internetowa Białowieskiego Parku Narodowego – <http://bpn.com.pl>,
- 26.Strona internetowa Ministerstwa Rolnictwa i Rozwoju Wsi (lista produktów regionalnych) –
<http://www.minrol.gov.pl/pol/Jakosc-zywnosci/Produkty-regionalne-i-tradycyjne/Listaproduktow-tradycyjnych/>,
- 27.Strona internetowa Regionalnej Dyrekcji Lasów Państwowych w Białymstoku -
<http://www.bialystok.lasy.gov.pl/>,
- 28.Strona internetowa Interaktywa mapa ochrony przyrody w lasach północno-wschodniej Polski
<http://mapa.bialystok.lasy.gov.pl/>,
- 29.Strona internetowa Nadleśnictwa Hajnówka <http://www.hajnowka.bialystok.lasy.gov.pl/>,
- 30.Strona internetowa Nadleśnictwa Białowieża <http://www.bialowieza.bialystok.lasy.gov.pl/>,
- 31.Strona internetowa Nadleśnictwa Białystok <http://www.bialystok.lasy.gov.pl/>,
- 32.Strona internetowa Nadleśnictwa Bielsk <http://www.bielsk.bialystok.lasy.gov.pl/>,
- 33.Strona internetowa Nadleśnictwa Żednia <http://www.zednia.bialystok.lasy.gov.pl/>,
- 34.Strona internetowa GDOŚ Geoserwis mapy <http://geoserwis.gdos.gov.pl/mapy/>,
- 35.Strona internetowa Instytutu Ochrony Przyrody PAN <http://www.iop.krakow.pl>,
- 36.Strona internetowa Instytutu Ochrony Przyrody Pan Polska Czerwona Księga Bezkręgowców
<http://www.iop.krakow.pl/pckz/>.

6.3 Dane podkładowe do map, pliki .shp

1. Dane wektorowe (baza danych)

Baza Danych Obiektów Topograficznych w pliku *.shp (2012 r.) – pozyskane z GUGiK,

Baza danych RDOŚ Białystok (formy ochrony przyrody, siedliska chronione, gatunki ptaków, zwierząt i roślin),

Baza danych GDOŚ (formy ochrony przyrody, siedliska chronione, gatunki ptaków, zwierząt, roślin),

Nadleśnictwo Hajnówka pliki .shp (rezerwat biosfery),

Nadleśnictwo Białystok pliki .shp (pomniki przyrody),

Białowieżski Park Narodowy pliki .shp (ornitofauna, siedliska, grzyby, owady, rośliny chronione oraz rośliny z czerwonej księgi, listy gatunkowe).

2. Dane fotogrametryczne

Ortofotomapa w formacie GEO TIFF RGB/BW – pozyskane z GUGiK,

3. Materiały kartograficzne

Mapa topograficzna w skali 1:10 000 PL-1992 – pozyskane z GUGiK.

7 Zespół autorski



mgr inż. Łukasz Szkudlarek
mgr inż. Katarzyna Poddębniak-Hałada
mgr Magdalena Sokołowska
mgr inż. Aleksandra Bacik
dr inż. Wojciech Łobczowski

Dla rozwoju infrastruktury i środowiska



**INFRASTRUKTURA
I ŚRODOWISKO**
NARODOWA STRATEGIA SPÓJNOŚCI



UNIA EUROPEJSKA
EUROPEJSKI FUNDUSZ
ROZWOJU REGIONALNEGO



Publikacja współfinansowana przez Unię Europejską ze środków Europejskiego Funduszu Rozwoju Regionalnego w ramach Programu Infrastruktura i Środowisko



Dofinansowano ze środków Narodowego Funduszu
Ochrony Środowiska i Gospodarki Wodnej

Materiał bezpłatny